

**Ďalšie informácie získate:**

■ na [www.t-com.sk](http://www.t-com.sk)

© Marec 2006, Slovak Telekom, a. s.

## Inštalácia DSL pripojenia a DSL USB modemu Microcom AD 2622

Návod na samoinštaláciu

**T** · · · Com · · ·

## Obsah

- 3 Úvodné informácie
- 4 Obsah inštaláčného balíčka
- 5 Postup inštalácie DSL pripojenia v prípade klasickej telefónnej linky
- 8 Schéma celkového zapojenia DSL v prípade klasickej telefónnej linky
- 9 Postup inštalácie DSL pripojenia v prípade ISDN linky
- 13 Schéma celkového zapojenia DSL v prípade ISDN linky
- 14 Postup inštalácie DSL USB modemu Microcom AD 2622
- 21 Kontrola správneho zapojenia

### V prípade otázok počas inštalácie kontaktujte:

#### Technickú podporu 0900 211 111

V prípade akýchkoľvek problémov pri inštalácii DSL pripojenia. Je k dispozícii počas pracovných dní v čase od 8.00 do 20.00 hod. a počas víkendov a sviatkov od 9.00 do 17.00 hod. Cena za minútu volania je 10,80 Sk bez DPH.

#### Internet Hotline 0800 123 777

Ak máte problém s overením mena či hesla alebo potrebujete informácie o e-mailovom účte. Je k dispozícii počas pracovných dní v čase od 7.00 do 22.00 hod. Volanie je bezplatné.

#### Poruchovú službu 12129

Ak chcete ohlásiť poruchu alebo potrebujete vymeniť telefónnu zásuvku. Je k dispozícii 24 hodín denne. Volanie je bezplatné.

#### Technickú podporu dodávateľa DSL modemu 02/44 64 20 93

V prípade technických otázok týkajúcich sa modemu. Je k dispozícii počas pracovných dní v čase od 9.00 do 17.00 hod. Volanie je spoplatňované podľa štandardných taríf. Bližšie informácie získate i na e-mailovej adrese support@fincom.sk.

## Úvodné informácie

Ďakujeme a gratulujeme vám k zakúpeniu samoinštaláčného DSL balíčka, ktorý vám v kombinácii so službou internetového prístupu umožní vysokorychlostné pripojenie do internetu. Je riešením pre každého, kto potrebuje zefektívniť prácu na internete, skrátiť čas na sťahovanie veľkých objemov dát a využívať tak internet skutočne naplno.

Prečítajte si, prosím, pozorne túto príručku, ktorá obsahuje postup inštalácie zariadení a služby pre vysokorychlostný prístup do DSL internetu prostredníctvom klasickej telefónnej linky a ISDN linky. Zapojenie je veľmi jednoduché a môžete ho uskutočniť sami podľa priložených postupov a schém.

### Upozornenie:

**Pred inštaláciou skontrolujte funkčnosť vašej klasickej telefónnej alebo ISDN linky a skontrolujte tiež obsah balíčka.**

**Neručíme za správnu inštaláciu operačného systému a zabezpečenie PC pred bezpečnostnými hrozbami spojenými s využívaním internetu. Preto pred prvým pripojením do internetu odporúčame nainštalovať vhodné bezpečnostné programy. Z našej ponuky vám odporúčame službu PC Secure, ktorá poskytuje komplexnú ochranu vášho počítača a pripojenia do internetu od výrobcu Panda Software. Skušobnú verziu tohto softvéru je možné nainštalovať z priloženého inštaláčného CD alebo stiahnuť z [www.t-com.sk](http://www.t-com.sk). Viac informácií získate na Internet Hotline 0800 123 777.**

**Správnosť inštalácie a funkčnosť pripojenia do internetu otestujte testovacím prihlasovacím menom a heslom, ktoré nájdete na konci tejto príručky v časti Kontrola správneho zapojenia.**

### Váš počítač musí spĺňať minimálne tieto požiadavky<sup>1</sup>:

- Windows 98 SE/Me/2000/XP, operačná pamäť 64 MB, CD-ROM, 1 voľný USB port (priamo na PC, resp. napájanom rozbočovači)

<sup>1</sup> Neplatí pre PC Secure.

## Obsah inštalačného balíčka



Návod na inštaláciu



Inštalačné CD



DSL splitter



Kábel s konektormi RJ 11 (služí na prepojenie telefónnej zásuvky s DSL splitterom)



### Balenie DSL USB modemu Microcom AD 2622 obsahuje:

- inštalačnú príručku a inštalačné CD
- DSL USB modem Microcom AD 2622
- prepojovací kábel na prepojenie modemu s PC (ukončený USB rozhraním)
- prepojovací kábel s rovnakými konektormi na prepojenie modemu so splitterom

Inštaláciu DSL pripojenia a DSL USB modemu Microcom AD 2622 môžete uskutočniť podľa priloženého manuálu alebo pomocou inštalačného CD Internet. Ak ste sa rozhodli pre druhú možnosť, vložte priložené CD do CD mechaniky vášho počítača. Ak sa vám jeho obsah neotvorí automaticky, spustíte **program START.EXE** v hlavnom adresári disku. Na titulnej obrazovke nájdete v hlavnom menu položku „**Inštalácia DSL internetu**“ a podpoložku „**Inštalácia DSL pripojenia**“.

## Postup inštalácie DSL pripojenia v prípade klasickej telefónnej linky

### Skontrolujte vašu zásuvku klasickej telefónnej linky.

1. Vaša klasická telefónna linka musí byť zakončená samostatnou zásuvkou s jedným konektorom typu RJ 11 (pozri obrázok vpravo). Ak máte viac zásuviek (tzv. paralelné zásuvky), je potrebné vedieť, ktorá zásuvka je hlavná (prvá).

2. Ak máte nevhovujúcu zásuvku (zásuvku s iným konektorom) alebo sú k tejto zásuvke pripojené ďalšie zásuvky (tzv. paralelné zásuvky), ktoré nie je možné odpojiť, kontaktujte **Poruchovú službu 12129**.

3. Na vašej telefónnej linke by nemal byť zapojený alarm (zabezpečovacie zariadenie). Ak ho pred inštaláciou nevypnete, môže dôjsť k jeho znefunkčneniu. Po úspešnej inštalácii môžete alarm opäť zapojiť. Odporúčame vám o uvedenej zmene informovať vášho správcu alarmu.

### Štandardne sa používajú 2 typy konektorov:

Konektor typu RJ 45 (väčší a širší)

Konektor typu RJ 11 (menší)



### Štandardne sa používajú 2 typy zásuviek:

Správna telefónna zásuvka

Nevhovujúca zásuvka



**Pri inštalácii postupujte takto:**

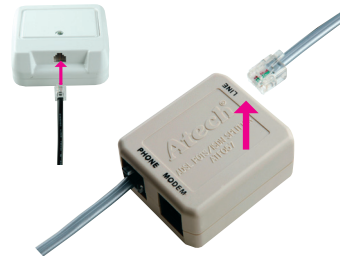
1. Vypojte z telefónnej zásuvky kábel, ktorým sú k nej pripojené iné zariadenia, napr. telefón, ostatné telefónne zásuvky, fax, modem.



2. Vypojený kábel zapojte do portu splittera označeného **PHONE**.



3. Samostatným káblom priloženým v inštalačnom balíčku (obe koncovky sú rovnaké – RJ 11) prepojte telefónnu zásuvku s portom splittera označeným **LINE**.



4. Káblom, ktorý je v balení (s konektormi s rovnakou veľkosťou – RJ 11), prepojte DSL modem so splitterom. Konektor kábla vložte do čierneho portu na zadnej strane DSL modemu označeného **LINE** a druhý konektor kábla vložte do portu splittera označeného **MODEM**.



5. Pokračujte inštaláciu DSL modemu podľa návodu na strane 14.

## Schéma celkového zapojenia DSL v prípade klasickej telefónnej linky



## Postup inštalácie DSL pripojenia v prípade ISDN linky

Vaša ISDN linka je ukončená telefónnou zásuvkou s konektorom typu RJ 11 (pozri obrázok na strane 5). Telefónna zásuvka je prepojená s koncovým bodom ISDN – NT (euro NTBA).

### Štandardne sa používajú 2 typy zásuviek:

Správna telefónna zásuvka

Nevyhovujúca zásuvka



Popisky k vyhovujúcemu NT:

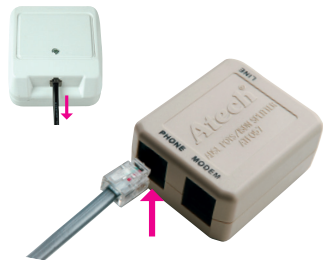
1. štítok od výrobcu (Siemens, Alcatel, Aethra)
2. vstup linky s linkovým káblom (nie je zapojený napevno)
3. dva ISDN výstupy (dva vedľa seba)
4. konektor na 230 V

Vyhovujúce NT

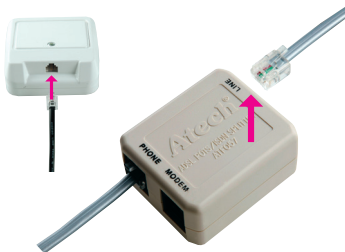


**Ak máte správnu zásuvku, z ktorej je možné vybrať konektor, pokračujte takto:**

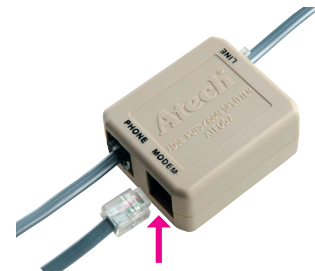
1. Vypojte zo zásuvky kábel a zapojte ho do portu splittera s označením **PHONE**.



2. Samostatným káblom priloženým v balíčku (obe koncovky sú rovnaké – RJ 11) prepojte telefónnu zásuvku so splitterom do konektora s označením **LINE**.



3. Káblom, ktorý je v balení (s konektormi s rovnakou veľkosťou – RJ 11), prepojte DSL modem so splitterom. Konektor kábla vložte do čierneho portu na zadnej strane DSL modemu označeného **LINE** a druhý konektor kábla vložte do portu splittera označeného **MODEM**.



4. Pokračujte inštaláciu DSL modemu podľa návodu na strane 14.

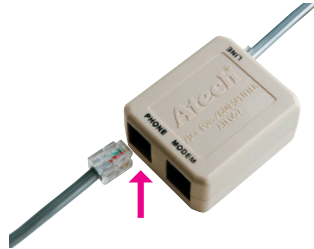
**Ak máte nevyhovujúcu zásuvku, t. j. zásuvku s iným konektorom, z ktorej nie je možné odpojiť prepojovací kábel, ale vaše NT má vstup linky, ktorý je možné odpojiť (vyhovujúce NT – pozri obrázok na strane 9), postupujte takto:**

1. Vypojte z NT linkový kábel a zapojte ho do portu splittera s označením **LINE**.



## Schéma celkového zapojenia DSL v prípade ISDN linky

2. Samostatným káblom priloženým v balíčku (oba konektory sú rovnaké – RJ 11) prepojte zásuvku, ktorá sa uvoľnila na NT zariadení (v bode 1), s portom splittera s označením **PHONE**.



3. Pokračujte tretím bodom predchádzajúceho postupu.

**Ak máte nevyhovujúcu zásuvku (zásuvku s iným konektorom – pozri obrázok na strane 9), z ktorej nie je možné odpojiť prepojovací kábel, alebo vaše NT má vstup linky, ktorý nie je možné odpojiť, kontaktujte Poruchovú službu 12129.**

Popisky k nevyhovujúcemu NT:

1. kábel – pripojenie na elektrickú sieť
2. kábel – vstup linky (zapojený napevno)
3. ISDN výstup



## Postup inštalácie DSL USB modemu Microcom AD 2622

### Upozornenie:

**Ak ste doteraz pri vytáčanom (dial-up) pripojení do internetu prostredníctvom klasickej telefónnej linky alebo ISDN linky používali softvér antidiailer (OptimAccess Dial 3), je nutné ho pred inštaláciou DSL zariadenia odinštalovať, inak vám inštalácia DSL neprebehne korektne. Nový antidiailer si môžete bezplatne stiahnuť na [www.t-com.sk](http://www.t-com.sk).**

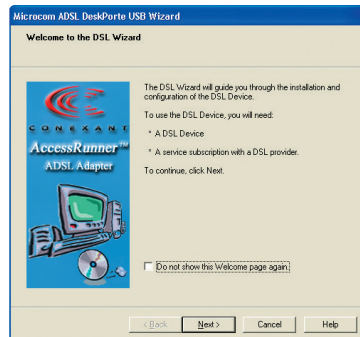
### Postup inštalácie ovládača modemu

1. Vložte inštalačné CD do CD-ROM mechaniky. Inštalácia sa spustí automaticky. V prípade, že sa inštalácia nespustí automaticky, kliknite na ikonu „Tento počítač“, zvolte CD-ROM mechaniku, vojdite do kmeňového adresára CD a kliknite na ikonu „MicroWiz.exe“.

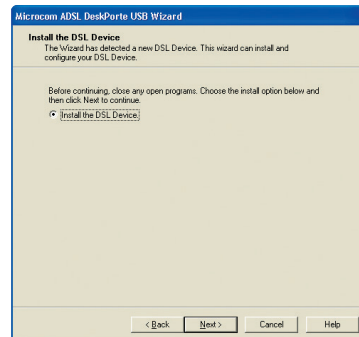
V úvodnom okne si kliknutím na slovenskú vľajku vyberiete krajinu a kliknutím na tlačidlo „Inštalovať ovládač“ spustíte inštaláciu ovládača DSL modemu.



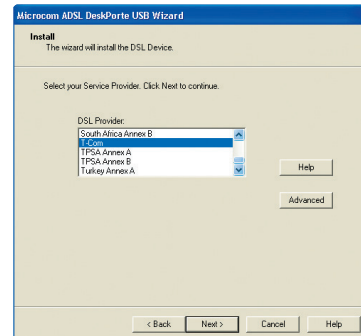
2. Zobrazí sa vám okno „Welcome to the DSL Wizard“. Kliknite na „Next“.



3. Zobrazí sa vám okno „Install the DSL Device“. Kliknite na „Next“.

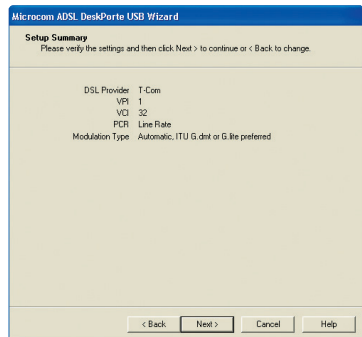


4. V nasledujúcom okne „Install“ sa vám zobrazí ponuka operátorov. V zozname zvolte „T-Com“ a kliknite na „Next“.





5. Zobrazí sa okno „Setup Summary“, ktoré obsahuje parametre nastavené podľa vami zvoleného operátora. Kliknite na „Next“.

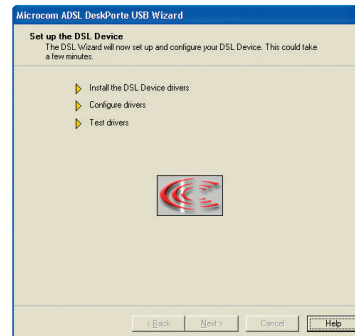


6. Ak používate operačný systém Windows 2000 alebo Windows XP, v nasledujúcom okne „Software Installation“ sa môže zobraziť upozornenie, že ovládač nie je podpísaný. Pokračujte kliknutím na „Continue Anyway“.

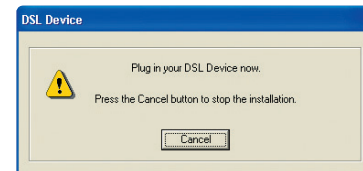
Toto upozornenie sa vám v priebehu inštalácie môže zobraziť viackrát. Vždy pri ňom kliknite na „Continue Anyway“.



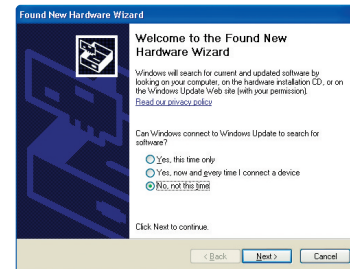
7. V nasledujúcom okne „Set up the DSL Device“ môžete sledovať priebeh inštalácie ovládača do operačného systému vášho počítača.



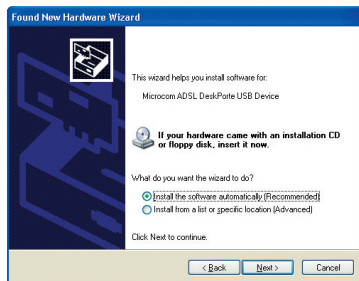
8. Po ukončení inštalácie ovládača budete vyzvaní, aby ste pripojili modem Microcom USB AD 2622 pomocou USB kábla. Pripojte teda modem Microcom USB AD 2622 k počítaču.



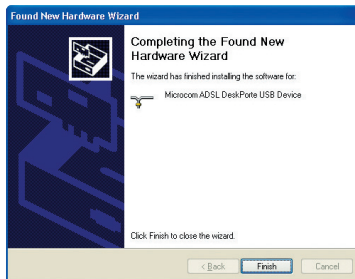
9. Následne budete informovaní o nájdení nového zariadenia „Microcom ADSL DeskPorte USB Device“. Zvoľte „No, not this time“ a kliknite na „Next“.



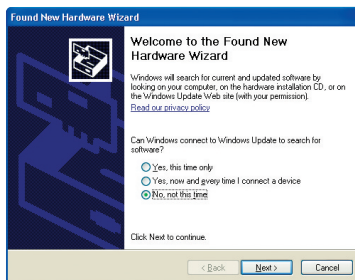
Pokiaľ používate operačný systém Windows XP a máte nainštalovaný Service Pack 2, zobrazí sa vám ešte nasledujúce okno. Pre pokračovanie zvolíte „Install the software automatically (Recommended)“ a kliknete na „Next“.



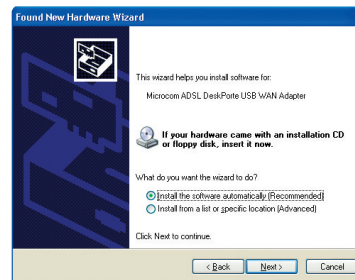
10. V ďalšom okne budete informovaní o ukončení inštalácie tohto zariadenia. Potvrďte ho kliknutím na „Finish“.



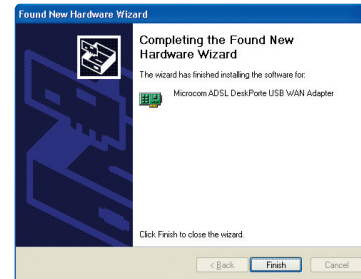
11. Nasledujúce okno vás informuje o nájdení nového zariadenia „Microcom ADSL DeskPorte USB WAN Adapter“. Zvoľte „No, not this time“ a kliknite na „Next“.



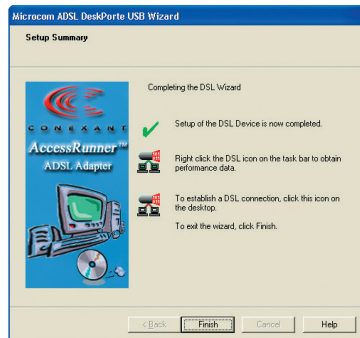
Pokiaľ používate operačný systém Windows XP a máte nainštalovaný Service Pack 2, zobrazí sa vám ešte nasledujúce okno. Zvoľte „Install the software automatically (Recommended)“ a kliknete na „Next“.



12. Ak inštalácia prebehla v poriadku, zjaví sa vám nasledujúce okno. Potvrďte ho kliknutím na „Finish“.



13. V poslednom okne „Setup Summary“ vás inštalátor ovládača bude informovať o úspešnom ukončení celej inštalácie. Pre ukončenie inštalácie kliknite na „Finish“.

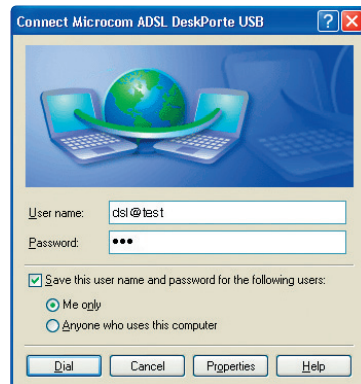


14. Niektoré operačné systémy vyžadujú reštart počítača. Po reštarte sa vám na ploche zobrazí ikona, ktorá je zástupcom pre pripojenie k internetu.



### Pripojenie k internetu

Dvakrát kliknite na ikonu „Microcom ADSL DeskPorte USB“ umiestenú na ploche. V okne, ktoré sa zobrazí, zadajte najskôr testovacie meno a heslo, ktoré nájdete na strane 22 v časti Internet – kontrola funkčnosti pripojenia do internetu. **Prihlasovacie meno a heslo, ktoré ste dostali s internetovou službou, zadajte až po overení funkčnosti DSL pripojenia. Zvoľte „Dial“ (Vytočiť).**



## Kontrola správneho zapojenia

### Telefón – kontrola funkčnosti telefónnej/digitálnej linky

V slúchadle vášho telefónu/faxu musíte počuť oznamovací tón. Vyskúšajte z neho zavolať a overte si kvalitu zvuku v slúchadle. Ak ste zariadenie inštalovali správne, kvalita zvuku v telefónnom slúchadle by sa nemala oproti stavu pred inštaláciou zmeniť.

#### Možné problémy:

- nepočuť oznamovací tón
- z telefónu sa ozývajú rušivé zvuky (šum, praskanie)
- z telefónu sa nedá uskutočniť volanie

V priebehu inštalácie DSL pripojenia môže dôjsť k výpadkom telefónnej linky, digitálna linka môže byť funkčná až po 1 minúte po pripojení NT k splitteru. Pokiaľ sa tieto poruchy neodstránia ani po opätovnej kontrole zapojenia podľa príručky, kontaktujte **našu linku Poruchovej služby 12129**.

### Modem – kontrola funkčnosti DSL pripojenia

Skontrolujte stav indikačných kontroliek na vašom modeme a porovnajte ich stav s popisom uvedeným v dokumentácii výrobcu vášho DSL modemu. Modem by mal byť v pokojovom stave.

#### Možné problémy:

- na modeme nesvieti žiadna kontrolka
- stav kontroliek nezodpovedá pokojovému stavu modemu
- počítač nenašiel modem

Ak zistíte akékoľvek nezrovnalosti, skontrolujte znova celý postup inštalácie. Pokiaľ sa vám problém nepodarí vyriešiť, kontaktujte **našu linku Technickej podpory 0900 211 111 alebo Technickú podporu dodávateľa DSL modemu 02/44 64 20 93**.

### **Internet – kontrola funkčnosti pripojenia do internetu**

Pre kontrolu správneho nainštalovania modemu a overenia, či je vaša DSL linka funkčná, skontrolujte strednú LED diódu „Link“ na DSL modeme. Pokiaľ LED dióda bliká, modem sa synchronizuje s DSL linkou. Na otestovanie pripojenia na internet počkajte, kým LED dióda zostane neprerušovane svietiť na oranžovo.

Na otestovanie pripojenia do internetu použite toto konto:

prihlasovacie meno: **dsl@test**

heslo: **dsl**

Pre otestovanie funkčnosti DSL pripojenia vpíšte do vášho internetového prehliadača (Internet Explorer, Netscape, Firefox a pod.) webovú adresu [www.t-com.sk](http://www.t-com.sk), ktorá slúži na otestovanie funkčnosti inštalácie. Funkčnosť inštalácie môžete otestovať len na tejto webovej stránke, prístup na iné webové stránky nebude možný. Po zobrazení príslušnej stránky DSL pripojenie funguje. **Teraz sa môžete prihlásiť vašim prihlasovacím menom a heslom, ktoré ste získali s internetovou službou. Vysokorýchlostný internet je pripravený a môžete začať pracovať a baviť sa na internete. V prípade akýchkoľvek problémov s pripojením kontaktujte Internet Hotline 0800 123 777.**