

# **ZXV10 H201L**

## **Domáca brána**

### **Príručka pre údržbu a správu**

---

Verzia: V1.0

ZTE CORPORATION  
NO. 55, Hi-tech Road South, ShenZhen, P.R.China  
Postcode: 518057  
Tel: (86) 755 26770801  
URL: <http://ensupport.zte.com.cn>  
E-mail: [support@zte.com.cn](mailto:support@zte.com.cn)

## **PRÁVNE INFORMÁCIE**

Copyright © 2010 ZTE CORPORATION.

Všetky práva vyhradené.

Žiadna časť tejto publikácie sa nesmie citovať, reprodukovat', prekladať alebo využívať žiadnou formou alebo spôsobom, elektronicky alebo mechanicky, vrátane fotokopírovania a mikrofilmov, bez predchádzajúceho písomného povolenia od spoločnosti ZTE Corporation.

Túto príručku publikovala spoločnosť ZTE Corporation. Vyhradujeme si právo vykonávať úpravy tlačových chýb a aktualizovať špecifikácie bez predchádzajúceho upozornenia.

Verzia č. : RVersion: V1.0  
Čas úprav : 2013-10-22 (R1.0)  
Príručka č. :

# Obsah

## Bezpečnostné pokyny

### Počas inštalácie a používania

- Vždy používajte sieťový adaptér dodaný so zariadením. Nepoužívajte žiadny iný adaptér. Inak by zariadenie nemuselo fungovať správne alebo by sa mohlo poškodiť.
- Aby nedošlo k zasiahnutiu elektrickým prúdom alebo vzniku požiaru, nepreťažujte elektrickú zásuvku ani napájací kábel.
- Pravidelne kontrolujte všetky káble, či nenastali problémy a poškodené káble okamžite vymeňte.
- Aby nedošlo k prehriatiu zariadenia, ponechajte dostatočný priestor na rozptýlenie tepla.
- Zariadenie nevystavujte priamemu slnečnému svetlu ani žiadnemu zdroju tepla.
- Zariadenie neumiestňujte na vlhké alebo mokré miesto. Dávajte pozor, aby na zariadenie nevyšplechla voda.
- Zariadenie umiestnite na stabilný podklad.
- Zariadenie pred čistením vypnite a odpojte od siete. Nedotýkajte sa transformátora, kým nevychladne.
- Pred opätovným zapnutím alebo vypnutím zariadenia počkajte aspoň tri sekundy.
- Vetrací otvor zariadenia nesmie byť blokovaný.
- Keď zariadenie nebudete dlhší čas používať, odpojte ho od elektrickej siete.
- Keď sa toto zariadenie nachádza v blízkosti detí alebo ho používajú deti, je potrebný dohľad.
- Keď sa zariadenie správa neobvykle, okamžite ho odpojte (napr. keď začne dymiť, vydávať zvuky alebo z neho ide nezvyčajný zápach).
- Zariadenie nepoužívajte počas búrky s bleskami.

### Informácie ohľadne servisu

Neoprávnené rozobratie alebo oprava budú mať za následok stratu záruky. Ak sa zariadenie akýmkoľvek spôsobom poškodilo, obráťte sa na kvalifikovaného servisného pracovníka (nižšie sú uvedené príklady možných poškodení):

- Elektrická zásuvka alebo napájací kábel sú poškodené.
- Do zariadenia sa vyliala kvapalina.
- Zariadenie bolo vystavené dažďu alebo vlhkosti.
- Zariadenie nefunguje normálne.
- Zariadenie spadlo.



# Kapitola 1

## Úvod

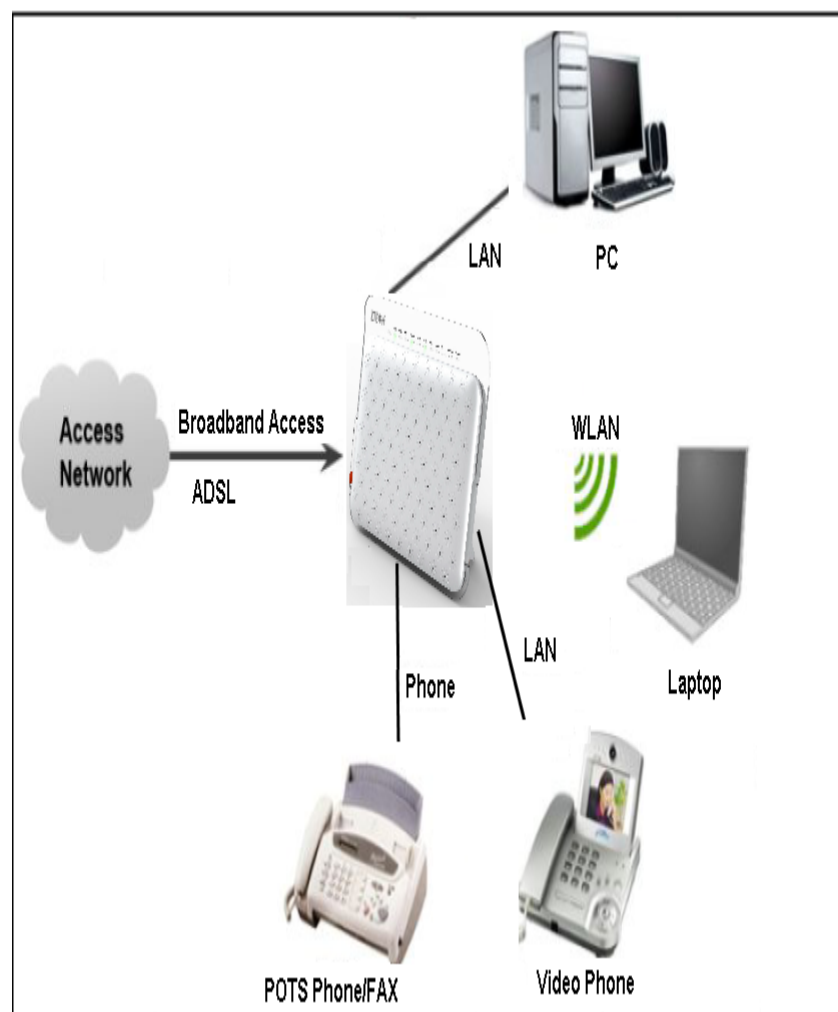
### **Predstavenie výrobku**

Domáca brána ZXV10 H201L (ZXV10 H201L) je modulárna prístupová brána. Brána ZXV10 H201L slúži ako centrum pre domácu sieť, umožňuje rôznym zariadeniam zdieľať internet a poskytuje domácim používateľom dátové, hlasové/faxové a IPTV služby.

### **Typické použitie**

Obrázok 1 znázorňuje typické použitie brány ZXV10 H201L.

**Obrázok 1** Typické použitie



## Vlastnosti

- Internetový prístup cez ADSL, ADSL2, ADSL2+
- Prepojenie medzi sieťami LAN/WLAN a internetom
- Štyri ethernetové rozhrania 10/100Bsae-T
- Štyri bezdrôtové rozhrania IEEE 802.11b/g/n
- VoIP a FoIP služby
- Zdieľanie internetového pripojenia cez smerovač a režim mosta
- IP QoS pre VoIP, FoIP a dátové služby
- Brána firewall a riadenie prístupu, zaisťujúce bezpečnosť domácich sietí
- Jednoduchá inštalácia a používanie
- Bezpečná správa zariadenia a služieb

## Indikátory

Predný panel zariadenia ZXV10 H201L obsahuje indikátory informujúce o stave brány. V nasledovnej tabuľke sú vysvetlené indikátory na prednom paneli:

Indikátor	Stav	Opis
Power	Svieti	Brána je zapnutá.
	Nesvieti	Brána je vypnutá.
Internet	Svieti	Brána pristupuje na internet s úspešne pridelenou IP adresou.
	Nesvieti	<ul style="list-style-type: none"> <li>• Brána nie je zapnutá.</li> <li>• Brána nedokáže vytvoriť ADSL pripojenie.</li> <li>• IP alebo PPP relácia bola ukončená kvôli inému dôvodu než <b>Časový limit nečinnosti</b>.</li> <li>• ADSL pripojenie je v režime mosta.</li> </ul>
DSL	Svieti	ADSL pripojenie je v dobrom stave.
	Pomaly bliká	Fyzické pripojenie je v dobrom stave, no nenašiel sa nosný signál.
	Rýchlo bliká	Brána je v procese „podania rúk“ a vyjednávania pre vytvorenie ADSL pripojenia.
	Nesvieti	ADSL pripojenie nie je vytvorené.
WPS	Svieti	Je povolený protokol WPS (Wi-Fi Protected Setup).
	Pomaly bliká	Prebieha proces WPS.
	Rýchlo bliká	Vyskytla sa chyba v procese WPS.
	Nesvieti	Je deaktivovaný štandard WFS alebo proces WPS trvá dlhšie než dve minúty.

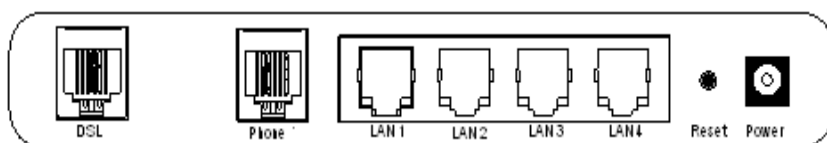
Indikátor	Stav	Opis
WLAN	Svieti	Sieť WLAN je v dobrom stave.
	Bliká	Prenášajú sa dáta.
	Nesvieti	Sieť WLAN nie je aktivovaná.
LAN1 až LAN4	Svieti	Je vytvorené LAN pripojenie.
	Bliká	Prenášajú sa dáta.
	Nesvieti	Nie je vytvorené LAN pripojenie.
Phone	Svieti	Registrácia do VoIP siete úspešná.
	Bliká	Telefón je zdvihnutý.
	Nesvieti	Nepodarilo sa zaregistrovať do VoIP siete.
USB	Svieti	Je pripojené USB zariadenie (napr. pevný disk).
	Bliká	Prenášajú sa dáta.
	Nesvieti	Zariadenie nie je zapnuté alebo nie je pripojené USB zariadenie.

## Porty a tlačidlo

### • Zadný panel

Zadný panel zariadenia ZXV10 H201L obsahuje porty a tlačidlo Reset, ako je znázornené na nasledovnom obrázku:

**Obrázok 2 Zadný panel (Porty a tlačidlo Reset)**



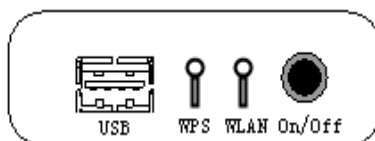
V nasledovnej tabuľke sú opísané porty a tlačidlo Reset na zadnom paneli brány:

Označenie	Port/Tlačidlo	Opis
DSL	DSL port	Pripojenie ADSL linky alebo rozdeľovača telefónnou linkou (konektor RJ-11).
Phone	Telefónny port	Pripojenie telefónu.
LAN1 až LAN4	Ethernetové porty	Pripojenie počítačov alebo iných sieťových zariadení sieťovými káblami (konektory RJ-45).
Reset	Tlačidlo Reset	Po stlačení a podržaní tlačidla Reset na dlhšie než päť sekúnd brána obnoví svoje predvolené nastavenia a automaticky sa reštartuje.
Power	Konektor napájania	Pripojenie sieťového adaptéra.

- Bočný panel

Na paneli na ľavej strane (pri pohľade spredu) sa nachádzajú tri tlačidlá, ako je znázornené na obrázku nižšie:

**Obrázok 3 Panel na ľavej strane (Tlačidlá)**



V nasledovnej tabuľke sú opísané tlačidlá na paneli na ľavej strane brány (pri pohľade spredu):

Označenie	Tlačidlo	Opis
On/Off	Vypínač	Zapnutie a vypnutie brány.
WLAN	Prepínač WLAN	Povolenie alebo zakázanie WLAN RF.
WPS	Prepínač WPS	Vytvorenie pripojenia WLAN stlačením tlačidla WPS.
USB	Hostiteľský USB port	Hostiteľský USB port slúžiaci na pripojenie úložného USB zariadenia.

### Požiadavky na konfiguráciu systému

Pred použitím zariadenia ZXV10 H201L sa uistite, že sú splnené nasledovné požiadavky:

- Máte s poskytovateľom internetového pripojenia podpísanú zmluvu o poskytovaní služby ADSL.
- Je dostupný adaptér bezdrôtovej siete 802.11b/g/n (externý alebo interný).
- Pre služby VoIP alebo FoIP je dostupný telefón alebo fax.
- Všetky počítače, ktoré sa budú pripájať do siete musia mať správne nainštalovaný operačný systém (Windows 98, Windows Me, Windows 2000, Windows XP, Windows VISTA alebo Linux), ovládač NIC a protokol TCP/IP. Okrem toho musí byť správne dokončená sieťová konfigurácia počítača.
- Máte nastavenú IP adresu, adresu servera brány a adresu DNS servera pre zariadenie ZXV10 H201L. IP adresa brány môže byť statická IP adresa, dynamická IP adresa získaná z DHCP servera, alebo IP adresa pridelená počas vytáčania PPPoE. Adresu servera brány a adresu DNS servera môžete získať od vášho poskytovateľa internetových služieb.
- Na počítači v sieti LAN je dostupný webový prehliadač, ako napríklad Microsoft Internet Explorer 6.0 alebo novšia verzia, alebo Netscape Communicator 4.0 alebo novšia verzia.



# Kapitola 2

## Inštalácia

### Zapojenie zariadenia

#### Inštalácia zariadenia

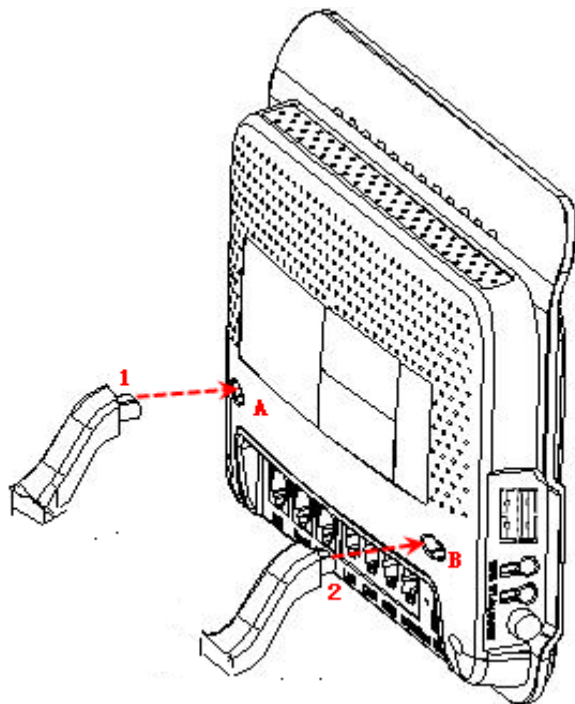
▫ **Poznámky:**

Zariadenie ZXV10 H201L môžete umiestniť na miesto so silným bezdrôtovým signálom, aby bol Wi-Fi prístup rýchly.

#### Kroky

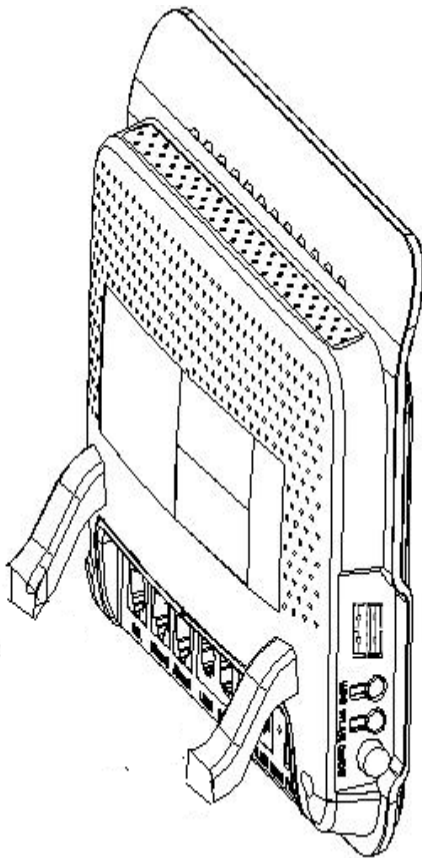
1. Vyberte zariadenie ZXV10 H201L a podperné nožičky z balenia, vrátane sieťového adaptéra a káblov.
2. Podperné nožičky namontujte tak, že ich uchopíte, zarovnáte zaist'ovacie hlavičky (1 a 2) s otvormi (A a B) na zadnom paneli zariadenia, a potom hlavičky zasuniete do otvorov tak, ako je to znázornené na nasledovnom obrázku:

**Obrázok 4 Montáž podperných nožičiek**



3. Zariadenie umiestnite na stabilný podklad, ako je to znázornené na nasledovnom obrázku:

## Obrázok 5 Umiestnenie zariadenia



—KONIEC KROKOV—

### Pripojenie do siete WAN

Zariadenie ZXV10 H201L môžete pripojiť do siete WAN cez pripojenie uplink ADSL.

#### Uplink ADSL

##### ▲ Upozornenie:

**Pred pripojením telefónu k rozdeľovaču musíte do ADSL rozdeľovača nainštalovať hlasový filter. Pripojenie telefónu priamo k rozdeľovaču bude mať za následok, že sa zariadenie ZXV10 H201L nedokáže pripojiť k ústredňovému zariadeniu. Na minimalizáciu rušenia stačí jeden hlasový filter.**

1. Zapojte prívodnú telefónnu linku do linkového portu ADSL rozdeľovača.
2. Prostredníctvom telefónneho kábla (konektory RJ-11) prepojte port DSL brány ZXV10 H201L s portom Modem rozdeľovača.
3. Prostredníctvom telefónneho kábla (konektory RJ-11) zapojte telefón do portu Phone na rozdeľovači.

### Zapojenie do siete LAN

Počítač môžete pripojiť do siete LAN tak, že ho zapojíte priamo do brány ZXV10 H201L, alebo ho môžete pripojiť k bráne ZXV10 H201L cez rozbočovač alebo prepínač.

#### Priame pripojenie počítača k bráne ZXV10 H201L

1. Zapojte jeden koniec sieťového kábla (konektor RJ-45) do portu LAN na bráne ZXV10 H201L.
2. Zapojte druhý koniec sieťového kábla do ethernetového portu na počítači.

**Pripojenie počítača k zariadeniu ZXV10 H201L cez rozbočovač alebo prepínač**

1. Zapojte jeden koniec sieťového kábla (konektor RJ-45) do portu LAN na bráne ZXV10 H201L.
2. Zapojte druhý koniec sieťového kábla do ethernetového portu na rozbočovači alebo prepínači.
3. Prostredníctvom sieťového kábla (konektory RJ-45) zapojte počítač do rozbočovača alebo prepínača.

**Pripojenie telefónu**

V nasledovnej časti je opísaný spôsob pripojenia telefónu k bráne ZXV10 H201L.

**Kroky**

1. Zapojte jeden koniec telefónneho kábla (konektor RJ-11) do telefónu.
2. Zapojte druhý koniec telefónneho kábla (konektor RJ-11) do portu Phone na bráne ZXV10 H201L.

—KONIEC KROKOV—

**Zapojenie sieťového adaptéra****• Poznámky:**

**Sieťový adaptér vám odporúčame zapojiť do brány ZXV10 H201L až po zapojení všetkých súvisiacich káblov a zariadení.**

**Kroky**

1. Zapojte sieťový adaptér do konektora napájania na bráne ZXV10 H201L, a potom ho zapojte do elektrickej zásuvky.
2. Zapnite bránu. Po zapnutí brány sa rozsvieti indikátor napájania.

—KONIEC KROKOV—

**Konfigurácia počítača****Kontrola konfigurácie proxy servera**

Pred použitím počítača na konfiguráciu brány ZXV10 H201L je potrebné, aby ste skontrolovali a uistili sa, že je deaktivovaný proxy server webového prehliadača a že nie je spustená brána firewall alebo bezpečnostný softvér.

Nižšie je opísaný spôsob skontrolovania proxy servera programu Microsoft Internet Explorer.

**Kroky**

1. Otvorte prehliadač Internet Explorer a potom zvolíte **Tools > Internet Options**.
2. Kliknite na kartu **Connections** a potom kliknite na tlačidlo **LAN Settings**.
3. Overtte, že nie je začiarknuté políčko **Use a proxy server for your LAN**.
4. Kliknite na **OK**.

—KONIEC KROKOV—

## Konfigurácia protokolu TCP/IP

Konfigurácia protokolu TCP/IP je potrebná, ak je na vašom počítači nainštalovaný systém Windows 95, Windows 98, Windows ME, Windows 2000 alebo Windows XP. Na konfiguráciu protokolu TCP/IP je možné použiť dve metódy, a získať tak dynamickú IP adresu (odporúčané) alebo statickú adresu. Nižšie sú opísané tieto dve metódy konfigurácie protokolu TCP/IP v operačnom systéme Windows XP.

### Dynamická IP adresa

1. Na pracovnej ploche zvolíte **Start > Control Panel**.
2. Dvakrát kliknite na ikonu **Network Connection**.
3. Pravým tlačidlom kliknite na ikonu **Local Area Connection** a zvolíte **Properties**.
4. Zvoľte **Internet Protocol (TCP/IP)** a potom kliknite na tlačidlo **Properties**.
5. V dialógovom okne **Internet Protocol (TCP/IP) Properties** zvolíte **Obtain an IP address automatically** a **Obtain DNS server address automatically**.
6. Kliknite na **OK**.

### Statická IP adresa

#### ▀ Poznámky:

Počítač aj brána ZXV10 H201L musia byť konfigurované v rovnakom segmente siete. Formát IP adresy počítača je 192.168.1.x, kde x je desiatkové celé číslo medzi 2 a 254, napríklad 192.168.1.2.

1. Na pracovnej ploche zvolíte **Start > Control Panel**.
2. Dvakrát kliknite na ikonu **Network Connection**.
3. Pravým tlačidlom kliknite na ikonu **Local Area Connection** a zvolíte **Properties**.
4. Zvoľte **Internet Protocol (TCP/IP)** a potom kliknite na tlačidlo **Properties**.
5. V dialógovom okne **Internet Protocol (TCP/IP) Properties** zvolíte **Obtain an IP address automatically** a **Use the following IP address**.
6. Nastavte IP adresu (napríklad 192.168.1.2) pre počítač, nastavte masku podsiete na 255.255.255.0, a nastavte predvolenú bránu na 192.168.1.1.
7. Kliknite na **OK**.

# Kapitola 3

## Príprava nastavenia

### ***Predvolené nastavenia***

Predvolené nastavenia brány ZXV10 H201L sú nasledovné:

- IP adresa brány ZXV10 H201L pre LAN je 192.168.1.1, a maska podsiete je 255.255.255.0.
- DHCP server je povolený, čo znamená, že počítače môžu získavať IP adresy z brány ZXV10 H201L cez DHCP.
- Počiatočné meno používateľa a heslo pre bežného používateľa na prihlasovanie na stránku konfigurácie brány ZXV10 H201L sú vyznačené na štítku na zariadení ZXV10 H201L.
- Predvolený názov WLAN (SSID), typ šifrovania, a šifrovací kľúč, sú vyznačené na štítku na zariadení ZXV10 H201L.

#### **• Poznámky:**

**Ak brána ZXV10 H201L nefunguje správne v dôsledku chýb v konfigurácii, alebo ak zabudnete prihlasovacie heslo, stlačte a na dlhšie ako 5 sekúnd podržte stlačené tlačidlo Reset (pomocou ihly alebo špendlíka) na zadnom paneli zariadenia, kým je brána ZXV10 H201L zapnutá. Zariadenie obnoví svoje predvolené nastavenia a potom sa automaticky reštartuje.**

### ***Kontrola pred konfiguráciou***

Pred konfiguráciou brány ZXV10 H201L skontrolujte a zabezpečte sa, že:

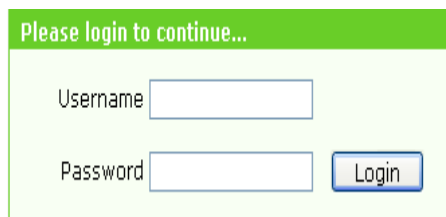
- LAN indikátor zodpovedajúci portu LAN nepretržite svieti alebo bliká, ak je počítač zapojený do portu LAN brány prostredníctvom sieťového kábla (krížený alebo priamy).
- Pripojenie WLAN je v normálnom stave a indikátor WLAN nepretržite svieti alebo bliká, ak je počítač pripojený k bráne prostredníctvom siete WLAN (Wi-Fi).
- Vlastnosti protokolu TCP/IP sú správne konfigurované.
- Brána firewall alebo iný bezpečnostný softvér, sú deaktivované.
- Nastavenie proxy servera webového prehliadača je deaktivované.
- Od poskytovateľa pripojenia na internet ste získali informácie potrebné na konfiguráciu brány.

### ***Prihlásenie***

Bránu ZXV10 H201L je možné konfigurovať a spravovať prostredníctvom webového rozhrania. Nižšie je opísaný spôsob prihlásenia sa na stránku konfigurácie brány ZXV10 H201L.

**Kroky**

1. Otvorte webový prehliadač (napríklad Internet Explorer) a do panela s adresou zadajte `http://192.168.1.1` (predvolená IP adresa brány ZXV10 H201L pre LAN). Potom stlačte **Enter**. Zobrazí sa dialógové okno prihlásenia.

**Obrázok 6 Prihlásenie**

The image shows a login dialog box with a green header bar containing the text "Please login to continue...". Below the header, there are two input fields: "Username" and "Password". To the right of the "Password" field is a blue button labeled "Login".

2. Zadajte meno používateľa a heslo správcu, a potom kliknite na **Login**. Zobrazí sa stránka konfigurácie.

—KONIEC KROKOV—

# Kapitola 4

## Zobrazenie informácií o zariadení

### Kroky

1. Zvoľte **Status > Device Information**. Zobrazí sa stránka **Device Information**.

### Obrázok 7 Informácie o zariadení

Status	Path:Status-Device Information	Logout
Device Information		
Network		
Security		
Application		
Administration		

Model	ZXV10 H201L
Serial Number	ZTEEF01D5J00019
Hardware Version	V1.0.0e
Software Version	V1.0.01_STT06
DSL Firmware Version	4.5.1.A.0.2

USB Status	not attached
------------	--------------

VoIP Register Status	Unregistered
Telefon Number	

WLAN SSID Name	ZTE_F39E
WLAN Password	ZTEEF01D5J00019

Internet IP Address	0.0.0.0
Internet DNS Address	0.0.0.0/0.0.0.0/0.0.0.0

2. Prečítajte si informácie o zariadení na stránke **Device Information**.

—KONIEC KROKOV—

# Kapitola 5

## Konfigurácia siete

### Konfigurácia pripojenia WAN

Protokol PPPoE (Point-to-Point Protocol over Ethernet) umožňuje pripojenia s nemennými bodmi pripojenia (point-to-point) v ethernetovej sieti (vyžaduje sa overovanie), a vytvára používateľsky orientované kanály relácií.

#### Kroky

1. Zvoľte **Network > WAN > WAN Connection**. Zobrazí sa stránka **WAN Connection**.

**Obrázok 8 Pripojenie WAN**

Status	Path:Network-WAN-WAN Connection <a href="#">Logout</a>
Network	
WAN	
WAN Connection	Username <input type="text" value="H201L@ZTE"/> Password <input type="password" value="*****"/> PPPoE pass-through <input type="checkbox"/>
WLAN	
LAN	
Security	
Application	
Administration	

2. Nastavte parametre v súlade s opismi v nasledovnej tabuľke (*Tabuľka 1*).

**Tabuľka 1 Parametre pripojenia WAN**

Parameter	Opis
Username/Password	Meno používateľa a heslo pre overenie pripojenia PPPoE, ktoré poskytuje poskytovateľ internetového pripojenia.
PPPoE pass-through	Povolenie alebo zakázanie funkcie PPPoE Pass Through.

3. Kliknite na **Submit**.

—KONIEC KROKOV—



## Konfigurácia siete WLAN

### Nastavenie základných informácií

▀ **Poznámky:**

Ak je v sieti WLAN (Wi-Fi) povolený štandard IEEE 802.11n, šifrovacie algoritmy WEP a TKIP sú zakázané.

#### Kroky

1. Zvoľte **Network > WLAN > Settings**. Zobrazí sa stránka **Basic Settings**.

**Obrázok 9** Stránka základných nastavení

Status	Path:Network-WLAN-Settings <a href="#">Logout</a>
<b>Network</b>	
WAN	
<b>WLAN</b>	
Settings	
Access Control List	
Associated Devices	
LAN	
<b>Security</b>	
<b>Application</b>	
<b>Administration</b>	

Enable Wireless RF	<input checked="" type="checkbox"/>
Enable Isolation	<input type="checkbox"/>
Mode	Mixed(802.11b+802.11g+802.11n)
Country/Region	Slovakia
Band Width	40Mhz
Channel	Auto
Short Guard Interval(SGI) Enable	<input type="checkbox"/>
Beacon Interval	900 ms
Transmitting Power	100%
QoS Type	WMM
DTIM Interval	1
Hide SSID	<input type="checkbox"/>
Maximum Clients	9 (1 ~ 32)
SSID Name	ZTE_F39E (1 ~ 32 characters)
Priority	0
Authentication Type	WPA2-PSK
WPA Passphrase	ZTEEF01D5J0 (8 ~ 63 characters)
WPA Group Key Update Interval	600 sec
WPA Encryption Algorithm	AES

2. Nastavte parametre v súlade s opismi v *Tabuľke 2*.

Tabuľka 2 Parametre základných nastavení

Parameter	Opis
Enable Wireless RF	Povolenie alebo zakázanie WLAN RF.
Enable Isolation	Povolenie alebo zakázanie izolácie WLAN.
Mode	Režim bezdrôtovej komunikácie. Možnosti sú: <b>Mixed (802.11b+802.11g)</b> a <b>Mixed (802.11b+802.11g+802.11n)</b> (predvolené).
Country/Region	Výber krajiny alebo regiónu v závislosti od aktuálneho použitia. Predvolené: Greece (Grécko).
Band Width	Šírka pásma. Možnosti sú: <b>20Mhz</b> (predvolené) a <b>40Mhz</b> . Tento parameter je dostupný, len keď je povolený štandard 802.11n.
Channel	Kanál bezdrôtového signálu. Možnosti sú: <b>Auto</b> (predvolené), 1 až 13. Zvoľte vhodné číslo bezdrôtového kanála v súlade s kódom krajiny. Bezdrôtový kanál použitý na komunikáciu medzi bezdrôtovým prístupovým bodom a bezdrôtovou stanicou určujú miestne úrady. Všetky koncové zariadenia komunikujúce s bránou ZXV10 H201L musia používať rovnaký kanál.
Short Guard Interval(SGI) Enable	Povolenie alebo zakázanie intervalov SGI. Toto začiarkávacie políčko je dostupné, len keď je povolený štandard 802.11n.
Beacon Interval	Interval signálu tzv. „majáka“ (jednotka: ms). Predvolené nastavenie je 100 ms.
Transmitting Power	Vysielací výkon vo forme pomeru výstupného výkonu voči maximálnemu výkonu. Možnosti sú: 100% (predvolené), 80%, 60%, 40% a 20%. Čím väčší je výstupný výkon, tým väčšia je prenosová vzdialenosť.
QoS Type	Typ QoS. Možnosti sú: <b>Disabled</b> , <b>WMM</b> a <b>SSID</b> (predvolené).
DTIM Interval	Interval DTIM (Delivery Traffic Indication Message)
Hide SSID	Povolenie alebo zakázanie vysielania SSID.
Maximum Clients	Maximálny počet klientov, ktoré môžu pristupovať do siete WLAN.
SSID Name	Identifikátor SSID (Service Set Identifier) siete WLAN, ktorý sa používa na riadenie bezdrôtového prístupu. Ide o reťazec obsahujúci maximálne 32 znakov s rozlíšením veľkých a malých písmen. Hodnota parametra musí byť rovnaká ako sú SSID ďalších prístupových bodov, s ktorými sa bude komunikovať.
Priority	Priorita SSID.

Parameter	Opis
	Predvolená hodnota 0 indikuje, že pre SSID nie je nastavená žiadna priorita. Vyššia hodnota znamená vyššiu prioritu.
Authentication Type	Typ overovania. Možnosti sú: <b>Open System, Shared Key, WPA-PSK, WPA2-PSK</b> a <b>WPA/WPA2-PSK</b> .
WPA Passphrase	Šifrovací kľúč WPA (Wi-Fi Protection Access) obsahujúci 8 až 63 znakov.
WPA Group Key Update Interval	Interval pre aktualizáciu skupinového kľúča WPA.
WPA Encryption Algorithm	Šifrovací algoritmus WPA. Možnosti sú: <b>TKIP, AES</b> a <b>TKIP + AES</b> .
WEP Encryption	Povolenie alebo zakázanie šifrovania WEP.
WEP Encryption Level	Úroveň šifrovania WEP.
WEP Key Index	Výber indexu kľúča WEP.
WEP Key1-4	Nastavenie WEP kľúčov. Je možné nastaviť kľúčovú skupinu obsahujúcu štyri kľúče.

▣ **Poznámky: Parametre, ktoré treba nastaviť, sa odlišujú v závislosti od rôznych typov šifrovania zvolených v rozbaľovacom zozname Authentication Type.**

3. Kliknite na **Submit**.

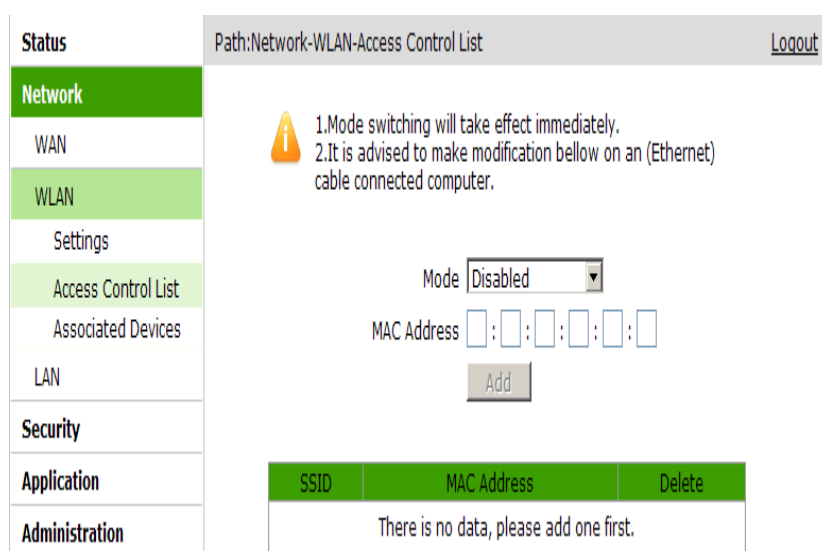
—KONIEC KROKOV—

## Nastavenie zoznamu prístupových práv

### Kroky

1. Zvoľte **Network > WLAN > Access Control List**. Zobrazí sa stránka **Access Control List**.

## Obrázok 10 Stránka zoznamu prístupových práv



Status Path:Network-WLAN-Access Control List [Logout](#)

**Network**

WAN

WLAN

Settings

Access Control List

Associated Devices

LAN

Security

Application

Administration

1.Mode switching will take effect immediately.  
2.It is advised to make modification below on an (Ethernet) cable connected computer.

Mode

MAC Address  :  :  :  :  :

SSID	MAC Address	Delete
There is no data, please add one first.		

2. Nastavte parametre v súlade s opismi v *Tabuľke 3*.

**Tabuľka 3** Parametre zoznamu prístupových práv

Parameter	Opis
Mode	Režim prístupu. Možnosti sú: <ul style="list-style-type: none"> <li>▶ <b>Disabled</b>: Riadenie prístupu deaktivované</li> <li>▶ <b>Block</b>: Prístup zakázaný</li> <li>▶ <b>Permit</b>: Prístup povolený</li> </ul>
MAC Address	MAC adresa, ktorá sa má pridať.

☞ **Poznámky:**

Ak chcete odstrániť riadené MAC adresu, kliknite na tlačidlo  v stĺpci Delete.

3. Kliknite na **Add**. Pridaná MAC adresa sa zobrazí v spodnom zozname.

—KONIEC KROKOV—

## Zobrazenie asociovaných zariadení

### Kroky

1. Zvoľte **Network > WLAN > Associated Devices**. Zobrazí sa stránka **Associated Devices**.

Obrázok 11 Zariadenia asociované so sieťou WLAN

Status	Path:Network-WLAN-Associated Devices <a href="#">Logout</a>
<b>Network</b>	
WAN	
WLAN	
Settings	
Access Control List	
Associated Devices	
LAN	
Security	
Application	
Administration	

IP Address	MAC Address
There is no data.	

2. Kliknite na **Refresh**. Zobrazia sa IP adresy a MAC adresy všetkých zariadení asociovaných s SSID siete WLAN.

—KONIEC KROKOV—

## Konfigurácia siete LAN

### Konfigurácia DHCP servera

#### Kroky

1. Zvoľte **Network > LAN > DHCP Server**. Zobrazí sa stránka **DHCP Server**.

## Obrázok 12 Stránka DHCP servera

<b>Status</b>	Path:Network-LAN-DHCP Server <a href="#">Logout</a>
<b>Network</b>	
WAN	
WLAN	
LAN	
DHCP Server	
DHCP Binding	
<b>Security</b>	
<b>Application</b>	
<b>Administration</b>	

NOTE:

- The DHCP Start IP Address and DHCP End IP address should be in the same subnet as the LAN IP.
- When the range of DHCP address was changed, CPE will reboot automatically.

LAN IP Address

Subnet Mask

Enable DHCP Server

DHCP Start IP Address

DHCP End IP Address

DNS Server1 IP Address

DNS Server2 IP Address

DNS Server3 IP Address

Default Gateway

Lease Time  sec

Allocated Address

MAC Address	IP Address	Remaining Lease Time	Host Name	Port
00:1e:90:3f:5c:39	192.168.1.10	86080	ZTE-2011090	LAN1

2. Nastavte parametre v súlade s opismi v *Tabuľke 4*.

**Tabuľka 4** Parametre DHCP servera

Parameter	Opis
LAN IP Address	IP adresa skupiny LAN (podsieť rozhrania). Predvolená IP adresa je 192.168.1.1.
Subnet Mask	Maska podsiete skupiny LAN.
Enable DHCP Server	Povolenie alebo zakázanie DHCP servera. DHCP server je predvolene povolený. Keď je DHCP server (na strane siete LAN) povolený, brána ZXV10 H201L môže dynamicky priradovať IP adresy klientom na strane siete LAN. V sieti je povolený len jeden DHCP server.
DHCP Start IP Address	Začiatková IP adresa pridelená DHCP serverom. Začiatková IP adresa musí byť v rovnakom segmente siete ako adresa brány ZXV10 H201L.

Parameter	Opis
DHCP End IP Address	Koncová IP adresa pridelená DHCP serverom. Koncová IP adresa musí byť v rovnakom segmente siete ako adresa brány ZXV10 H201L.
DNS Server1-3 IP Address	IP adresa DNS servera. Nastaviť je možné tri adresy.
Default Gateway	Predvolená brána je 192.168.1.1.
Lease Time	Časový úsek, počas ktorého DHCP server „prenajme“ IP adresu. Jednotka: sekundy Predvolené: 86 400 sekúnd Keď čas prenájmu vyprší, DHCP server môže túto IP adresu prenajať znova alebo priradiť novú IP adresu.
Allocated Address	Zobrazenie pridelených IP adries a informácií o zodpovedajúcich zariadeniach.

▣ **Poznámky:**

**Rozsah IP adries pridelených DHCP serverom musí byť v rámci rozsahu IP adries rozhrania siete LAN.**

3. Kliknite na **Submit**.

—KONIEC KROKOV—

## Väzby servera DHCP

DHCP tabuľka určuje mapovacie vzťahy medzi IP adresami a MAC adresami. DHCP server môže priradovať IP adresy v súlade s preddefinovanou DHCP tabuľkou. Okrem toho, platnosť pridelených IP adries nikdy nevyprší. Napríklad, ak je IP adresa 192.168.1.22 viazaná na MAC adresu 09:17:82:07:10:08, DHCP server pridelí adresu 192.168.1.22 hostiteľovi s touto MAC adresou.

### Kroky

1. Zvoľte **Network > LAN > DHCP Binding**. Zobrazí sa stránka **DHCP Binding**.

**Obrázok 13** Stránka väzieb DHCP

Status	Path:Network-LAN-DHCP Binding		<a href="#">Logout</a>
<b>Network</b>			
WAN			
WLAN			
<b>LAN</b>			
DHCP Server			
<b>DHCP Binding</b>			
Security			
Application			
Administration			

IP Address



MAC Address  :  :  :  :  :

IP Address	MAC Address	Modify	Delete
10.10.10.11	11:11:11:11:11:1a		

2. Zadajte **IP Address** a **MAC Address**, pre ktoré sa má vytvoriť väzba.

3. Kliknite na **Add**.

▫ **Poznámky:**

- ▶ Ak chcete upraviť existujúci mapovací vzťah, môžete kliknúť na .
- ▶ Ak chcete odstrániť existujúci mapovací vzťah, môžete kliknúť na .

—KONIEC KROKOV—



# Kapitola 6

## Konfigurácia zabezpečenia

### Konfigurácia brány Firewall

#### Kroky

1. V navigačnej table zvolíte **Security > Firewall > Enable Firewall**. Zobrazí sa stránka **Firewall**.

Obrázok 14 Konfigurácia brány firewall

Status	Path:Security-Firewall-Enable Firewall	Logout	
Network			
Security	Instruction of Firewall: Enable: Allow legal WAN side access, but prohibit PING from WAN side. Disable: Allow legal WAN side access, and allow PING from WAN side.		
Firewall	WAN Connection <input type="text"/>		
Enable Firewall	Enable Firewall <input type="checkbox"/>		
MAC Filter			
URL Filter			
Application			
Administration			
	WAN Connection	Enable Firewall	Modify
	Interne	<input checked="" type="checkbox"/>	

2. Nastavte parametre v súlade s opismi v *Tabuľke 5*.

Tabuľka 5 Parametre brány firewall

Parameter	Opis
WAN Connection	Pripojenie WAN, ktoré sa má konfigurovať.
Enable Firewall	Povolenie alebo zakázanie ochrany bránou firewall.


—KONIEC KROKOV—



### Konfigurácia filtra MAC adres

#### Kroky

1. V navigačnej table zvolíte **Security > MAC Filter**. Zobrazí sa stránka **MAC Filter**.

## Obrázok 15 Stránka filtra MAC adries

Status	Path:Security-MAC Filter <a href="#">Logout</a>
Network	
<b>Security</b>	 If you choose the Permit mode, please add the MAC address of your PC first, otherwise web access is not allowed.
Firewall	
<b>MAC Filter</b>	Enable <input checked="" type="checkbox"/> Mode <input type="text" value="Discard"/> Type <input type="text" value="Bridge"/> Protocol <input type="text" value="IP"/> Source MAC Address <input type="text" value=": : : : :"/> Destination MAC Address <input type="text" value=": : : : :"/> <input type="button" value="Add"/>
URL Filter	
Application	
Administration	

Type	Protocol	Source MAC Address	Destination MAC Address	Modify	Delete
Bridge	IP	11:11:11:11:11:01	11:11:11:11:11:1b		

2. Nastavte parametre v súlade s opismi v *Tabuľke 6*.

**Tabuľka 6** Parametre filtra MAC adries

Parameter	Opis
Enable	Povolenie alebo zakázanie filtra MAC adries. Predvolené: zakázaný
Mode	Režim filtrovania. Možnosti sú: <b>Discard</b> a <b>Permit</b> .
Type	Možnosti sú: <b>Bridge</b> , <b>Route</b> a <b>Bridge+Route</b> .
Protocol	Protokol. Možnosti sú: <b>IP</b> , <b>ARP</b> , <b>RARP</b> , <b>PPPoE</b> , a <b>ALL</b> .
Source MAC Address	MAC adresa na strane siete LAN.
Destination MAC Address	MAC adresa na strane siete WAN.

3. Kliknite na **Add**.

—KONIEC KROKOV—

## Konfigurácia filtra URL

### Kroky

1. V navigačnej table zvolíte **Security > URL Filter**. Zobrazí sa stránka **URL Filter**.

Obrázok 16 Stránka filtra URL

Status	Path:Security-URL Filter <a href="#">Logout</a>	
Network		
Security	Enable <input type="checkbox"/> Mode <input type="text" value="Discard"/> URL Address <input type="text"/> <input type="button" value="Add"/>	
Firewall		
MAC Filter		
URL Filter		
Application		
Administration		
	Mode	URL Address
	Delete	
	There is no data, please add one first.	

2. Nastavte parametre v súlade s opismi v *Tabuľke 7*.

Tabuľka 7 Parametre filtra URL

Parameter	Opis
Enable	Povolenie alebo zakázanie filtra URL. Predvolené: zakázaný
Mode	Režim filtrovania. Možnosti sú: <b>Discard</b> a <b>Permit</b> .
URL Address	URL adresa, ktorá sa má vyradiť alebo povoliť.

3. Kliknite na **Add**.

—KONIEC KROKOV—

# Kapitola 7

## Konfigurácia aplikácie

### Konfigurácia servera DDNS

Dynamic Domain Name Server (DDNS) slúži na zachytenie dynamickej IP adresy a namapovanie tejto adresy na pevný názov používateľskej domény. Keď sa hosťiteľ pripojí do siete, klientsky program odošle dynamickú IP adresu hosťiteľa programu servera nachádzajúcom sa na hosťiteľovi poskytovateľa internetových služieb, ktorý poskytuje službu DNS a dynamicky prevádza názov domény.

#### Kroky

1. V navigačnej table zvolíte **Application > DDNS**. Zobrazí sa stránka **DDNS Configuration**.

Obrázok 17 Stránka DDNS

Status	Path:Application-DDNS <a href="#">Logout</a>
Network	
Security	Enable <input type="checkbox"/>
Application	Service Type <input type="text" value="dyndns"/>
DDNS	Server <input type="text" value="http://www.dyndns.org"/>
DMZ Host	Username <input type="text"/>
UPnP	Password <input type="text"/>
UPnP Port Mapping	WAN Connection <input type="text"/>
Port Forwarding	Hostname <input type="text"/>
USB Storage	
FTP Application	
Port Forwarding (Application List)	
Application List	
Samba Service	
Administration	

2. Nastavte parametre v súlade s opismi v *Tabuľke 8*.

Tabuľka 8 Parametre DDNS

Parameter	Opis
Enable	Povolenie alebo zakázanie DDNS. Predvolené: zakázané.
Service Type	Typ služby DDNS. Predvolené: <b>dyndns</b> .
Server	DDNS server, napríklad, <code>http://www.dyndns.org</code>
Username	Meno používateľa poskytnuté poskytovateľom služby DDNS
Password	Heslo poskytnuté poskytovateľom služby DDNS
WAN Connection	Voľba pripojenia WAN, ktoré už bolo vytvorené.
Hostname	Zadanie názvu hostiteľa.

3. Kliknite na **Submit**.

—KONIEC KROKOV—

### **Konfigurácia hostiteľa DMZ**

Keď brána ZXV10 H201L funguje v režime smerovania, funkcia DMZ musí byť povolená, aby hostiteľ v externej sieti (na strane siete WAN) mohol pristupovať k hostiteľovi v internej sieti (na strane siete LAN).

#### **Kroky**

1. V navigačnej table zvolíte **Application > DMZ Host**. Zobrazí sa stránka **DMZ Host**.

## Obrázok 18 Stránka hostiteľa DMZ

Status	Path:Application-DMZ Host <a href="#">Logout</a>
Network	
Security	Enable <input type="checkbox"/>
Application	WAN Connection <input type="text" value="Internet"/>
DDNS	Enable MAC Mapping <input type="checkbox"/>
DMZ Host	DMZ Host IP Address <input type="text"/>
UPnP	
UPnP Port Mapping	
Port Forwarding	
USB Storage	
FTP Application	
Port Forwarding (Application List)	
Application List	
Samba Service	
Administration	

2. Nastavte parametre v súlade s opismi v *Tabuľke 9*.

**Tabuľka 9 Parametre hostiteľa DMZ**

Parameter	Opis
Enable	Povolenie alebo zakázanie funkcie DMZ. Predvolené: zakázaná.
WAN Connection	Voľba pripojenia WAN, ktoré už bolo vytvorené.
Enable MAC Mapping	Povolenie alebo zakázanie funkcie mapovania MAC adries.
DMZ Host IP Address	IP adresa hostiteľa na strane siete LAN. Tento hostiteľ je otvorený pre sieť WAN a vystavuje lokálnu sieť riziku.

3. Kliknite na **Submit**.

—KONIEC KROKOV—

### Konfigurácia funkcie UPnP

Funkcia UPnP (Universal Plug and Play) podporuje pripojenie technológiou zero-configuration (nulová konfigurácia). Pomáha automaticky nájsť rôzne sieťové zariadenia.

Zariadenie podporujúce funkciu UPnP môže dynamicky pristupovať do siete, získa IP adresu a odošle svoje informácie o výkone. Ak sú v sieti DHCP

a DNS servery, zariadenie môže automaticky získať služby DHCP a DNS.

Zariadenie podporujúce funkciu UPnP môže automaticky odísť zo siete bez toho, aby to malo vplyv na dané zariadenie alebo iné zariadenia v sieti.

1. V navigačnej table zvolíte **Application > UPnP**. Zobrazí sa stránka **UPnP**.

**Obrázok 19** Stránka UPnP

Status	Path:Application-UPnP <a href="#">Logout</a>
Network	
Security	
<b>Application</b>	
DDNS	
DMZ Host	
<b>UPnP</b>	Enable <input type="checkbox"/> WAN Connection <input type="text"/> Advertisement Period (in minutes) <input type="text" value="30"/> Advertisement Time To Live (in hops) <input type="text" value="4"/>
UPnP Port Mapping	
Port Forwarding	
USB Storage	
FTP Application	
Port Forwarding (Application List)	
Application List	
Samba Service	
Administration	

2. Nastavte parametre v súlade s opismi v *Tabuľke 10*.

**Tabuľka 10** Parametre funkcie UPnP

Parameter	Opis
Enable	Povolenie alebo zakázanie funkcie UPnP.
WAN Connection	Voľba pripojenia WAN, ktoré už bolo vytvorené.
Advertisement Period (in minutes)	Časový úsek, počas ktorého zariadenie UPnP odošle oznamovací paket.
Advertisement Time To Live (in hops)	Ak zariadenie UPnP počas tohto úseku neodošle žiadny oznamovací paket, je považované za neplatné.

3. Kliknite na **Submit**.

## Konfigurácia funkcie UPnP

Je možné konfigurovať stratégiu presmerovania portov, ktorá určuje IP adresu na strane siete WAN ako zdroj a IP adresu na strane siete LAN ako cieľ.

Typické použitie je, že po konfigurácii vhodnej stratégie presmerovania portov môže hositeľ na strane siete WAN (ako klient) pristupovať na server na strane siete LAN.

## Kroky

1. V navigačnej table zvolíte **Application > Port Forwarding**. Zobrazí sa stránka **Port Forwarding**.

**Obrázok 20** Stránka presmerovania portov

Status	Path:Application-Port Forwarding <a href="#">Logout</a>
Network	
Security	
<b>Application</b>	
DDNS	
DMZ Host	
UPnP	
UPnP Port Mapping	
<b>Port Forwarding</b>	Enable <input type="checkbox"/> Name <input type="text"/> Protocol <input type="text" value="TCP"/> WAN Host Start IP Address <input type="text"/> WAN Host End IP Address <input type="text"/> WAN Connection <input type="text" value="Internet"/> WAN Start Port <input type="text"/> WAN End Port <input type="text"/> Enable MAC Mapping <input type="checkbox"/> LAN Host IP Address <input type="text"/> LAN Host Start Port <input type="text"/> LAN Host End Port <input type="text"/> <input type="button" value="Add"/>
USB Storage	
FTP Application	
Port Forwarding (Application List)	
Application List	
Samba Service	
Administration	

Enable	Name	WAN Host Start IP Address	WAN Start Port	LAN Host Start Port	WAN Connection	LAN Host End Port	LAN Host Address	Modify	Delete
	Protocol	WAN Host End IP Address	WAN End Port	LAN Host End Port					
There is no data, please add one first.									

2. Nastavte parametre v súlade s opismi v *Tabuľke 11*.

**Tabuľka 11** Parametre presmerovania portov

Parameter	Opis
Enable	Povolenie alebo zakázanie funkcie presmerovania portov.
Name	Názov stratégie presmerovania portov, obsahujúci



Parameter	Opis
	1 až 32 znakov.
Protocol	Protokol. Možnosti sú: <b>TCP</b> , <b>UDP</b> a <b>TCP AND UDP</b> .
WAN Host Start IP Address	Začiatková IP adresa hostiteľa na strane WAN.
WAN Host End IP Address	Koncová IP adresa hostiteľa na strane WAN.
WAN Connection	Voľba pripojenia WAN, ktoré už bolo vytvorené.
WAN Start/End Port	Číslo začiatkového/koncového portu na strane WAN.
Enable MAC Mapping	Povolenie alebo zakázanie funkcie mapovania MAC adres.
LAN Host IP Address	IP adresa hostiteľa na strane LAN.
LAN Host Start/End Port	Číslo začiatkového/koncového portu hostiteľa na strane LAN.

3. Kliknite na **Add**.

—KONIEC KROKOV—

## Zobrazenie vzťahu mapovania portov UPnP

### Kroky

1. V navigačnej table zvolíte **Application > UPnP Port Mapping**. Zobrazí sa stránka **UPnP Port Mapping**.

**Obrázok 21** Stránka UPnP Port Mapping

Status	Path:Application-UPnP Port Mapping <a href="#">Logout</a>				
Network	UPnP Portmap Table				
Security	Active	Protocol	Int. Port	Ext. Port	IP Address
<b>Application</b>	There is no data.				
DDNS					
DMZ Host					
UPnP					
UPnP Port Mapping					
Port Forwarding					
USB Storage					
FTP Application					
Port Forwarding ( Application List )					
Application List					
Samba Service					
Administration					

2. V tabuľke mapovania portov sa zobrazia vzťahy mapovania, vrátane stavu, protokolu, int. port, ext. port a IP adresa príslušného portu.

—KONIEC KROKOV—

## Zobrazenie informácií o úložnom USB zariadení

### Nevyhnutná podmienka

Pred zobrazením informácií o úložnom USB zariadení sa ubezpečte, že je úložné USB zariadenie pripojené k bráne ZXV10 H201L.

### Kroky

1. V navigačnej table zvolíte **Application > USB Storage**. Zobrazí sa stránka **USB Storage**.

### Obrázok 22 Stránka úložného USB zariadenia

Status	Path:Application-USB Storage <a href="#">Logout</a>
Network	
Security	
<b>Application</b>	No USB storage device detected!
DDNS	
DMZ Host	
UPnP	
UPnP Port Mapping	
Port Forwarding	
<b>USB Storage</b>	
FTP Application	
Port Forwarding ( Application List )	
Application List	
Samba Service	
<b>Administration</b>	

2. (Voliteľné) Kliknutím na **Refresh** zobrazíte najnovšie informácie.

—KONIEC KROKOV—

## Konfigurácia FTP aplikácie

### Nevyhnutná podmienka

Pred konfiguráciou FTP aplikácie sa ubezpečte, že je úložné USB zariadenie pripojené k bráne ZXV10 H201L.

### Kroky

1. V navigačnom strome zvolíte **Application > FTP Application**. Zobrazí sa

stránka **FTP Application**.

### Obrázok 23 Stránka FTP aplikácie

Status	Path:Application-FTP Application <a href="#">Logout</a>
Network	
Security	FTP Username <input type="text"/>
<b>Application</b>	FTP Password <input type="text"/>
DDNS	
DMZ Host	
UPnP	
UPnP Port Mapping	
Port Forwarding	
USB Storage	
FTP Application	
Port Forwarding (Application List)	
Application List	
Samba Service	
Administration	

2. Určíte **FTP Username** a **FTP Password**.

3. Kliknite na **Submit**.

—KONIEC KROKOV—


### ***Konfigurácia presmerovania portov***

#### **Kroky**

1. V navigačnej table zvolíte **Application > Port Forwarding (Application List)**. Zobrazí sa stránka **Port Forwarding (Application List)**.

## Obrázok 24 Stránka presmerovania portov

Status	Path:Application-Port Forwarding ( Application List ) <a href="#">Logout</a>
Network	
Security	
<b>Application</b>	
DDNS	
DMZ Host	
UPnP	
UPnP Port Mapping	
Port Forwarding	
USB Storage	
FTP Application	
<b>Port Forwarding ( Application List )</b>	
Application List	
Samba Service	
Administration	

 If the number of the applications applied to virtual server exceed virtual server's maximum, the applications exceeding the maximum will be ineffective.

WAN Connection

LAN Host IP Address

AppName

WAN Connection	LAN Host IP Address	AppName	Delete
There is no data, please add one first.			

2. Nastavte parametre v súlade s opismi v *Tabuľke 12*.

**Tabuľka 12** Parametre presmerovania portov

Parameter	Opis
WAN Connection	Pripojenie WAN, ktoré sa používa na prístup k virtuálnemu hostiteľovi.
LAN Host IP Address	IP adresa hostiteľa na strane LAN.
AppName	Názov aplikácie.

3. Kliknite na **Add**.

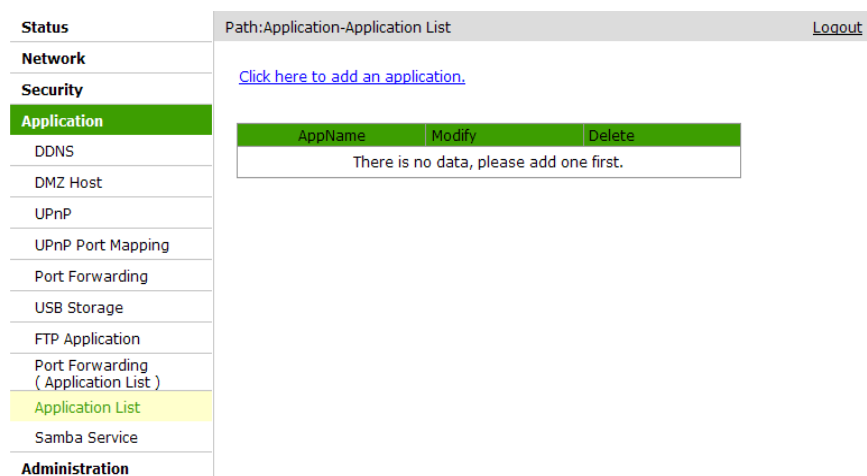
—KONIEC KROKOV—

### Konfigurácia zoznamu aplikácií

#### Kroky

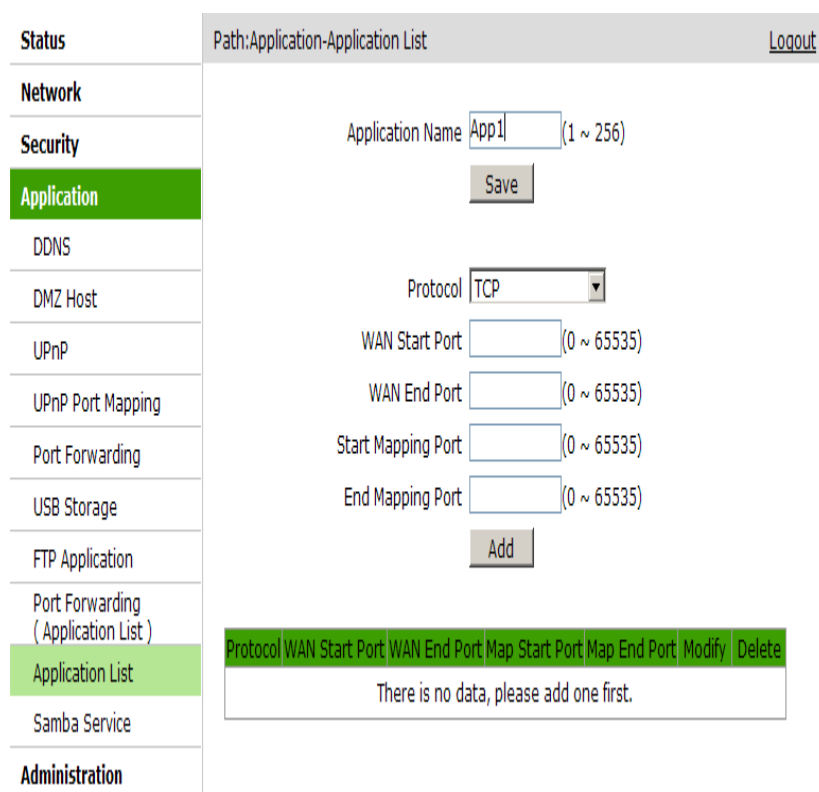
1. Zvoľte **Application > Application List**. Zobrazí sa stránka **Application List**.

### Obrázok 25 Stránka so zoznamom aplikácií



2. Kliknite na **Click here to add an application.** Stránka so zoznamom aplikácií sa zmení, ako je to uvedené na nasledovnom obrázku.

### Obrázok 26 Pridanie aplikácie



3. Nastavte parametre v súlade s opismi v *Tabuľke 13.*

#### Tabuľka 13 Pridanie parametrov aplikácie

Parameter	Opis
Application Name	Názov aplikácie.

Parameter	Opis
Protocal	Protokol povolených paketov, vrátane <b>TCP, UDP</b> a <b>TCP AND UDP</b> .
WAN Start/End Port	Rozsah čísel portov hostiteľov na strane WAN.
Start/End Mapping Port	Rozsah čísel portov hostiteľov na strane mapovania.

4. Kliknite na **Add**.

—KONIEC KROKOV—

## Konfigurácia služby Samba

Služba Samba poskytuje používateľom na strane siete LAN službu zdieľania súborov. Používatelia systému Windows môžu na zdieľanie súborov použiť \\192.168.1.1 a \\192.168.1.1\\usbshare.

### Kroky

1. Zvoľte **Application > Samba Service**. Zobrazí sa stránka **Samba Service**.

### Obrázok 27 Stránka služby Samba

Status	Path:Application-Samba Service <a href="#">Logout</a>
Network	
Security	Host Name <input type="text" value="smbshare"/> (1 ~ 15 characters)
<b>Application</b>	
DDNS	
DMZ Host	
UPnP	
UPnP Port Mapping	
Port Forwarding	
USB Storage	
FTP Application	
Port Forwarding (Application List)	
Application List	
<b>Samba Service</b>	
Administration	

2. Nastavte **Host Name**.

3. Kliknite na **Submit**.

—KONIEC KROKOV—

# Kapitola 8

## Konfigurácia správy

### Správa používateľov

#### Kroky

1. V navigačnej table zvolíte **Administration > User Management**. Zobrazí sa stránka **User Management**.

**Obrázok 28** Stránka správy používateľov

Status	Path:Administration-User Management	Logout
Network		
Security	Username <input type="text" value="admin"/>	
Application	Old Password <input type="text"/>	
<b>Administration</b>	New Password <input type="text"/>	
User Management	Confirmed Password <input type="text"/>	
System Management		
Diagnosis		

2. Nastavte parametre v súlade s opismi v *Tabuľke 14*.

**Tabuľka 14** Parametre správy používateľov

Parameter	Opis
Username	Meno používateľa.
Old Password	Staré heslo príslušného používateľa.
New Password	Nové heslo príslušného používateľa.
Confirmed Password	Potvrdenie nového hesla.

3. Kliknite na **Submit**.

—KONIEC KROKOV—

### Správa systému

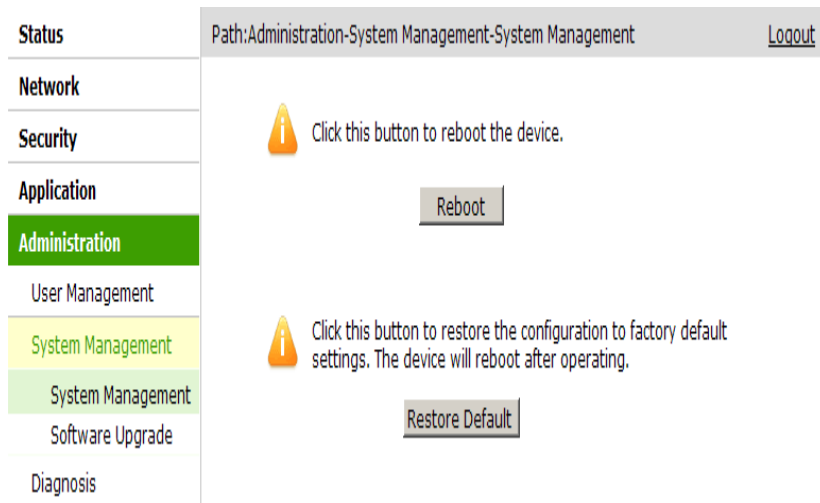
#### Spravovanie systému

#### Kroky

1. V navigačnej table zvolíte **Administration > System Management >**

**System Management.** Zobrazí sa stránka **System Management**.

### Obrázok 29 Stránka správy systému



2. (Voliteľné) Pre reštartovanie zariadenia kliknite na **Reboot**.
3. (Voliteľné) Pre obnovenie predvolených nastavení kliknite na **Restore Default**.

—KONIEC KROKOV—

## Inovovanie systému

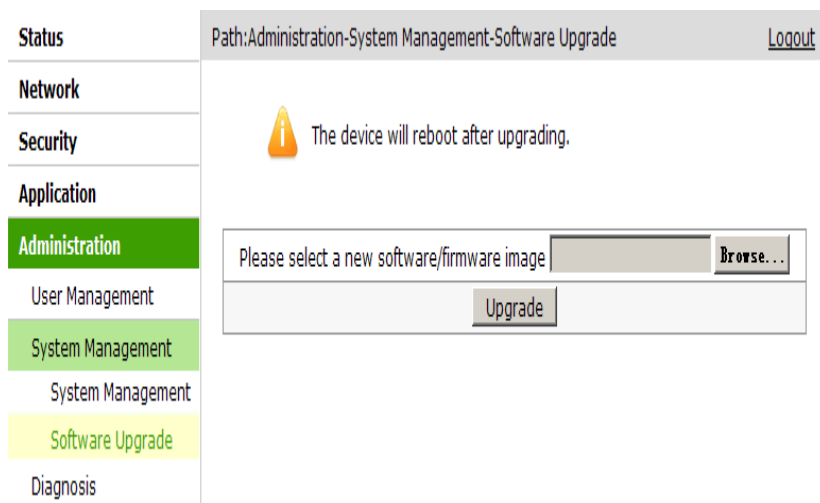
### ▲ Upozornenie:

**Počas inovovania systému zariadenie nevyplínajte ani nereštartujte. Prerušenie procesu inovovania by mohlo poškodiť zariadenie.**

### Kroky

1. V navigačnej table zvolíte **Administration > System Management > Software Upgrade**. Zobrazí sa stránka **Software Upgrade**.

### Obrázok 30 Stránka inovácie softvéru





2. (Voliteľné) Kliknite na **Browse** a zvolíte súbor verzie, ktorý sa má použiť na inováciu.

3. (Voliteľné) Kliknite na **Upgrade**.

—KONIEC KROKOV—

## Údržba - diagnostika

### Vykonanie testu príkazom Ping

#### Kroky

1. V navigačnej table zvolíte **Administration > Diagnosis > Ping Diagnosis**. Zobrazí sa stránka **Ping diagnosis**.

#### Obrázok 31 Stránka diagnostiky príkazom Ping

The screenshot shows a web interface for 'Ping Diagnosis'. On the left is a navigation menu with the following items: Status, Network, Security, Application, Administration (highlighted in green), User Management, System Management, Diagnosis (highlighted in light green), Ping Diagnosis (highlighted in yellow), Trace Route Diagnosis (highlighted in light yellow), Ethernet Diagnosis, PPPoE Diagnosis, DNS Diagnosis, IP Diagnosis, and Voice Diagnosis. The main content area has a breadcrumb path 'Path:Administration-Diagnosis-Ping Diagnosis' and a 'Logout' link. Below the path are two input fields: 'IP Address or Host Name' (a text box) and 'Egress' (a dropdown menu). Below these is a large, empty rectangular area intended for displaying test results.

2. Do textového poľa **IP Address or Host Name** zadajte IP adresu alebo názov hostiteľa, pre ktoré sa má použiť príkaz Ping, a v rozbaľovacom zozname **Egress** zvolíte východ.

3. Kliknite na **Submit**. V spodnom poli sa zobrazia výsledky testu.

—KONIEC KROKOV—

### Trasovanie cesty k hostiteľovi

#### Kroky

1. V navigačnej table zvolíte **Administration > Diagnosis > Trace Route Diagnosis**. Zobrazí sa stránka **Trace Route Diagnosis**.

Obrázok 32 Stránka diagnostiky trasovania cesty

<b>Status</b>	Path:Administration-Diagnosis-Trace Route Diagnosis <a href="#">Logout</a>
<b>Network</b>	
<b>Security</b>	
<b>Application</b>	
<b>Administration</b>	
User Management	
System Management	
<b>Diagnosis</b>	
Ping Diagnosis	
<b>Trace Route Diagnosis</b>	
Ethernet Diagnosis	
PPPoE Diagnosis	
DNS Diagnosis	
IP Diagnosis	
Voice Diagnosis	

IP Address or Host Name

WAN Connection

Maximum Hops  (2 ~ 64)

Wait Time  (2 ~ 10 sec)

2. Do textového poľa **IP Address or Host Name** zadajte IP adresu alebo názov hostiteľa.
3. V rozbaľovacom zozname **WAN Connection** zvolte podľa potreby pripojenie WAN.
4. V poliach **Maximum Hops** a **Wait Time** použite predvolené hodnoty.
5. Kliknite na **Submit**. V spodnom poli sa zobrazia informácie o ceste.

—KONIEC KROKOV—

## Testovanie ethernetového portu

### Kroky

1. V navigačnej table zvolte **Administration > Diagnosis > Ethernet Diagnosis**. Zobrazí sa stránka **Ethernet Diagnosis**.

Obrázok 33 Stránka diagnostiky ethernetu

Status	Path:Administration-Diagnosis-Ethernet Diagnosis <a href="#">Logout</a>
Network	<p style="text-align: center;"><b>Ethernet Check</b></p> <p style="text-align: center;">This test checks the status of the ethernet ports.</p> <p style="text-align: center;">Ethernet Port: <input type="text"/></p> <p style="text-align: center;"><input type="button" value="Check ethernet connection"/></p> <p style="text-align: center;"><input type="button" value="Diagnose"/></p>
Security	
Application	
Administration	
User Management	
System Management	
Diagnosis	
Ping Diagnosis	
Trace Route Diagnosis	
Ethernet Diagnosis	
PPPoE Diagnosis	
DNS Diagnosis	
IP Diagnosis	
Voice Diagnosis	

2. V rozbaľovacom zozname **Ethernet Port**, zvolte požadovaný port.

3. Kliknite na **Diagnose**.

—KONIEC KROKOV—

## Vykonanie testu PPPoE

### Kroky

1. V navigačnej table zvolte **Administration > Diagnosis > PPPoE Diagnosis**. Zobrazí sa stránka **PPPoE Diagnosis**.

## Obrázok 34 Stránka diagnostiky PPPoE

Path:Administration-Diagnosis-PPPoE Diagnosis [Logout](#)

**Network**

**Security**

**Application**

**Administration**

User Management

System Management

**Diagnosis**

Ping Diagnosis

Trace Route Diagnosis

Ethernet Diagnosis

**PPPoE Diagnosis**

DNS Diagnosis

IP Diagnosis

Voice Diagnosis

**PPPoE Check**

Current WAN connection may be dropped down during diagnosing.

This test checks the PPPoE connection and traffic.

PPPoE Connection

Check PPPoE server connectivity	
Check PPPoE server session	
Check authentication with PPPoE server	
Validate WAN assigned IP address	
Validate WAN assigned DNS IP address	
Validate WAN default gateway address	

[Diagnose](#)

2. V rozbaľovacom zozname **PPPoE Connection** zvol'te pripojenie PPPoE, ktoré sa má otestovať.

3. Kliknite na **Diagnose**.

—KONIEC KROKOV—

## Vykonanie testu DNS

### Kroky

1. V navigačnej table zvol'te **Administration > Diagnosis > DNS Diagnosis**. Zobrazí sa stránka **DNS Diagnosis**.

Obrázok 35 Stránka diagnostiky DNS

Status	Path:Administration-Diagnosis-DNS Diagnosis <a href="#">Logout</a>
Network	<p style="text-align: center;"><b>DNS Check</b></p> <p style="text-align: center;">This test checks the availability of the domain name servers.</p> <p style="text-align: center;">Query DNS for a well known host</p> <p style="text-align: center;">Domain Name <input type="text"/></p> <p style="text-align: center;"><input type="button" value="Diagnose"/></p>
Security	
Application	
Administration	
User Management	
System Management	
Diagnosis	
Ping Diagnosis	
Trace Route Diagnosis	
Ethernet Diagnosis	
PPPoE Diagnosis	
DNS Diagnosis	
IP Diagnosis	
Voice Diagnosis	

2. Do poľa **Domain Name** zadajte názov domény, ktorý sa má otestovať.

3. Kliknite na **Diagnose**.

—KONIEC KROKOV—

## Vykonanie testu IP

### Kroky

1. V navigačnej table zvolíte **Administration > Diagnosis > IP Diagnosis**. Zobrazí sa stránka **IP Diagnosis**.

## Obrázok 36 Stránka diagnostiky IP

**Status** Path:Administration-Diagnosis-IP Diagnosis [Logout](#)

**Network**

**Security**

**Application**

**Administration**

User Management

System Management

**Diagnosis**

Ping Diagnosis

Trace Route Diagnosis

Ethernet Diagnosis

PPPoE Diagnosis

DNS Diagnosis

**IP Diagnosis**

Voice Diagnosis

**IP Check**

Current WAN connection may be dropped down during diagnosing.

This test checks the IP connection and traffic.

DHCP Connection

Check DHCP server connectivity	
Validate WAN assigned IP address	
Validate WAN assigned DNS IP address	
Validate WAN default gateway address	

**Diagnose**

2. V rozbaľovacom zozname **DHCP Connection** zvolte pripojenie DHCP, ktoré sa má otestovať.

3. Kliknite na **Diagnose**.

—KONIEC KROKOV—

## Vykonanie testu hlasovej služby

### Kroky

1. V navigačnej table zvolte **Administration > Diagnosis > Voice Diagnosis**. Zobrazí sa stránka **Voice Diagnosis**.

Obrázok 37 Stránka diagnostiky hlasovej služby

Status	Path:Administration-Diagnosis-Voice Diagnosis <a href="#">Logout</a>				
Network	<p style="text-align: center;"><b>Voice Check</b></p> <p style="text-align: center;">This test checks the availability of voice service.</p> <p style="text-align: center;">VoIP Account <input type="text"/></p> <table border="1" style="margin-left: auto; margin-right: auto;"><tr><td style="text-align: center;">Query DNS for server</td><td></td></tr><tr><td style="text-align: center;">Check user registration</td><td></td></tr></table> <p style="text-align: center;"><input type="button" value="Diagnose"/></p>	Query DNS for server		Check user registration	
Query DNS for server					
Check user registration					
Security					
Application					
<b>Administration</b>					
User Management					
System Management					
Diagnosis					
Ping Diagnosis					
Trace Route Diagnosis					
Ethernet Diagnosis					
PPPoE Diagnosis					
DNS Diagnosis					
IP Diagnosis					
Voice Diagnosis					

2. V rozbaľovacom zozname **VoIP Account** zvolíte konto VoIP, ktoré sa má otestovať.

3. Kliknite na **Diagnose**.

—KONIEC KROKOV—

# Kapitola 9

## Riešenie problémov

Keď sa počas inštalácie alebo používania zariadenia ZXV10 H201L vyskytnú problémy, prečítajte si informácie v nasledujúcej tabuľke. Ak sa problémy nedajú vyriešiť pomocou nižšie uvedených pokynov, obráťte sa na poskytovateľa služby.

Problém	Riešenie
Po zapnutí zariadenia ZXV10 H201L sa nerozsvieti indikátor napájania.	<ol style="list-style-type: none"><li>1. Skontrolujte, či sa používa sieťový adaptér dodaný so zariadením.</li><li>2. Skontrolujte, či je sieťový adaptér správne zapojený do zariadenia ZXV10 H201L a do elektrickej zásuvky.</li></ol>
Po zapojení sieťového kábla do portu LAN sa nerozsvieti zodpovedajúci indikátor LAN.	Skontrolujte, či je sieťový kábel správne zapojený do počítača a do zariadenia ZXV10 H201L, a počítač aj zariadenie ZXV10 H201L sú zapnuté.
Nedá sa pristupovať do siete WLAN.	<ol style="list-style-type: none"><li>1. Skontrolujte, či je prepínač WLAN RF zapnutý a svieti indikátor WLAN.</li><li>2. Skontrolujte, či sú nastavenia bezdrôtového sieťového kontroléra (NIC) správne.</li><li>3. Skontrolujte, či názov siete, režim šifrovania a kľúč pre prístup do siete WLAN, sú v súlade s nastaveniami zariadenia ZXV10 H201L.</li></ol>
Počítač sa nemôže pripojiť do siete.	<ol style="list-style-type: none"><li>1. Z počítača odošlite príkaz Ping do siete. Ak je príkaz Ping neúspešný, skontrolujte indikátor stavu a zistíte, či je sieťové pripojenie normálne.</li><li>2. Skontrolujte, či je počítač nastavený, aby automaticky získal IP adresu a adresu DNS servera.</li><li>3. Skontrolujte, či nie je spustená brána firewall alebo bezpečnostný softvér.</li><li>4. Skontrolujte, či sú zakázané nastavenia proxy servera vo webovom prehliadači.</li><li>5. Skontrolujte, či je stav indikátora siete normálny.</li></ol>



# Kapitola 10

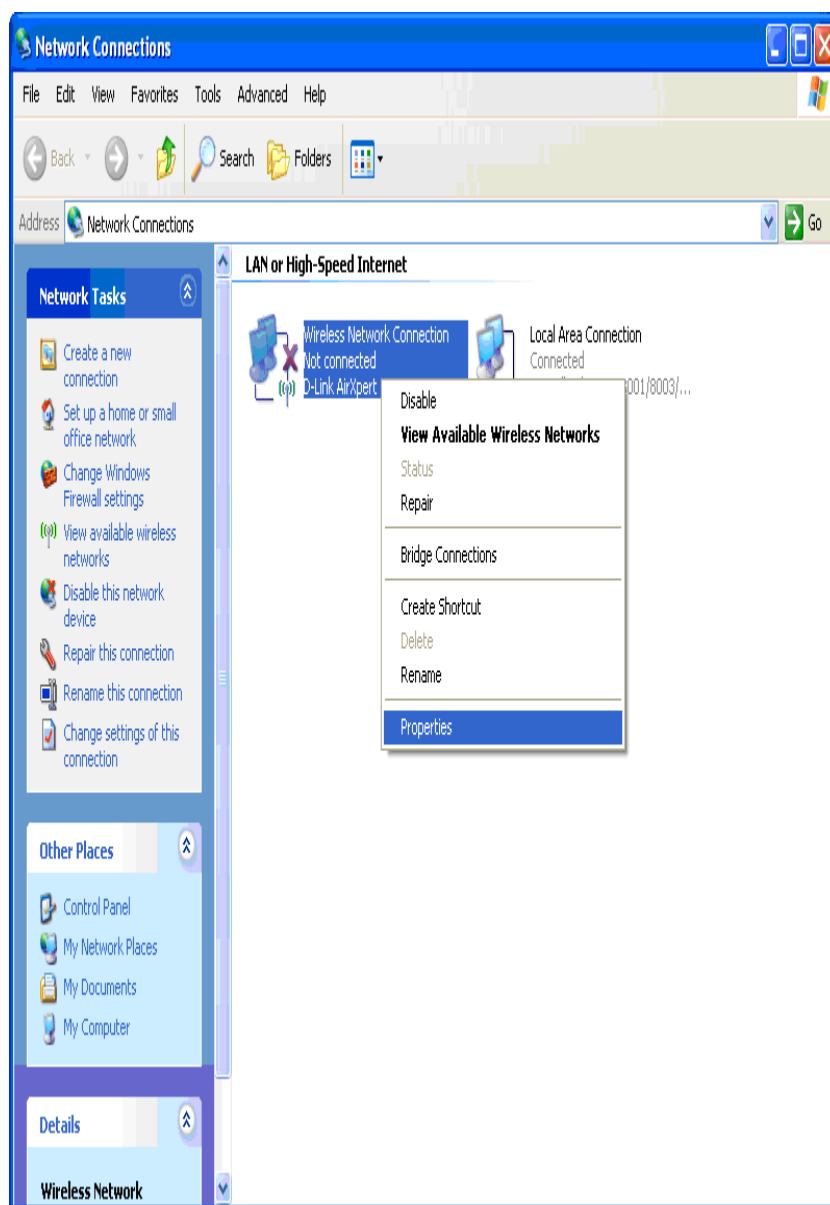
## Konfigurácia siete WLAN

Tento postup opisuje spôsob konfigurácie notebooku (Windows XP) s interným adaptérom bezdrôtovej siete pre prístup do siete WLAN (Wi-Fi).

### Kroky

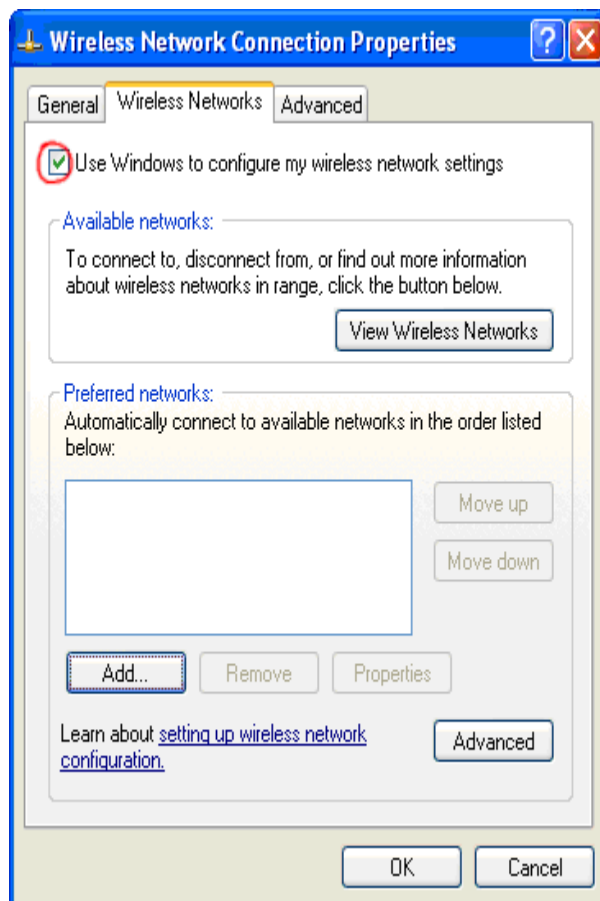
1. Na pracovnej ploche zvolíte **Start > Control Panel**.
2. Dvakrát kliknite na ikonu **Network Connections**.
3. Pravým tlačidlom kliknite na **Wireless Network Connection**, a potom zvolíte **Properties**.

Obrázok 38 Pripojenie bezdrôtovej siete (Vlastnosti)

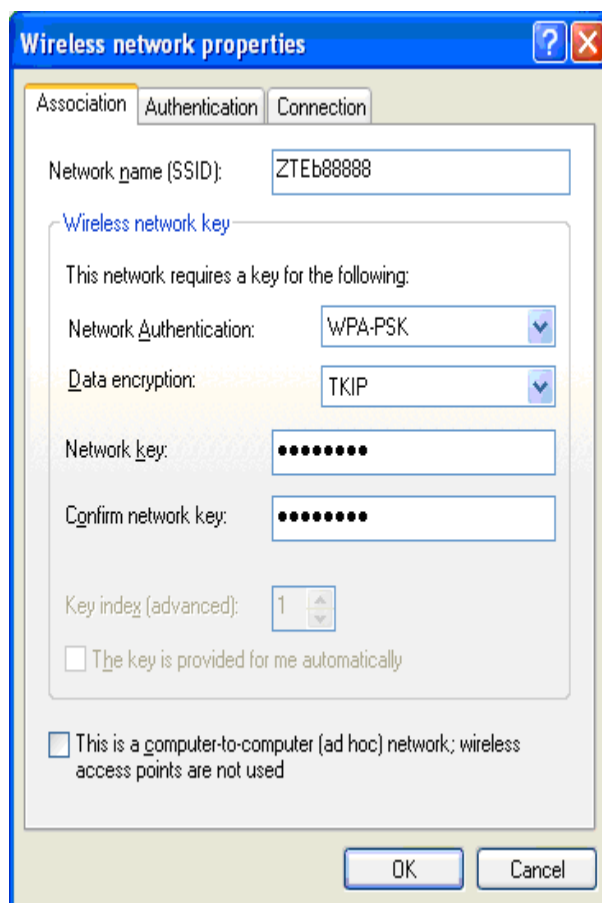


4. V dialógovom okne **Wireless Network Connection Properties**, na karte **General**, povoľte adaptér bezdrôtovej siete, aby ste získali IP adresu a adresu DNS servera v režime DHCP.
5. Kliknite na kartu **Wireless Networks**. Potom zvolte **Use Windows to configure my wireless network settings**, a skontrolujte, či sa v oblasti **Preferred networks** zobrazuje SSID požadovanej siete WLAN.

Obrázok 39 Dialógové okno Pripojenie bezdrôtovej siete – vlastnosti (Karta Bezdrôtové siete)



6. Ak sa nezobrazuje požadované SSID, kliknite na tlačidlo **Add**. Zobrazí sa dialógové okno **Wireless network properties**.

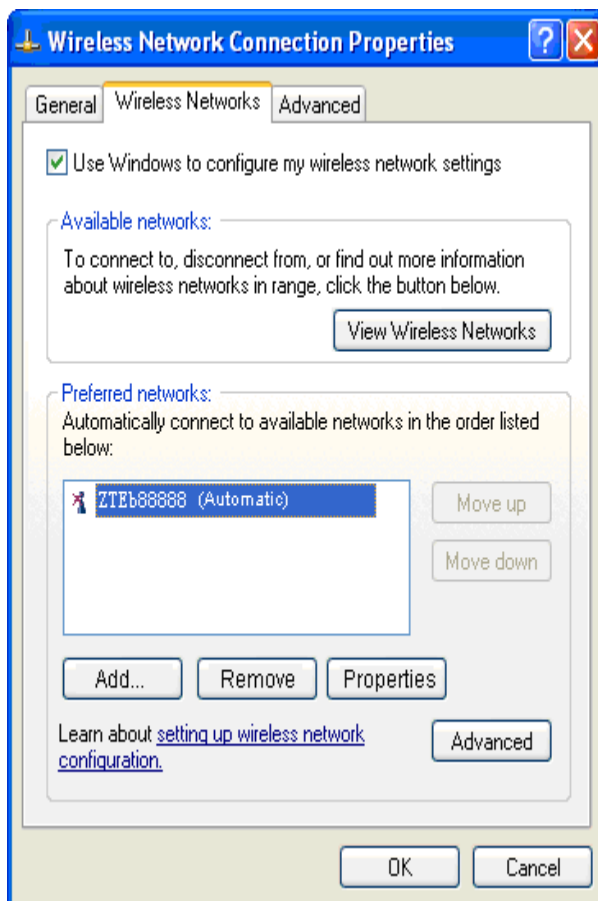
**Obrázok 40 Bezdrôtová sieť – vlastnosti (Karta Priradenie)**

7. Na karte **Association** vykonajte nasledovné úkony:

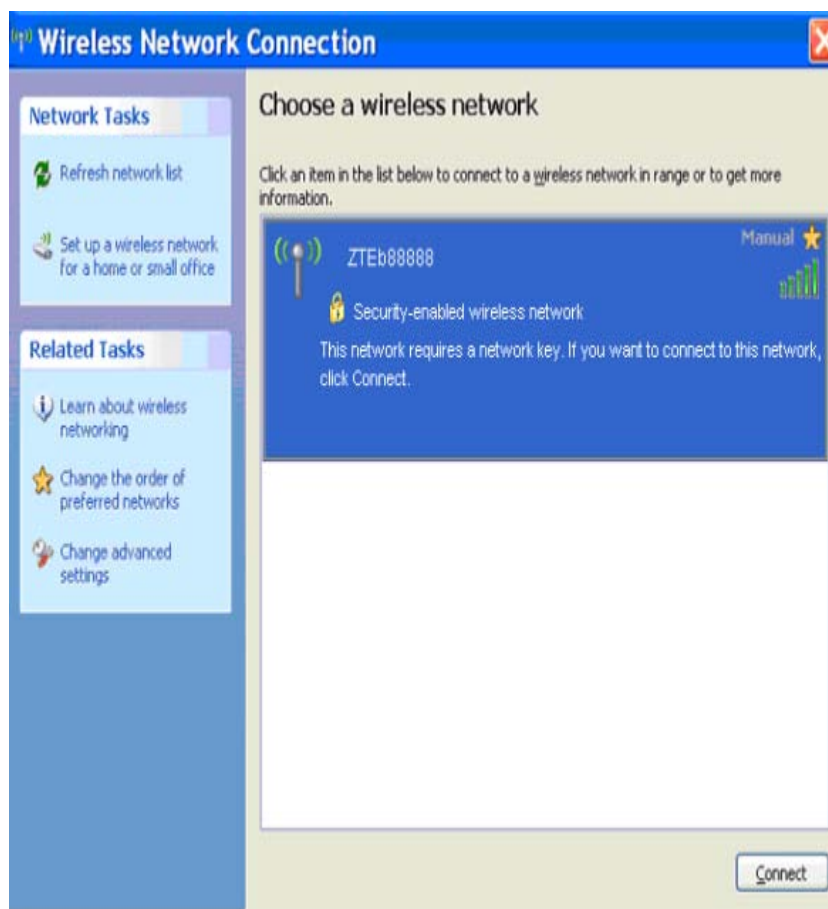
- i. V textovom poli **Network name (SSID)** zadajte SSID (rozlišujú sa malé a veľké písmená) siete WLAN, ku ktorej sa chcete pripojiť.
- ii. V rozbaľovacom zozname **Network Authentication** zvolte režim overovania (napríklad **WPA-PSK**).
- iii. V rozbaľovacom zozname **Data encryption** zvolte typ šifrovania (napríklad **TKIP**).
- iv. Zrušte začiarknutie políčka **The key is provided for me automatically**.
- v. Do polí **Network Key** a **Confirm network key** zadajte kľúč pre sieť WLAN (napríklad 12345678).
- vi. Kliknite na **OK**.

Pridaná sieť sa zobrazí v oblasti **Preferred networks**.

Obrázok 41 Dialógové okno Pripojenie bezdrôtovej siete – vlastnosti (Karta Bezdrôtové siete)

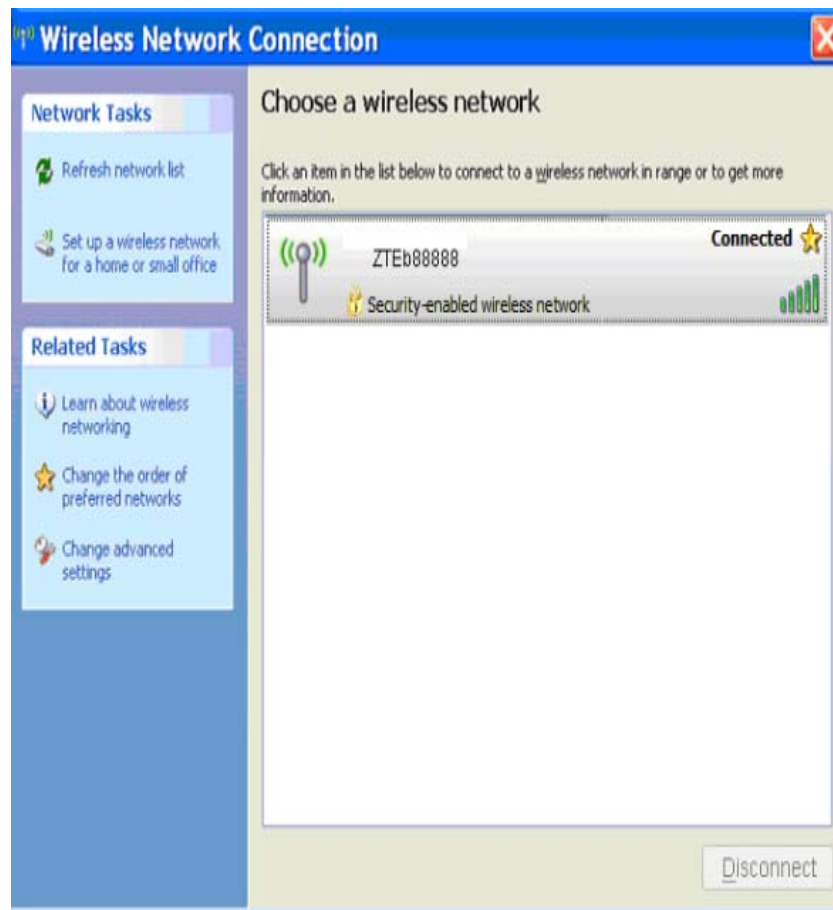


8. Kliknite na **View Wireless Networks**. Zobrazí sa dialógové okno **Wireless Network Connection**.
9. Skontrolujte, či sa novo pridané pripojenie bezdrôtovej siete nachádza v dialógovom okne **Wireless Network Connection**. Ak sa nenachádza, kliknite na **Refresh network list** v ľavej table. Po nájdení bezdrôtovej siete túto sieť zvolíte a potom kliknite na **Connect**.

**Obrázok 42** Dialógové okno Pripojenie bezdrôtovej siete

10. Keď vás systém vyzve, zadajte šifrovací kľúč, a potom kliknite na **Connect**. Po úspešnom pripojení bezdrôtovej siete sa zobrazí stav „Connected“.

Obrázok 43 Pripojenie bezdrôtovej siete (Pripojené)



—KONIEC KROKOV—