

SpeedTouch™

500Series

Multi-uživatelské ADSL brány (Gateways)

Konfigurační a uživatelská příručka



SpeedTouch™ 500Series

Konfiguračná a užívateľská príručka

Vydanie R4.2

Status Released

Change Note PeckelbeenS

Short Title Setup and User's Guide ST500Series **R4.2 en**

Copyright © 2002 THOMSON multimedia. All rights reserved. Passing on and copying of this document , use and communication of its contents not permitted without written authorization from THOMSON multimedia. The content of this document is furnished for informational use only, may be subject to change without notice, and should not be construed as a commitment by THOMSON multimedia. THOMSON multimedia assumes no responsibility or liability for any errors or inaccuracies that may appear in this document.

1	Inštalácia SpeedTouch™	5
1.1	Oboznámenie sa so SpeedTouch™	7
1.2	Nastavenie SpeedTouch™	11
1.2.1	Nastavenie prepojenia cez lokálny Ethernet	13
1.2.2	Nastavenie USB prepojenia pre SpeedTouch™ 530 pre operačný systém MS Windows	14
1.2.3	Nastavenie USB prepojenia pre SpeedTouch™ 530 pre operačný systém Mac	17
1.3	Konfiguračné nastavenie SpeedTouch™	22
1.3.1	Konfiguračné nastavenie pre operačný systém MS Windows	23
1.3.2	Konfiguračné nastavenie pre iné Operačné systémy	29
1.4	Inštalácia Dr Speed Touch™	31
2	SpeedTouch™ pripojenie na Internet	35
2.1	Surfovanie	36
2.2	Napojenie internetu cez Speed Touch™ zakotveného u PPP klienta	37
2.2.1	Nahrávanie internetu cez Windows XP's UPnP	38
2.2.2	Nahrávanie internetu cez Speed Touch™ prostredníctvom web stránok (všetky OS)	39
2.3	Napojenie internetu cez host PPPoE cez "dial-in"	40
2.3.1	Použitie Windows XP – "dial-in" klient	41
2.3.2	Použitie Mac OS X – "dial-in" klient	43
3	SpeedTouch™ Web rozhranie	44
3.1	Základné tématické linky	48
3.2	Pokročilé tématické linky	50
4	SpeedTouch™ aktualizácia systémového softvéru	55
4.1	Sprievodca aktualizáciou SpeedTouch™	56
4.2	Manuálny systémový softvérový manažment cez BOOTP server	61
5	Odstraňovanie porúch a špecifikácie	62

1 Inštalácia SpeedTouch™

Úvod Ďakujeme za zakúpenie SpeedTouch™ 500Series multi-užívateľskej ADSL brány! Surfovanie po Internete so SpeedTouch™ 500Series multi-užívateľskými ADSL bránami sa pre vás stane celkom novou skúsenosťou.

V tejto konfiguračnej a užívateľskej príručke Táto užívateľská príručka vám bude asistovať pri oboznamovaní sa so SpeedTouch™ 500Series multi-užívateľskou ADSL bránou a pri jej pripojení na Internet.

Terminológia Názvy SpeedTouch™ 500Series bude v ďalšom texte príručky kvôli čitateľnosti skrátené na SpeedTouch™, pokiaľ to nebude špecifikované inak.

Bezpečnostné inštrukcie Skôr ako zapojíte SpeedTouch™, prečítajte si SpeedTouch™ príručku rýchlej inštalácie a bezpečnostné inštrukcie.

UpnP – Universal Plug and Play SpeedTouch™ je univerzálne zapojiteľný a použiteľný (UpnP) certifikovaný produkt. Možnosti tohto produktu umožnia vášmu počítaču rozviť a kontrolovať ostatné zosieťované zariadenia.
Poznámka: Pre viac informácií ako nainštalovať ostatné zariadenia prosím použite užívateľskú príručku pre operačné systémy.

Dokumentácia a softwarová aktualizácia Vzhľadom na neustály vývoj Alcatel ADSL technológií, sú existujúce produkty pravidelne vylepšované. Navštívte prosím našu SpeedTouch™ web stránku kde získate viac informácií o najnovších technológiách, softvérovej aktualizácii, vylepšeniach a dokumentoch:

- www.speedtouch.com

1.1 Oboznámenie sa so SpeedTouch™

Úvod do SpeedTouch™ Pred ďalšími krokmi si najskôr prečítajte SpeedTouch™ príručku rýchlej inštalácie. Poskytne vám dôležité informácie. Skontrolujte si či váš SpeedTouch™ obsahuje všetky položky. V prípade poškodených alebo chýbajúcich položiek kontaktujte vášho lokálneho dodávateľa kde dostanete ďalšie inštrukcie.

SpeedTouch™ Váš SpeedTouch™ je umiestnený v takejto tenkej krabici.







Zapnutie, vypnutie Tlačidlo na zapnutie a vypnutie SpeedTouch™ je umiestnené na prednom paneli.



SpeedTouch™ sa zapína krátkym stlačením tlačítka.
SpeedTouch™ sa vypína stlačením tlačítka pokiaľ nezhasnú všetky LED.
Poznámka: Po zapojení SpeedTouch™ do elektrického prúdu sa zariadenie naštartuje. Ak sa tak nestane, krátko stlačte tlačítko na prednom paneli.

SpeedTouch™ LED Predný panel je osadený LED kontrolkami, indikujúcimi stav zariadenia.

LED logo	Popis
	Power/System LED
	DSL/WAN LED
	LAN LED
	USB LED

USB LED je len na varianty SpeedTouch™, ktoré umožňujú pripojenie k USB.

Funkcia LED počas normálnej činnosti

Funkcie LED počas normálnej činnosti SpeedTouch™ je popísaná v nasledujúcej tabuľke:

Indikátor			Popis
Meno	Farba	Stav	
Power/System	Nesvieti		Napájanie vypnuté.
	Zelená	Svieti	Napájanie zapnuté, normálna činnosť.
DSL/WAN	Nesvieti		Nepripojená DSL linka.
	Žltá	Bliká	DSL linka sa snaží synchronizovať.
		Svieti	DSL linka je zosynchronizovaná.
	Zelená /žltá	Prepína	DSL linka je zosynchronizovaná a snaží sa vytvoriť end-to-end prepojenie.
Zelená	Svieti	DSL linka je zosynchronizovaná a end-to-end prepojenie je aktivované.	
LAN	Nesvieti		Ethernet linka je neaktívna.
	Zelená	Svieti	Ethernet linka je aktívna.
USB	Nesvieti		USB je neaktívne.
	Zelená	Svieti	USB je aktívne.

Varovná funkcia LED Okrem normálnej činnosti Power/System LED môže tiež indikovať nasledovné úvodné a chybové stavy:

Indikátor			Popis
Meno	Farba	Stav	
Power/System	Nesvieti		Napájanie vypnuté.
	Žltá	Bliká	Napájanie zapnuté, BOOTP stav.
		Svieti	Napájanie zapnuté, aktivovaný POST(*)
	Červená	Svieti	Napájanie zapnuté, chybný POST(*)
Zelená	Bliká	Napájanie zapnuté, stav „návrat k prednastaveným hodnotám“.	

(*)Power on Self Test (POST) – automatický test pri zapnutí

**Zadný panel
SpeedTouch™ 510**

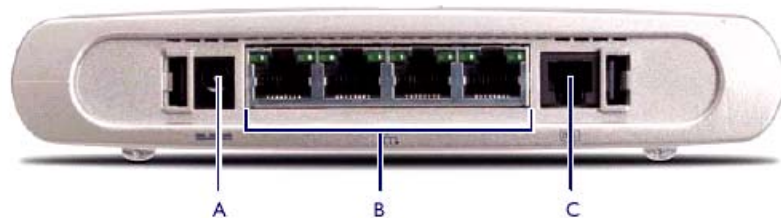
V závislosti na type, ktorý ste si zakúpili, je váš SpeedTouch™ 510 osadený s:

- jedným 10/100Base-T Ethernet portom:



A	Napájacia zásuvka
B	10/100Base-T Ethernet port
C	DSL linkový port

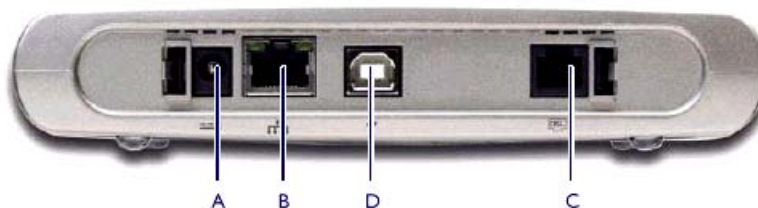
- štvorportovým 10/100Base-T Ethernet prepínačom:



A	Napájacia zásuvka
B	10/100Base-T Ethernet prepínač
C	DSL linkový port

Zadný panel SpeedTouch™ 530

SpeedTouch™ 530 je osadený jedným 10/100Base-T Ethernet portom a USB portom:



A	Napájacia zásuvka	C	DSL linkový port
B	10/100Base-T Ethernet port	D	USB port



Funkcie LED Ethernet portu(ov)

Každý Ethernet port na zadnej časti panelu má jeden LED na indikovanie integrity spoju. V závislosti na type variantu SpeedTouch™, ktorý máte zapojený, je tu možnosť druhého LED na indikovanie selekcie 10/100Base-T:



Indikátor		Opis	
Meno		Stav LED	
A	10/100Base-T	Nesvieti	10Base-T Ethernet pripojenie.
		Svieti	100Base-T Ethernet pripojenie.
B	Integrity (activity)	Nesvieti	Žiadne spojenie na tomto porte.
		Svieti	Zapojená Ethernet linka.
		Bliká(*)	Tok dát z/do tohto portu.

1.2 Nastavenie SpeedTouch™

Typy SpeedTouch™	<p>Existujú dva ADSL typy SpeedTouch™ :</p> <ul style="list-style-type: none"> • SpeedTouch™ : Typ ADSL/POTS pripájajúci sa na analógovú POTS(*) linku. • SpeedTouch™ : Typ ADSL/ISDN pripájajúci sa na digitálnu ISDN(**) linku. <p>SpeedTouch™ 530 je k dispozícii len ako ADSL/POTS.</p> <p>Používajte len ten typ SpeedTouch™, ktorý je vhodný pre u vás poskytované DSL služby. Skontrolujte si u svojho poskytovateľa služieb či váš SpeedTouch™ je zhodný s hore uvedenými požiadavkami ADSL.</p> <p>(*)Plain Old Telephone Service (POTS) (**)Integrated Services Digital Network (ISDN)</p>
Služba ADSL	<p>Príslušnú DSL službu musíte mať k dispozícii za týchto predpokladov:</p> <ul style="list-style-type: none"> • ADSL služba musí byť sprístupnená na vašej telefónnej linke. • Vzhľadom na to, že tak telefónna, ako aj ADSL služba sú simultánne dostupné na spoločnom medenom páre, potrebujete centrálny oddeľovač alebo distribučné filtre na oddelenie ADSL a telefónneho signálu. <p>Vo všetkých prípadoch žiadajte vášho poskytovateľa služieb (PS) o inštaláciu oddeľovača/filtra!</p> <p>Verejné telefónne linky prenášajú napätie, ktoré môže zapríčiniť elektrický šok. Svojpomocne si môžete inštalovať iba oddeľovače/filtre, ktoré sú určené na takéto účely. Iné oddeľovače/filtre môžu byť nainštalované iba kvalifikovanou osobou.</p>
Pripojenie DSL linky	<p>DSL port je na SpeedTouch™ označený .</p> <p>Na prepojenie SpeedTouch™ DSL portu a telefónnej zásuvky použite priložený kábel.</p>
Pripojenie napájania	<p>Vždy si najskôr skontrolujte či priložený adaptér vyhovuje miestnym špecifikáciám sieťového napájania. V prípade akýchkoľvek pochybností kontaktujte svojho poskytovateľa služieb.</p> <p>Napájací konektor na SpeedTouch™ je označený .</p> <p>Zapojte napájací konektor adaptéra do napájacej zdieľky SpeedTouch™.</p>
Zapnutie SpeedTouch™	<p>Po zapojení SpeedTouch™ do elektrického prúdu sa zariadenie naštartuje. Ak sa tak nestane, krátko stlačte tlačítko na prednom paneli.</p>

Lokálne pripojenie V závislosti na type SpeedTouch™ je k dispozícii niekoľko riešení pripojenia vášho počítača k tomuto zariadeniu:

- Ethernet konektivita
Viac informácií získate v podsekcii „[1.2.1 Nastavenie prepojenia cez lokálny Ethernet](#)“ na strane 13.
- USB konektivita
USB konektivita je podporovaná len pri MS Windows 98/98SE/ME, MS Windows 2000/XP, Mac OS 8,6/9.x a Mac OS X 10.1/10.2. Pred použitím USB pripojenia je nutné nainštalovať USB ovládač.
Viac informácií získate v podsekcii „[1.2.2 Nastavenie USB prepojenia pre SpeedTouch™ na operačný systém Mac](#)“ na strane 17.

V prípade SpeedTouch™ môžete použiť obidve riešenia súčasne, čím máte k dispozícii jednoduchú lokálnu sieť.

Internetové pripojenie V príprave SpeedTouch™ na pripojenie do Internetu pokračujte v sekcii „[1.3 Konfiguračné nastavenie SpeedTouch™](#)“ na strane 22.

1.2.1 Nastavenie prepojenia cez lokálny Ethernet

- Lokálna sieť** Pre Ethernet pripojenie potrebujete aspoň:
- PC s inštalovanou Ethernet kartou NIC (Ethernet Network Interface card).
 - Ak je to potrebné, Ethernet rozbočovač alebo Ethernet prepínač a odpovedajúci prepojovací kábel.
-


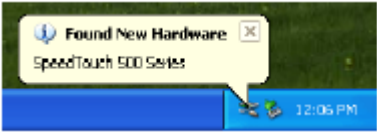

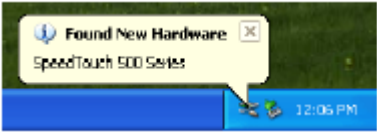

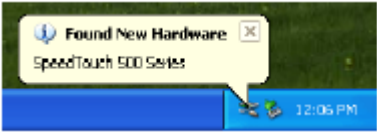
- Ethernet káble** V súprave SpeedTouch™ je priamy RJ45/RJ45 Ethernet kábel ďalej spomínaný ako LAN kábel. Môžete použiť aj iné LAN káble nielen ten, ktorý je v krabici. Typ kábla môžete určiť podľa nasledujúcej tabuľky:

SpeedTouch™ 530 disponuje tzv. Auto-sensing MDI/MDI-X Ethernet portom. Na prepojenie vášho zariadenia môžete použiť akýkoľvek typ plne osadeného priameho LAN kábla.

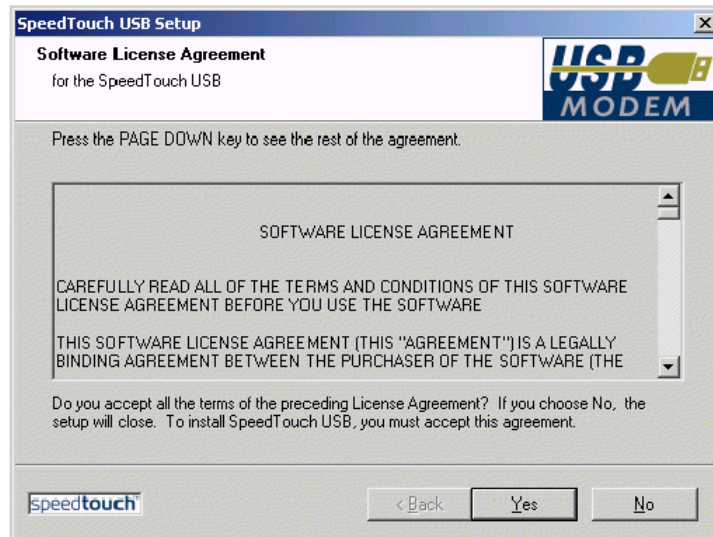
- Štandardný postup kabeľáže** Na pripojenie vášho PC Ethernet portu k (jednému zo) SpeedTouch™ Ethernet portu(ov použite priložený LAN kábel).
- V prípade použitia jednoportového SpeedTouch™, na prepojenie viacerých počítačov budete potrebovať externý Ethernet rozbočovač alebo prepínač.
- V prípade použitia SpeedTouch™ prepínača môžete vytvoriť lokálnu Ethernet sieť z maximálne štyroch zariadení bez nutnosti použitia ďalších zariadení.
-

- Kontrola Ethernet linky** LED indikátory SpeedTouch™ vám umožňujú kontrolovať Ethernet:
- V sekcii „1.1 Oboznámenie sa so SpeedTouch™“, na strane 7 získate viac informácií.

1.2.2 Nastavenie USB prepojenia pre SpeedTouch™ 530

Podporované operačné systémy	<p>Inštalácia a používanie SpeedTouch™ 530 USB je podporované len pre nasledovné operačné systémy MS Windows:</p> <ul style="list-style-type: none"> • Microsoft Windows 98/98SE alebo Microsoft Windows ME • Microsoft Windows 2000 alebo Microsoft Windows XP <p>Počas inštalácie budete možno potrebovať inštalačné CD-ROM MS Windows.</p>												
Systémové požiadavky	<ul style="list-style-type: none"> • Pre Microsoft Windows 98/98SE/ME: <ul style="list-style-type: none"> • Procesor Pentium 166MHz alebo vyšší (alebo kompatibilný) • 32 Mega Byte (MB) pamäte alebo viac • Microsoft Windows 2000/XP <ul style="list-style-type: none"> • Procesor Pentium II alebo vyšší (alebo kompatibilný) • 64 Mega Byte (MB) pamäte alebo viac • 30MB voľného diskového priestoru 												
Nutná podmienka	<p>Uistite sa, že predchádzajúci SpeedTouch™ USB alebo SpeedTouch™ 330, ktorý mohol byť nainštalovaný na vašom PC je odobratý predtým ako nainštalujete USB z inštalačného CD-ROMu SpeedTouch™.</p>												
Inštalácia USB prepojenia SpeedTouch™ 530	<p>Inštalácia je tzv. Plug-and-play tzn., že nevyžaduje temer žiadnu námahu. Uistite sa, že váš počítač ako aj SpeedTouch™ 530 sú zapnuté.</p> <p>Pokračujte nasledovne:</p> <table border="1"> <thead> <tr> <th data-bbox="507 1227 564 1256">Krok</th> <th data-bbox="951 1227 1043 1256">Činnosť</th> </tr> </thead> <tbody> <tr> <td data-bbox="507 1267 523 1296">1</td> <td data-bbox="603 1267 1278 1379"> <p>Pripojte dodaný USB kábel do SpeedTouch™ USB portu označeného USB logom:</p>  </td> </tr> <tr> <td data-bbox="507 1402 523 1431">2</td> <td data-bbox="603 1402 1382 1536"> <p>Druhý koniec USB kábla pripojte do jedného (jedného z) USB konektora na vašom PC. Vo väčšine prípadov je USB port na PC označený rovnakým symbolom.</p> <p>Poznámka: Taktiež môžete napojiť vaše PC na SpeedTouch™ cez USB rozbočovač.</p> </td> </tr> <tr> <td data-bbox="507 1559 523 1588">3</td> <td data-bbox="603 1559 1225 1588"> <p>Windows automaticky rozpozná SpeedTouch™ 530:</p>  </td> </tr> <tr> <td data-bbox="507 1783 523 1812">4</td> <td data-bbox="603 1783 1353 1872"> <p>Objaví sa sprievodca „Found new hardware“. Tento sprievodca vás povedie inštaláciou SpeedTouch™ USB ovládačov. Pokračujte kliknutím na Next.</p> </td> </tr> <tr> <td data-bbox="507 1895 523 1924">5</td> <td data-bbox="603 1895 1390 2038"> <p>Nasledujúce okno „Found new hardware“ vám umožní vybrať si lokáciu, kde by mali byť nájdené ovládače. Vložte SpeedTouch™ Setup CD-ROM a uistite sa, že sprievodca má nastavenú cestu na CD-ROM mechaniku. Pokračujte kliknutím na Next.</p> </td> </tr> </tbody> </table>	Krok	Činnosť	1	<p>Pripojte dodaný USB kábel do SpeedTouch™ USB portu označeného USB logom:</p> 	2	<p>Druhý koniec USB kábla pripojte do jedného (jedného z) USB konektora na vašom PC. Vo väčšine prípadov je USB port na PC označený rovnakým symbolom.</p> <p>Poznámka: Taktiež môžete napojiť vaše PC na SpeedTouch™ cez USB rozbočovač.</p>	3	<p>Windows automaticky rozpozná SpeedTouch™ 530:</p> 	4	<p>Objaví sa sprievodca „Found new hardware“. Tento sprievodca vás povedie inštaláciou SpeedTouch™ USB ovládačov. Pokračujte kliknutím na Next.</p>	5	<p>Nasledujúce okno „Found new hardware“ vám umožní vybrať si lokáciu, kde by mali byť nájdené ovládače. Vložte SpeedTouch™ Setup CD-ROM a uistite sa, že sprievodca má nastavenú cestu na CD-ROM mechaniku. Pokračujte kliknutím na Next.</p>
Krok	Činnosť												
1	<p>Pripojte dodaný USB kábel do SpeedTouch™ USB portu označeného USB logom:</p> 												
2	<p>Druhý koniec USB kábla pripojte do jedného (jedného z) USB konektora na vašom PC. Vo väčšine prípadov je USB port na PC označený rovnakým symbolom.</p> <p>Poznámka: Taktiež môžete napojiť vaše PC na SpeedTouch™ cez USB rozbočovač.</p>												
3	<p>Windows automaticky rozpozná SpeedTouch™ 530:</p> 												
4	<p>Objaví sa sprievodca „Found new hardware“. Tento sprievodca vás povedie inštaláciou SpeedTouch™ USB ovládačov. Pokračujte kliknutím na Next.</p>												
5	<p>Nasledujúce okno „Found new hardware“ vám umožní vybrať si lokáciu, kde by mali byť nájdené ovládače. Vložte SpeedTouch™ Setup CD-ROM a uistite sa, že sprievodca má nastavenú cestu na CD-ROM mechaniku. Pokračujte kliknutím na Next.</p>												

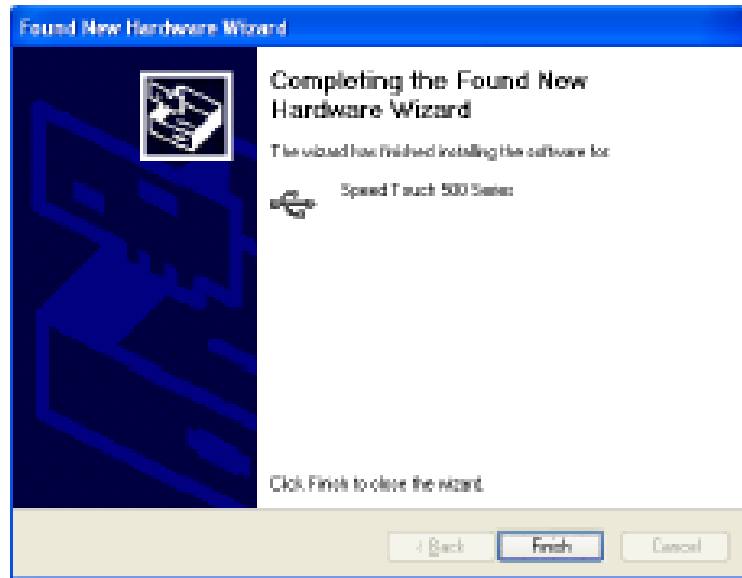
- 6 Sprievodca vám oznámi, že na CD-ROM našiel ovládač pre SpeedTouch™. Pokračujte kliknutím na Next.
- 7 Inštaláčn a proced ura pokra uje in stal aciou SpeedTouch™ USB ovl ada ov. Sprievodca in stal aciou sa v nasleduj ucich krokoch bude namiesto SpeedTouch™ USB prepojenia odvol avať na SpeedTouch™ USB.
- 8 Objav i sa okno SpeedTouch™ USB Software License agreement:



Pred pokra ovan im t uto dohodu mus ite akceptovať. Kliknite na Yes.

- 9 V nasleduj ucich okn ach pokra ujte v in stala nej proced ure. V zdy ke  budete po iadani, pokra ujte kliknut im na Next.

- 10 Na konci procedúry sa objaví nasledovné okno:

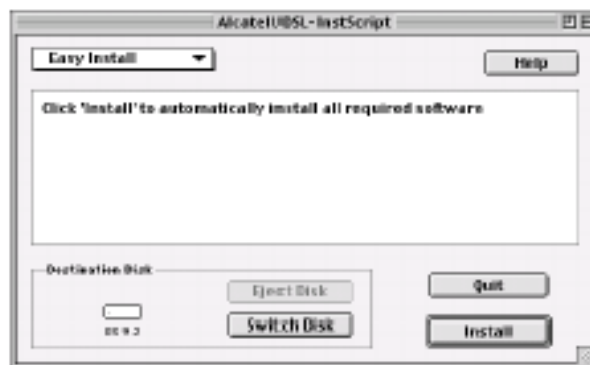


Ukončíte inštaláciu kliknutím na Finish.

Tým je vaše SpeedTouch™ USB pripojenie nainštalované a pripravené na použitie. Pred pokračovaním so SpeedTouch™ konfiguračným nastavením v sekcii „[1.3 Konfiguračné nastavenie SpeedTouch™](#)“ na strane 22 môžete, ak potrebujete, pripojiť ďalší počítač použitím Ethernet portu.

1.2.3 Nastavenie USB prepojenia pre SpeedTouch™ pre operačný systém Mac

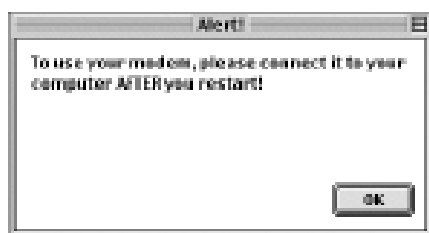
Podpora operačného systému	Inštalácia a použitie napojenia SpeedTouch™ USB je podporovaná nasledovnými operačnými systémami Mac: Mac OS 8.6/9.x Mac OS X 10.1/10.2 (alebo najnovší)
Minimálne požiadavky na systém	Pre Mac 8.6/9.x : 640 kilobytov (KB) voľného disku Pre P Mac OS X 10.1/10.2 : 118 megabytov (MB) voľného disku (počas inštalácie)
Nutná podmienka	Uistite sa, že predchádzajúci SpeedTouch™ USB alebo SpeedTouch™ 330, ktorý mohol byť nainštalovaný na vašom PC je odobratý predtým ako nainštalujete USB z inštalačného CD-ROMu SpeedTouch™ . Uistite sa, že SpeedTouch™ USB nie je zapojený do el. Prúdu prv než nie je ukončená inštalácia USB driverov a váš počítač nie je reštartovaný.
Inštalácia prepojenia SpeedTouch™ USB na platformu Mac OS 8.6/9.x.	Uistite sa, že váš PC ako aj SpeedTouch™ sú zapnuté a funkčné. Urobte nasledovné: <ol style="list-style-type: none"> 1 Vložte inštalačné CD SpeedTouch™ do CD-ROMu. 2 Otvorte folder OS9 a dvarazy kliknite na "Installer" na spustenie inštalovania. 3 Otvorí sa vám následné inštalačné okno:



Uistite sa, že ste zvolili "Easy Install" a kliknite na "Switch Disk", aby bolo umožnené vášmu PC vybrať si OS8.6/9.x. Následne kliknite na "Install" pre pokračovanie.

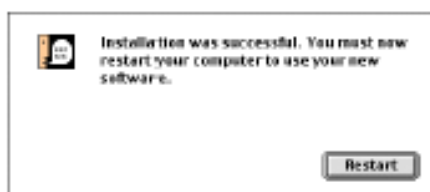
- 4 Inštalátor nainštaluje všetky potrebné súbory do vášho PC.

- 5 Zobrazí sa nasledovné okno:



Kliknite na "OK" pre pokračovanie.

- 6 Zobrazí sa nasledovné okno:



Kliknite na "OK" pre pokračovanie.

- 7 Na konci celej procedury sa zobrazí nasledovné okno:

Kliknite na "Reštart" kôli ukončeniu inštalovania a následne reštartujte svoje PC.

- 8 Po reštartovaní PC sú SpeedTouch™ drivers plne nainštalované a pripravené na použitie. Zasuňte priložený USB kábel do SpeedTouch™ USB portu označeného logom USB:



Druhý koniec USB kábla pasuje do USB portu vášho PC. Vo väčšine prípadov je USB port na PC označený rovnakým symbolom.

Takisto je tu možnosť napojiť cez Ethernet port ďalší PC ešte predtým ako budete pokračovať s konfiguráciou SpeedTouch™, ktorá je opísaná v "Konfiguračné nastavenie SpeedTouch™" na strane 22.

Inštalácia napojenia SpeedTouch™ USB na platformu Mac OS 10.x

Uistite sa, že váš PC ako aj SpeedTouch™ je zapnutý a funkčný.
Urobte nasledovné:

- 1 Zasunte priložený USB kábel do SpeedTouch™ USB portu označeného logom USB:



- 2 Druhý koniec USB kábla pasuje do USB portu vášho PC. Vo väčšine prípadov je USB port na PC označený rovnakým symbolom.
- 3 Vložte inštalačné CD SpeedTouch™ do CD-ROMu.
- 4 Otvorte súbor OSX a drakrát kliknite na "SpeedTouchUSB" na spustenie inštalácie.
Poznámka: Na inštaláciu potrebujete administratívne práva. Ak vám inštalačný prehliadač povolí autorizáciu., kliknite XX na spustenie administratívneho mena, hesla alebo frázy.
- 5 Zobrazí sa následno okno:



Kliknite na "Continue".

- 6 Objaví sa licencia na použitie softvéru.



Po kliknutí "Continue" ste vyzvaný k porozumeniu textu licencie a k súhlasu s daným textom. Pre pokračovanie kliknite "Agree".

- 7 Inštaláčny prehliadač vypíše zoznam driverov nájdených vo vašom PC a spýta sa vás, ktorý si chcete zvoliť:



Inštaláčny prehliadač automaticky vyznačí vašu OS X prehradku. Kliknite na vami zvolenú dĺžku vzdialenosti a kliknite "Continue".

- 8 V nasledujúcom okne pokračujte v inštaláčnej procedúre. Kedykoľvek to bude vyžadované, kliknite "Continue".
- 9 Na konci celej procedúry sa zobrazí dané okno:



Kliknite "Restart".

- 10 Váš systém sa reštartuje.
- 11 V Apple neme kliknite na "System Preferences".
- 12 V okne "System Preferences" kliknite na ikonu "Network".

13 Zobrazí sa dané okno:



V zobrazenom zozname kliknite na “Active Network Ports“ a vytiahnite “Ethernet Adaptor“ na vrch zoznamu. Ak neplánujete používať ďalšie položky zo zoznamu, vyčistite korešpondujúce priečinky. Kliknite na “Apply Now“ na potvrdenie modifikácie v sieťových nastaveniach.

Ako výsledok tohto postupu je váš SpeedTouch™ USB nainštalovaný a pripravený na použitie. Takisto je tu možnosť napojiť cez Ethernet port ďalší PC ešte predtým ako budete pokračovať s konfiguráciou SpeedTouch™, ktorá je opísaná v “Konfiguračné nastavenie SpeedTouch™“ na strane 22.

1.3 Konfiguračné nastavenie SpeedTouch™

Internetové pripojenie Aby bol váš SpeedTouch™ pripravený na pripojenie na Internet, môžu byť požadované ešte nejaké konfigurácie, a to bez ohľadu na to, či ste pripojený cez Ethernet port (y) alebo USB port (alebo cez obidva).

Čo potrebujete od vášho poskytovateľa služieb Pre vstup na Internet vám musí váš poskytovateľ služieb Internetu (PSI) zriadiť užívateľský účet. S týmto účtom vám poskytne:

- užívateľské meno
- heslo

Ostatné informácie môžu byť požadované v závislosti od poskytnutého CD-ROM a/alebo špecifických požiadavkách PSI.

Konfigurácia SpeedTouch™ Konfigurácia vášho Internetového pripojenia môže byť urobená automaticky alebo manuálne v závislosti od operačného systému (OS) na vašom PC. V prípade, že na vašom PC je:

- Microsoft Windows OS
Z priloženého konfiguračného CD-ROM vás sprievodca automaticky prevedie nastavením vhodnej konfigurácie SpeedTouch™ ako aj PC. Pokračujte podľa podsekcie „1.3.1 Konfiguračné nastavenie pre MS Windows OS“ na strane 23.
- Iný OS napr. Mac OS, Unix, Linux, atď.
SpeedTouch™ je konfigurovaný polo-automatcky načítaním vhodných súborov z priloženého konfiguračného CD-ROM na váš SpeedTouch™. Ak je to potrebné, prídavná konfigurácia vášho PC musí byť spravená manuálne.
Pokračujte podľa podsekcie „1.3.2. Konfiguračné nastavenie pre iné OS“ na strane 29.

1.3.1 Konfiguračné nastavenie pre operačný systém Windows OS

Microsoft Windows Na vašom PC musí byť nainštalovaný jeden z nasledujúcich OS:

- MS Windows 95 (len Ethernet)
- MS Windows 98
- MS Windows 98SE
- MS Windows ME
- MS Windows NT4.0 (len Ethernet)
- MS Windows 2000
- MS Windows XP

Počas inštalácie budete možno potrebovať inštalačné CD-ROM MS Windows.

SpeedTouch™ sprievodca nastavením

Činnosť SpeedTouch™ sprievodcu nastavením môžeme rozdeliť do dvoch hlavných častí:

- Rozpoznávací fáza
 - Konfiguračná fáza
-

Rozpoznávací fáza

Krok

Činnosť

- 1 Do CD-ROM mechaniky vášho PC vložte SpeedTouch™ konfiguračné CD-ROM. Inštalčný sprievodca odštartuje automaticky.

Poznámka: v prípade, že sprievodca neodštartuje automaticky otvorte okno *Run* cez Start → Run zo Start menu a napíšte nasledovnú cestu: D:\Menu.exe, kde D predstavuje vašu CD-ROM mechaniku.



- 2 Následne sa zobrazí okno, ktoré vás vyzve k zvoleniu jazyka: Zvoľte si jazyk a kliknite na OK.

- 3 Objaví sa SpeedTouch™ úvodné okno sprievodcu:

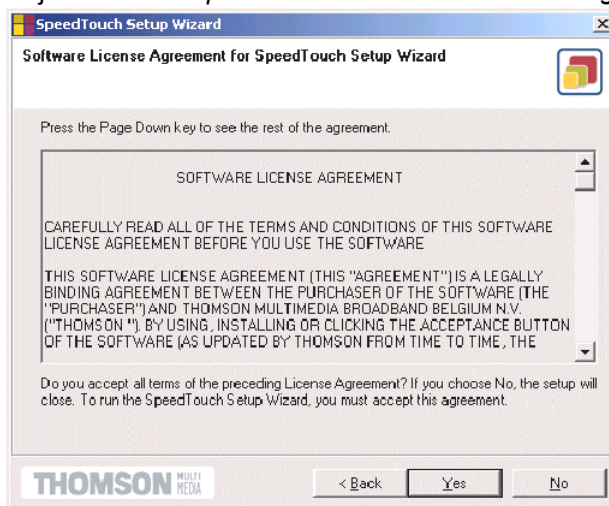


Pokračujte kliknutím na *SpeedTouch™ Setup*, čím sa odštartuje SpeedTouch™ sprievodca nastavením.

- 4 Objaví sa okno *Welcome to the SpeedTouch™ Setup Wizard*:



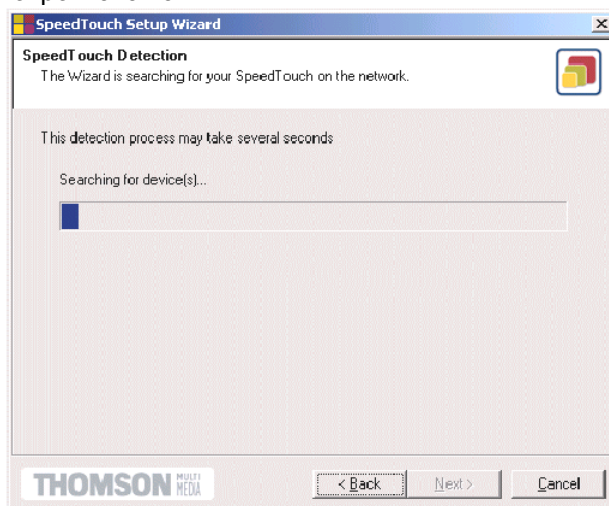
Pokračujte kliknutím na *Next*.

5 Objaví sa okno *SpeedTouch™ Software License agreement*:

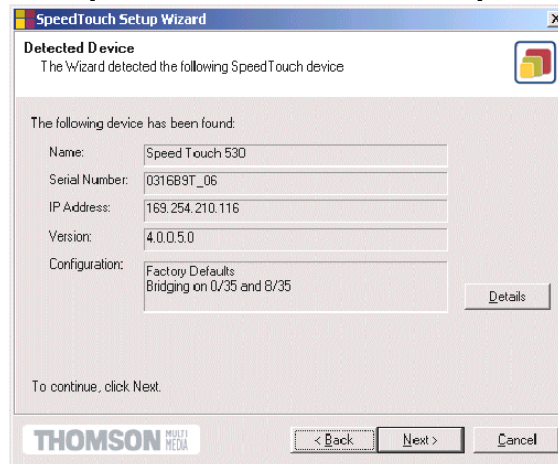
Pred pokračovaním túto dohodu musíte akceptovať. Kliknite na Yes.

Poznámka: Ak ste už túto dohodu raz akceptovali pri predošlej konfigurácii, tak sa dané okno nezobrazí.

6 Sprievodca nastavením bude pokračovať s vyhľadávaním SpeedTouch™ na sieti. Nasledujúce okno ukáže postup rozpoznávania:



- 7 Sprievodca nastavením by mal nájsť SpeedTouch™ zariadenie v lokálnej sieti. Je to zobrazené v nasledujúcom okne:



V prípade, že je boli nájdené viaceré SpeedTouch™ zariadenia zobrazí sa zoznam nájdených zariadení, z ktorých je nutné vybrať jedno SpeedTouch™ zariadenie.

Poznámka: v prípade, že sprievodca nastavením nenájde v sieti SpeedTouch™, zobrazí sa chybové okno. V tomto prípade skontrolujte:

- Či je váš PC zapojený, zapnutý a správne inicializovaný.
- Či je váš PC správne prepojený so SpeedTouch™ (Ethernet alebo USB).
- V prípade použitia Ethernet portu, že medzi vašim PC a SpeedTouch™ nie je umiestnené nežiadúce bezpečnostné zariadenie (firewall) alebo smerovač, a že na vašom PC nie je spustený bezpečnostný softvér (firewall).
- Či je SpeedTouch™ zapnutý a úplne inicializovaný.

Na zopakovanie rozpoznania SpeedTouch™ kliknite na *Back* a pokračujte od kroku 5 tejto procedúry.

- 8 Pokračujte v konfigurovaní vášho SpeedTouch™ a vášho PC podľa konfiguračnej procedúry, ktorá je popísaná ďalej.

Konfiguračná procedúra

Krok

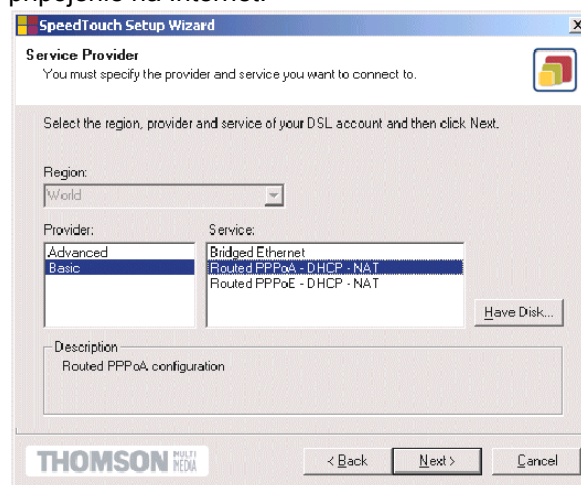
Činnosť

- 1** Akonáhle sprievodca zistí vaše zariadenie SpeedTouch™, môžete pokračovať v konfiguračnej procedúre. V prípade nájdenia viacerých SpeedTouch™ zariadení vyberte si jedno z nich. Pokračujte kliknutím na Next.

Poznámka: v prípade, že SpeedTouch™ bol nakonfigurovaný predtým:

- Je možné, že je chránený systémovým heslom. Predtým ako si budete môcť prezerať details vášho zariadenia alebo pokračovať v konfigurácii, musíte zadať heslo.
- Budete požiadaní vybrať si medzi rekonfiguráciou SpeedTouch™, alebo zmenou konfigurácie lokálnej siete. Vyberte si možnosť *Reconfigure the SpeedTouch™* a kliknite na *Next*.

- 2** V nasledujúcom okne si môžete vybrať príslušný profil pre vaše pripojenie na Internet.

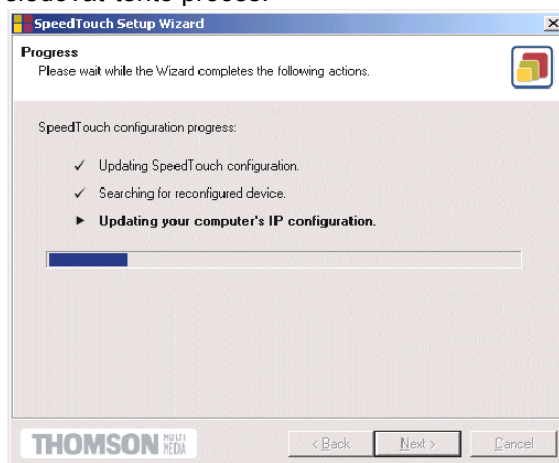


Vyberte si profil a pokračujte kliknutím na *Next*.

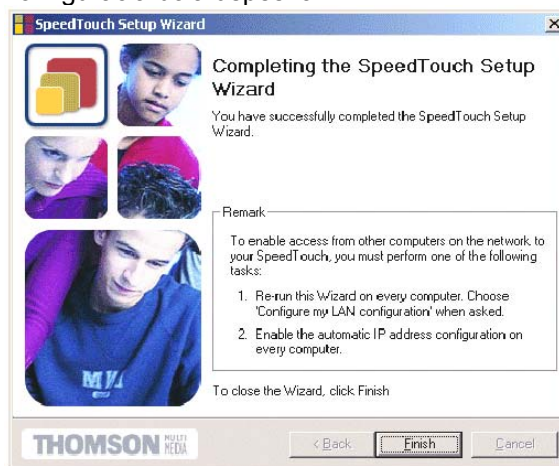
Poznámka: v prípade, že vám poskytovateľ služieb poskytol ďalší disk s prideleným profilom kliknite na *Have Disk* a zadajte umiestnenie príslušného súboru s profilom pripojenia.

- 3** Nasledujúce okno vás bude sprevádzať počas konfigurovania SpeedTouch™ a vášho PC. Ak je to potrebné, vykonajte inštrukcie a zadajte požadované informácie. Tieto informácie by vám mal poskytnúť poskytovateľ služieb.

- 4 V záverečnom okne sú všetky konfiguračné nastavenia aplikované do SpeedTouch™ a vášho PC. V nasledujúcom okne môžete sledovať tento proces.



- 5 Opäť sa objaví okno SpeedTouch™ sprievodcu a oznámi, že konfigurácia bola úspešná.



Okno zavriete kliknutím na *Finish*.

V prípade, že chcete umožniť prístup na Internet cez SpeedTouch™ viacerým PC pripojeným vo vašej lokálnej sieti vo väčšine prípadov nie je nutné ich ďalšie konfigurovanie vzhľadom na to, že väčšina konfiguračných profilov má aktívny DHCP server v SpeedTouch™ a počítačové Ethernet porty sú štandardne konfigurované ako DHCP klient.

Aby ste si boli istí, že všetky PC sú nakonfigurované tak ako sa očakáva (DHCP alebo pevné IP adresy) môžete spustiť SpeedTouch™ sprievodcu nastavením na každom PC zvlášť. V prípade pevných IP konfigurácií alebo iných pokročilejších nastavení sa riadte inštrukciami, ktoré vám poskytol PSI alebo sieťový administrátor.

1.3.2 Konfiguračné nastavenie pre iné operačné systémy

Podporované systémy Vzhľadom na to, že SpeedTouch™ je nezávislý od OS, toto nastavenie môže byť použité aj iným počítačovým systémom.
Poznámka: nasledujúce procedúry konfigurovania SpeedTouch™ môžu byť takisto použité aj pre MS Windows OS (tak pre Ethernet ako aj USB ak je podporovaný).

TCP/IP Presvedčte sa, že na vašom PC je nainštalovaná podpora pre TCP/IP. Nakonfigurujte každý počítač so statickou Net10 privátnou IP adresou napr. 10.0.0.1.
Presvedčte sa, že sa nepoužíva IP adresa 10.0.0.138, ktorá je použitá pre SpeedTouch™.
Aby ste si boli istí, že IP pripojenie existuje, môžete použiť príkaz ping.

Procedúra

- | Krok | Činnosť |
|------|---|
| 1 | Aby ste si boli istí, že SpeedTouch™ je vo prednastavenom stave, resetujte SpeedTouch™. Pozrite kapitolu „5 Odstraňovanie porúch a špecifikácie“ na strane 62. |
| 2 | Otvorte web prehliadač a zadajte prednastavenú IP adresu 10.0.0.138 SpeedTouch™. Viac informácií získate v kapitole „3 SpeedTouch™ Web rozhranie“ na strane 44. |
| 3 | Objaví sa okno <i>SpeedTouch™ System info</i> . Rozvinte <i>Advanced Topics</i> a kliknite na <i>Easy Setup</i> .
Poznámka: Ak sa SpeedTouch™ nachádza v prednastavenom stave, tak sa prehliadač Easy Setup zobrazí automaticky. |
| 4 | Zobrazí sa okno <i>Welcome to the SpeedTouch™ Setup Wizard</i> : |



Pre pokračovanie kliknite na *Next*.

- 6 D odatčné okno je vaším sprievodcom konfiguračného nastavenia vášho SpeedTouch™ ako aj vášho PC. Nasledujte inštrukcie a ak to bude potrebné, vpište požadované inštrukcie. Tieto informácie by ste mali získať od vášho poskytovateľa služieb.
- 7 V záverečnom kroku sú aplikované všetky konfigurácie na SpeedTouch™ :



- 8 Opäť sa objaví SpeedTouch™ prehliadač nastavení, aby vám oznámil, že konfigurácia prebehla úspešne: Kliknite na *Finish* káli zavretiu prehliadača.



- 9 Po aplikovaní konfigurácie na SpeedTouch™ je tu možnosť, že bude vyžadovaná ďalšia konfigurácia vášho PC.
Poznámka: Požadované nastavenia by vám mali byť poskytnuté vašim poskytovateľom služieb.
- 10 Pre kontrolu, či aktivácia konfigurácie SpeedTouch™ bola úspešná, prehládajte váš Speed Touch a skontrolujte aktuálny status.

1.4 Inštalácia Dr SpeedTouch™

Podporné operačné systémy Pre inštaláciu a použitie Dr SpeedTouch™ na vašom PC musí byť nainštalovaný jeden z nasledujúcich OS:

- MS Windows 98
- MS Windows 98SE
- MS Windows ME
- MS Windows NT4.0 (len Ethernet)
- MS Windows 2000
- MS Windows XP

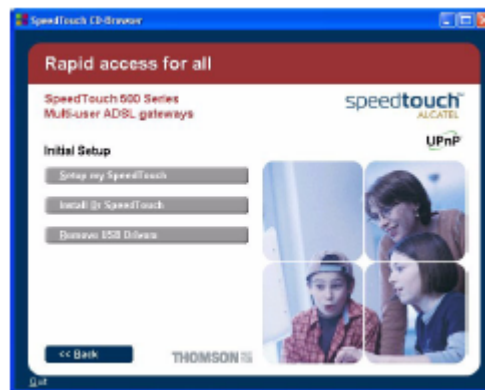
Inštalacia procedúra Inštalacia procedúra je tvorená z nasledovných krokov:

- 1 Vložte inštalacné CD SpeedTouch™ do CD-ROMu vášho PC. Prehliadač CD SpeedTouch™ sa automaticky spustí.
Poznámka: Ak sa okno prehliadača CD SpeedTouch™ nespustí automaticky otvorte okno *Run* cez *Start – Run* z *Start Menu* a vpíšte nasledovné: *D:\Menu.exe*, kde D reprezentuje driver vášho CD-ROMu.
- 2 Následne sa zobrazí okno, ktoré vás vyzve k zvoleniu jazyka: Zvoľte si jazyk a kliknite na *OK*.
- 3 Zobrazí sa okno prehliadača CD SpeedTouch™

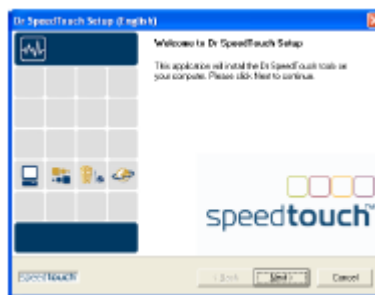


Kliknite na *Initial Setup*.

- 4 Z obrazí sa okno nastavení a inštalácie: Kôli spusteniu prehliadača Dr SpeedTouch™ kliknite na *Install Dr SpeedTouch™*.



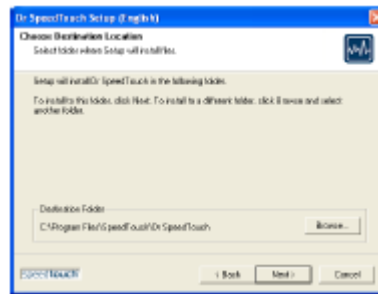
- 5 Zobrazí sa okno prehliadača nastavení Dr SpeedTouch™ : Pre pokračovanie kliknite na *Next*.



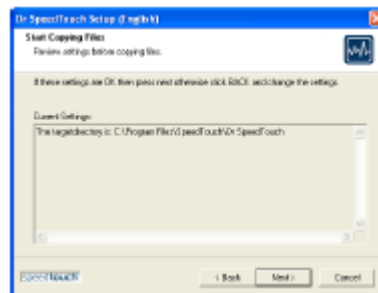
- 6 Zobrazí sa okno zmluvných podmienok – softverová licencia: Než budete môcť pokračovať, musíte súhlasiť s uvedenými podmienkami, preto kliknite na *Yes*.



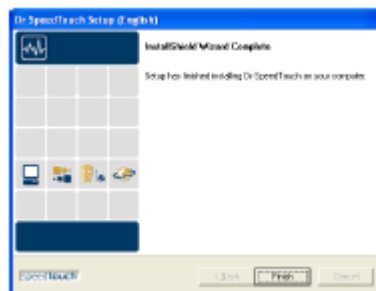
- 7 Okno prehliadača nastavení Dr SpeedTouch™ sa vás opýta na voľbu foldra, do ktorého si želáte uložiť nastavenia: Kliknite na *Next* a Dr SpeedTouch™ sa uloží do daného foldra. Ak si chcete vybrať nejaký iný folder, tak kliknite na *Browse*.



- 8 Okno prehliadača nastavení Dr SpeedTouch™ sa vás opýta na voľbu foldra, do ktorého si želáte uložiť nastavenia: Kliknite na *Next* a Dr SpeedTouch™ sa uloží do daného foldra. Ak si chcete vybrať nejaký iný folder, tak kliknite na *Browse*.



- 9 Zobrazí sa nasledovné okno: Pre pokračovanie kliknite na *Next*.



- Na konci celej procedúry sa zobrazí nasledovné okno: Pre zkompletnenie a ukončenie procedúry kliknite na *Finish*.

Uvedenie Dr SpeedTouch™ do chodu

Pre naštartovanie Dr SpeedTouch™ urobte nasledovné:

- 1 Dva razy kliknite na XX.
- 2 Dr SpeedTouch™ následne hľadá sieť vo vašom SpeedTouch™ zariadení. Ak nájde viac ako jedno zariadenie, tak sa zobrazí zoznam zariadení. Ak sa tak stane, tak si vyberte jeden SpeedTouch™ a kliknite na OK.
- 3 Zobrazí sa okno Dr SpeedTouch™ :



Charakteristiky Dr SpeedTouch™ do

Dr SpeedTouch™ vám umožňuje:

Zobraziť informácie o zariadení SpeedTouch™ .

Zobraziť aktivitu SpeedTouch™ .

Otestovať spojenie vášho PC so zariadením SpeedTouch™ cez diagnostický prehliadač.

Monitorovanie výkonu SpeedTouch™ .

Poznámka: Ak potrebujete viac informácií ohľadne Dr SpeedTouch™ kliknite na *Help*.

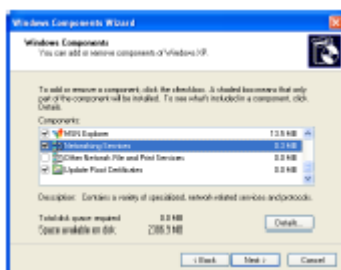
2 SpeedTouch™ pripojenie na Internet

Úvod Táto kapitola obsahuje informácie o prístupe k internetu a o možnosti nakonfigurovať Speed Touch podľa vášho želania.

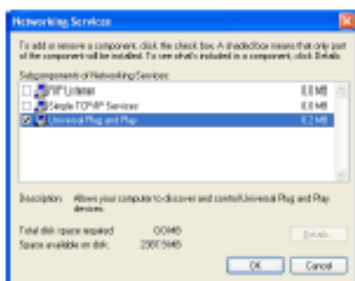
Pripojenie operovateľných zariadení k systému MS Windows

Ak ste používateľom MS Windows XP, vysoko odporúčame aby ste si nainštalovali do vášho PC systém "Universal Plug and Play" (UpnP). Na pridanie komponentu UPnP urobte nasledovné:

- 1 Na štartovacom menu kliknite *Control Panel*.
- 2 Zobrazí sa okno *Control Panel*. Dvazrazy kliknite na ikonu *Add* alebo na ikonu *Remove Programs*.
- 3 Zobrazí sa okno *Add* alebo *Remove Programs*. Kliknite na komponent *Add* alebo *Remove Programs*.
- 4 Zobrazí sa prehľadávacie okno daného komponentu: V zozname komponentov si zloďte *Networking Services* a kliknite na *Details*.



- 5 Zobrazí sa okno *Networking Services*: Vyberte *Universal Plug and Play* a kliknite na *OK*.



- 6 Na začatie inštalácie kliknite na *Next* a nasledujte inštrukcie z okna prehliadača komponentov.
- 7 Na konci procedúry vám prehliadač zahlási, že inštalácia bola úspešná. Na ukončenie inštalácie kliknite *Finish*.

Viac informácií o UpnP a Speed Touch UpnP nájdete na web stránkach o UpnP pri použití webovej adresy:

www.speedtouch.com/upnp.htm

2.1 Surfovanie po internete

Úvod Akonáhle sú SpeedTouch™ a PC nakonfigurované podľa sekcie „1.3 Konfiguračné nastavenie SpeedTouch™“ na strane 22, ste schopní pripojiť sa na Internet.

Prístupové metódy SpeedTouch™ podporuje dve prístupové metódy:

- **Priamy prístup**
Akonáhle je urobená konfigurácia, máte k dispozícii neustály a okamžitý prístup cez DSL linku.
- **“Dial-in” prístup**
Prístup musí byť explicitne vytvorený napríklad voľbou do BRAS (Broadband Remote Access Server) napr.: cez SpeedTouch™ Connect Web stránku.
Poznámka: služba môže žiadať “dial-in” aplikáciu aj od tretej strany. V tomto prípade musí príslušný softvér dodať váš poskytovateľ služieb.

Použitá metóda je závislá od konfiguračného profilu/súboru použitého pri konfigurácii SpeedTouch™ a od požiadaviek poskytovateľa služieb.

“Dial-in” prístup V závislosti od typu konfigurácie Speed Touch je prístup dial-in poskytovaný cez:

- Router Speed Touch PPPoA alebo balík služieb Router PPPoE s možnosťou PPP klienta.
Vid’ “Napojenie na internet cez Speed Touch s možnosťou PPP klienta.” na strane 37.
- Aplikáciu dial-in vo vašom PC.
Vid’ “Napojenie na internet cez host PpoE dial-in klienta.” Na strane 40.

Vaše Internetové pripojenie Bez ohľadu na to, či sa používa metóda priameho prístupu alebo “dial-in” prístupu, akonáhle je pripojenie vytvorené, stačí otvoriť váš web prehliadač a máte prístup na WWW (World Wide Web) Internet.

Poznámka: V prípade priameho prístupu vás môže dotyčná strana na svojej úvodnej stránke požiadať o vaše užívateľské meno a heslo.

2.2 Napojenie na internet cez Speed Touch s možnosťou PPP klienta

Úvod Speed Touch podporuje dve populárne metódy napájania: Routed PPP prostredníctvom ATM (PPPoA) a PPP prostredníctvom Ethernetu (PPPoE).

Zvolenie metódy napájania závisí na preferenciách vášho ISP, teda na konfiguračnom profile, ktorý musíte aplikovať na Speed Touch.

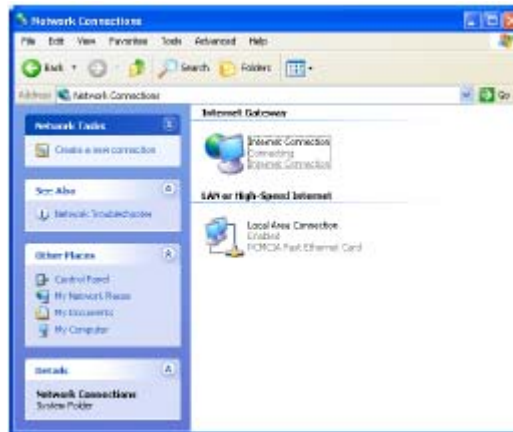
Poznámka: Na použitie zabudovaného Routed PPPoA (PPPoE) dial-in klienta je nutné nakonfigurovať Speed Touch pre Routed PPPoA (PPPoE) cez užívateľský prehliadač Speed Touch alebo cez zabudovaný užívateľský prehliadač Easy.

2.2.1 Používanie internetu cez Windows XP UPnP

Spustenie internetu cez Windows XP UPnP

Na napojenie internetu cez Windows XP s použitím ikony Internet Connection urobte nasledovné:

- 1 Na štartovacom menu kliknite *Control Panel*.
- 2 Zobrazí sa okno *Control Panel*. Dva razy kliknite na ikonu Network Connections.
- 3 Zobrazí sa okno Network Connections: Dva razy kliknite na ikonu Internet Connection.

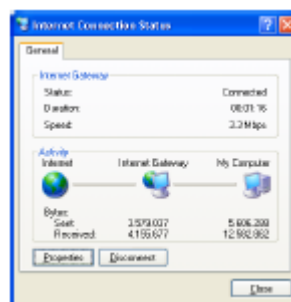


- 4 Vaše PC sa napojilo na internet.

Terminovanie (potvrdenie) používania internetu cez Windows XP UPnP

Na zatvorenie aktívneho používania internetu urobte nasledovné:

- 1 Na štartovacom menu kliknite *Control Panel*.
- 2 Zobrazí sa okno *Control Panel*. Dva razy kliknite na ikonu Network Connections.
- 3 Zobrazí sa okno *Network Connections*: Dva razy kliknite na ikonu *Internet Connection*.
- 4 Užívateľské okno *Internet Connection* sa zobrazilo:

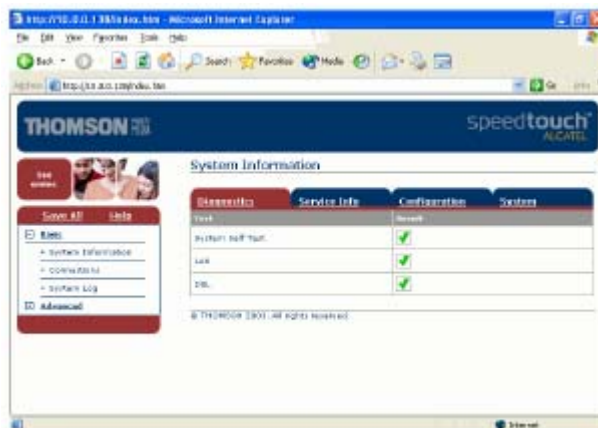


Pre ukončenie spojenia kliknite na *Disconnect*.

- 5 Vaše PC potvrdilo spojenie.

2.2.2 Používanie internetu cez web stránky Speed Touch (pre všetky OS)

- Spustenie PPP Pre zrealizovanie spojenia Routed PPP k internetu urobte nasledovné:
- 1 Otvorte webový prehliadač na vašom PC a prehládajte webové stránky Speed Touch:



- 2 Ak je to potrebné, kliknite na *Basic Topics* a ďalej na *Connections*, aby ste otvorili potrebné stránky na pripojenie.
- 3 Zobrazia sa vám všetky konfiguračné vstupy Routed PPP. V stĺpci nazvanom *Interface Column* kliknite na vami zvolený typ používania internetu. Daný typ sa zvýrazní.
- 4 Uistite sa, že spojenie je prerušené.
- 5 Ak sa tak nestalo, tak do potrebných ikoniek napíšte svoje užívateľské meno a heslo. Ak chcete aby si Speed Touch zapametal vaše heslo, kliknite na *Save this password*.
- 6 Kliknite na *Connect*. Pokým sa Speed Touch pokúša naštartovať používanie, tak sa vám na monitore zobrazí *trying*. Po úspešnom prevedení operácie zobrazený pokyn zmizne. Od tohto momentu je vám sprístupnené používanie internetu.

Potvrdenie dostupnosti používania PPP

- Na zatvorenie aktívneho spojenia Routed PPP urobte nasledovné.
- 1 Uistite sa, že sú vám sprístupnené web stránky Speed Touch.
 - 2 Prehládajte *Connection* web stránky na stránkach Speed Touch a zvolte si napájací prístup podľa vlastného výberu.
 - 3 Kliknite na *Disconnect*. Status vstupu sa zmení na *Down*, to znamená, že bude bežať naprázdno.

2.3 Napojenie na internet cez host PPPoE dial-in klienta.

Úvod Táto sekcia vysvetľuje ako sa napojiť na internet s použitím dial-in aplikácie za behu počítača na:

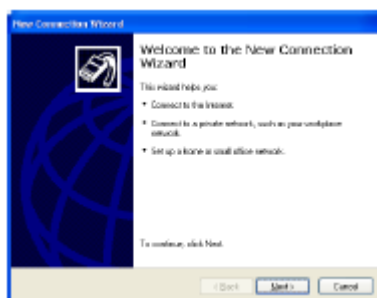
- MS Windows XP
- Mac OS X

2.3.1 Použitie Windows XP Dial-in klienta

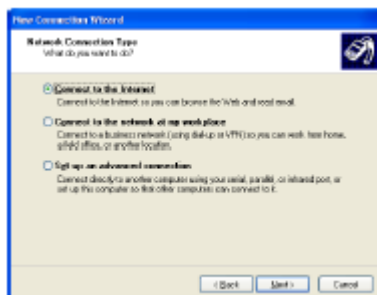
Konfigurácia spojenia dial-in na platformu Windows XP

Na vytvorenie nového spojenia dial-in urobte nasledovné:

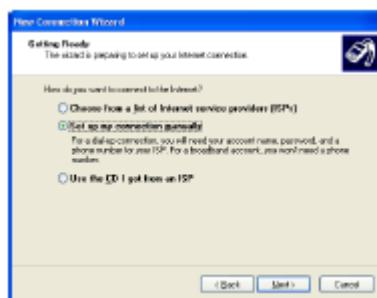
- 1 Na štartovacom menu kliknite *Control Panel*.
- 2 Zobrazí sa okno *Control Panel*. Dva razy kliknite na ikonu Network Connections.
- 3 Zobrazí sa okno *Network Connections*. Kliknite na Create a na New connection v menu sieťových služieb – Network Tasks.
- 4 Zobrazí sa okno nového prehliadača spojenia: Pre pokračovanie kliknite na Next.



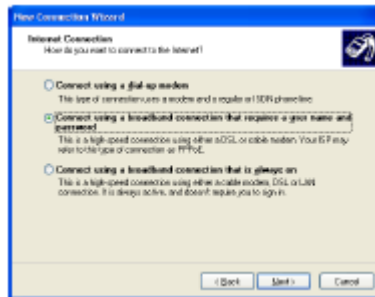
- 5 Zobrazí sa nasledovné okno: Vyberte si možnosť Connect to the internet a kliknite na Next pre pokračovanie.



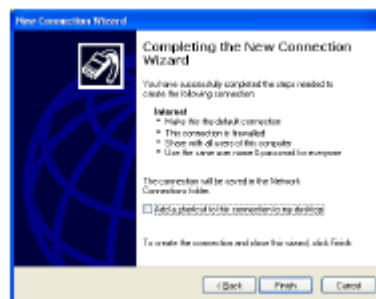
- 6 Nový prehliadač spojenia sa vás opýta aké chcete napojenie na internet: Vyberte Set up my connection manuallu a kliknite na Next pre pokračovanie.



- 7 Nový prehliadač spojenia sa vás opýta aké chcete napojenie na internet: Vyberte Connect using a broadband connection, ktoré vyžadujú užívateľské meno a heslo. Pre pokračovanie kliknite na Next.



- 8 Malá obrazovka vás bude sprevádzať prehliadačom. Plňte inštrukcie a uveďte požadované informácie. Tieto informácie by mali byť poskytnuté vašim servisným zabezpečovateľom.
- 9 Na záver konfigurácie sa zobrazí dané okno: Pre ukončenie konfigurácie kliknite na Finish.



Spustenie internetu cez dial-in z Windows XP

Pre napojenie na internet urobte nasledovné:

- 1 V počiatočnom menu vyberte Connect to a kliknite na Internet.
- 2 Zobrazí sa vám okno Connect Internet: Vpíšte užívateľské meno a heslo a kliknite na Connect.



- 3 Váš počítač sa napojil na internet.

2.3.2 Použitie Mac OS X Dial-in klienta

Nakonfigurovanie spojenia dial-in na platformu Mac OS X

Pre vytvorenie dial-in spojenia urobte nasledovné:

- 1 V Apple menu kliknite na system Preferences.
- 2 Zobrazí sa okno System Preferences. Kliknite na ikonu Network.
- 3 Zobrazí sa okno Network:



V zobrazenom zozname vyberte Ethernet Adaptor (enx) a kliknite na PPPoE.

- 4 Vpíšte kľúčové meno a heslo, ktoré b vám mal poskytnúť váš systémový poskytovateľ a kliknite na Apply Now.

Spustenie spojenia dial-in na platforme Mac OS X

Na napojenie na internet urobte nasledovné:

- 1 Kliknite na ikonu Connect.
- 2 Zobrazí sa nasledovné okno:



Uistite sa, že v konfiguračnom liste je zvolený Ethernet Adaptor (enx). Vpíšte heslo a kliknite na Connect.

- 3 Váš počítač sa napojil na internet.

3 SpeedTouch™ Web rozhranie

Úvod SpeedTouch™, prichádza so schopnosťou integrovanej lokálnej konfigurácie.
Lokálna konfigurácia cez SpeedTouch™ web pripojenie je založená na koncepte HTTP server/Web prehliadač. Pomocou web prehliadača HTML stránok vám umožní konfigurovať váš SpeedTouch™ z akéhokoľvek PC pripojeného na Ethernet rozhranie(ia).

Predpoklady Pred vstupom na stránky SpeedTouch™ sa najprv presvedčte, že váš prehliadač je nakonfigurovaný na priame pripojenie so SpeedTouch™ tzn., že nepoužíva Proxy server.
Ak je to nutné, môžete vyradiť proxy server počas prístupu na SpeedTouch™ web stránky.
Viac informácií ako vyradiť proxy z web prehliadača nájdete v príručke web prehliadača.

Použitie SpeedTouch™ web rozhrania Vo väčšine prípadov pre Internetové pripojenie je SpeedTouch™ správne nakonfigurovaný cez príslušný konfiguračný profil/súbor a už nie je potrebná ďalšia konfigurácia web pripojenia.
Prístup na web stránky je žiadaný iba v niektorých pokročilejších konfiguráciách a aktualizujúcich alebo záložných konfiguráciách SpeedTouch™.

Prístup na SpeedTouch™ web rozhranie Pre prístup na SpeedTouch™ web stránky:

Krok	Činnosť
1	Odštartujte web prehliadač na vašom PC.
2	Kontaktujte SpeedTouch™ zadaním jeho IP adresy (vo väčšine prípadov 10.0.0.138).
3	Po zadaní systémového hesla sa objaví overovacie okno (Authetication). V príslušných poliach zadajte užívateľské meno (user name) a systémové heslo (system password).

Prístup na SpeedTouch™ web rozhranie cez UPnP

Ak je vaše PC nastavené UPnP pre váš prístup na stránky urobte nasledovné:

- 1 Dva razy kliknite na My Network Places na vašom desktope.
- 2 Zobrazí sa nasledovné okno:



- 3 Dva razy kliknite na ikonu SpeedTouch™ .
- 3 Ak bolo zadané systémové heslo, tak sa zobrazí autentické okno. Do určených polí vpište užívateľské meno a systémové heslo.

Výsledok Objaví sa stránka System Info:

Test	Result
System self test	✓
LAN (Ethernet or USB)	✓
DGL	✓

Note: To update the status above, you have to refresh your browser.

Item	Description
Name	SpeedTouch 510
Mac Address	00-90-C0-02-88-29
IP Address	10.0.0.138
Software Version	4.0.0.6.0
Hardware Platform	ADHT-Q
Serial Number	021290019
Product Code	3EC18604LCAA

Odteraz SpeedTouch™ pracuje ako web server posielajúci HTML stránky/formy na vašu žiadosť. Môžete vyplniť tieto stránky popripade formy a odoslať ich do SpeedTouch™ . Po prehladnutí stránok sa vytvoria odpovedajúce konfigurácie.

Tématické linky Na ľavej strane obrazovky každej web stránky SpeedTouch™ môžeme nájsť tématické linky (*Topic links*). Každá z týchto liniek vás vedie ku konfiguračným možnostiam SpeedTouch™.

Kvôli prehľadnosti sú linky roztriedené do dvoch rozšíriteľných menu položiek: Basic a Advanced. Linky v Basic menu vás navedú na stránky základných SpeedTouch™ konfigurácií a údržby napr.: stránky pre každodenné použitie. Advanced menu obsahuje linky, ktoré vám umožnia pokročilejšie konfigurovanie SpeedTouch™. Tieto stránky sú potrebné len pri niektorých špecifických operáciách.

V nasledovnej tabuľke je zoznam všetkých tématických (*Topic liniek*) liniek:

Basic topic menu

Kliknite na...	Pre ...
„Connect“	Vytvorenie “dial-in” pripojenia. Prehľad informácií o pripojení SpeedTouch™.
„System Info“	Prehľad aktuálneho konfiguračného profilu. Prehľad aktuálneho stavu ADSL linky.
„System Password“	Zadanie systémového hesla. Prehľad systémových informácií SpeedTouch™.

V nasledovnej tabuľke je zoznam všetkých tématických (*Topic links*) liniek:

Basic topic menu

Kliknite na...	Pre ...
<i>Setup</i>	Záloha a/alebo upload konfiguračných profilov/ súborov. Obnova prednastavených nastavení SpeedTouch™ .
<i>IP Routing</i>	Prezeranie/konfigurovanie IP pripojenia a IP smerovača SpeedTouch™ .
<i>DNS</i>	Prezeranie/konfigurácia DNS servera/klienta SpeedTouch™ .
<i>DHCP</i>	Prezeranie/konfigurácia DHCP servera/klienta SpeedTouch™ .
<i>NAPT</i>	Prezeranie/konfigurovanie statických NAPT vstupov. Definovanie a prednastaveného lokálneho servera pre prichádzajúce pripojenie.
<i>Diagnostic</i>	Zobrazenie SpeedTouch™ diagnostiky
<i>Easy setup</i>	Konfigurácia pre SpeedTouch™ .
<i>IP Address</i>	Prezeranie/konfigurovanie SpeedTouch™ cez IP prepojenie.
<i>System Password</i>	Nastavenie systémového hesla.
<i>Templates</i>	Zobrazenie/uploadovanie šablón.
<i>Language</i>	Konfigurácia jazyka web stránok.

Pomoc Help linka v hlavičke topic menu vám umožní prezerat' SpeedTouch™ online pomoc. Ak potrebujete viac informácií o špecifických položkách kliknite na odpovedajúcu Help linku umiestnenú na Topic web stránke.

Ulož všetko (Save all) Doporučuje sa uložiť konfiguráciu SpeedTouch™ a zálohovať ju vždy keď urobíte zmeny v nastavení. Konfiguráciu uložíte kliknutím na Save All v hlavičke topic menu. Popis zálohovania konfigurácie SpeedTouch™ je v odstavci „Setup“ na strane 54.

3.1 Základné tématické linky

System Info Kliknutím na toto tlačidlo sa objaví stránka System info. Táto stránka je zároveň domovská stránka SpeedTouch™. Umožní vám:

- prezerať základnú diagnostiku SpeedTouch™.

Diagnostic	
Test	Result
System self test	✓
LAN (Ethernet or USB)	✓
DSL	✓

- Prezerať niektoré dôležité systémové informácie o SpeedTouch™.

System Info	
Item	Description
Name	SpeedTouch 510
Mac Address	00-90-D0-02-8B-29
IP Address	10.0.0.138
Software Version	4.0.0.6.0
Hardware Platform	ADNT-Q
Serial Number	021290019
Product Code	3EC18604LCAA

- Prezerať aktuálny stav ADSL linky.

DSL Line Status	
Item	Description
Line State	Enabled
Speed (Kbit/sec)	128 up / 1120 down
Duration	01:05:51
Send (kByte)	299
Read (kByte)	1738

- Prezerat' aktívny konfiguračný profil SpeedTouch™:

Configuration	
Item	Description
Region	World
Provider	Advanced
Service Name	Routed PPP DHCP - NAT
Service Description	Routed PPP configuration

Spojenie Kliknutím na toto tlačidlo sa objaví stránka *Connections* . Táto stránka vám umožní:

- vytvoriť "dial-in" spojenie:

Connections				
Interface	Destination	Mode	Link	State
ppp	ppp	always-on	connected	up

Connection properties

Specify your username and password:

User: Sascha@MyISP

Password: *****

Save this password

[Help](#) [Disconnect](#)

Pozrite sekciu „2.3 SpeedTouch™ pripojenie na Internet“ na strane 40, kde je viac informácií ako používať tabuľku *Dial-in Connections*. prezerat' niektoré detailné informácie o pripojení kliknutím na linku [here](#).

Systémové heslo Kliknutím na toto tlačidlo sa objaví stránka Systémové heslo. Táto stránka vám umožní konfigurovať systémové heslo na obmedzenie prístupu do SpeedTouch™ .

System Password	
Enter your password (max 16 chars):	
Password:	*****
Retype your password:	*****

[Help](#) [Apply](#)

3.2 Pokročilé tematické linky

Statické smerovanie (Routing)

Kliknutím na toto tlačidlo sa objaví stránka IP Address- and Routing Tables. Táto stránka umožňuje:

- prezerať a pridávať/vymazávať špecifické IP adresy pre SpeedTouch™ rozhrania:

IP address table				
Intf	Address/Netmask	Point-to-Point	Type	Translation
▶ ppp	217.136.51.152/32	217.136.51.1	Auto	pat
▶ eth0	169.254.64.172/16	not applicable	Auto	none
▶ eth0	10.0.0.138/8	not applicable	User	none
▶ loop	127.0.0.1/8	not applicable	Auto	none

Click 'New' to create a new entry.

[Help](#)
[New](#)

Kliknutím na New môžete pridať statickú IP adresu pre jedno rozhranie SpeedTouch™. Špecifikujte IP adresu, (sub)netmasku, či už NAPT bude aplikované na túto adresu alebo nie a vyberte rozhranie, pre ktoré sa IP adresa aplikuje (použite eth0 pre Ethernet rozhranie). Kliknite na Apply, čím sa tieto údaje pridajú do tabuľky. Všetky dôležité IP smery (routes), používajúce túto IP adresu, budú automaticky pridané do SpeedTouch™ IP smerovacej tabuľky.

- prezerať alebo pridávať/vymazávať statické IP smery (routes) pre IP smerovač SpeedTouch™.

IP route table			
Destination	Source	Gateway	Intf
▶ 217.136.51.1/32	217.136.51.152/32	217.136.51.152	ppp
▶ 169.254.0.0/16	169.254.0.0/16	169.254.64.172	eth0
▶ 10.0.0.0/8	10.0.0.0/8	10.0.0.138	eth0
▶ default	10.0.0.0/8	217.136.51.152	ppp
▶ 217.136.51.1/32	any	217.136.51.152	ppp
▶ 217.136.51.152/32	any	217.136.51.152	ppp
▶ 169.254.64.172/32	any	169.254.64.172	eth0
▶ 10.0.0.138/32	any	10.0.0.138	eth0
▶ 127.0.0.1/32	any	127.0.0.1	loop
▶ 255.255.255.255/32	any	169.254.64.172*	eth0
▶ 169.254.0.0/16	any	169.254.64.172	eth0
▶ 10.0.0.0/8	any	10.0.0.138	eth0
▶ 224.0.0.0/4	any	169.254.64.172*	eth0
▶ default	any	169.254.64.172*	eth0

Click 'New' to create a new entry.

[Help](#)
[New](#)

Smerovanie môže byť užitočné v prípade „subnetovania“ vašej lokálnej siete. Kliknutím na New môžete pridať statický IP smer (route). Špecifikujte cieľovú IP adresu (použite prefix notáciu pre aplikovanie subnetmask), zdroj IP adresy a špecifikujte gateway IP adresu alebo vyberte rozhranie pre tento smer (route). Kliknite na Apply, čím sa tieto údaje pridajú do tabuľky.

Poznámka: nezabudnite uložiť vaše zmeny do trvalej pamäte kliknutím na „Save all“ !

DNS Kliknutím na toto tlačidlo sa objaví stránka Dynamic name System (DNS)
Táto stránka slúži na:

- prezeranie a/alebo dodávanie SpeedTouch™ mien DNS domén (domain name) a aktivovanie/deaktivovanie použitia SpeedTouch™ DNS servera.

Poznámka: je podporované použitie DNS subdomén napr. Dsl.office.lan

- prehliadanie aktuálnych hostname prenájmov SpeedTouch™ DNS servera.

Nr	Hostname	Address
▶ 1	SpeedTouch	not specified
▶ 2	Sascha2	10.0.0.1
▶ 3	MyPrinter	10.0.0.10
▶ 4	HomeServer	10.0.0.254

Cez túto tabuľku môžete taktiež pridať statické DNS hostname vstupy. Môžu byť užitočné pre zariadenie, ktoré nepodporujú DNS, napríklad tlačiareň. Pridaním mena do vašej sieťovej tlačiarne identifikovanej vašou IP adresou, budete schopní kontaktovať vašu tlačiareň skôr menom ako IP adresou.

Poznámka: nezabudnite na uloženie všetkých zmien do trvalej pamäti kliknutím na „Save all“ !

DHCP Kliknutím na toto tlačidlo sa objaví stránka Dynamic Host Configuration Protocol (DHCP).

Táto stránka slúži na:

- aktivovanie/deaktivovanie použitia SpeedTouch™ (Auto) DHCP servra:

Funkcie SpeedTouch™ DHCP servra umožňujú počítačom lokálnej siete automaticky získať IP adresu (vyber voľbu DHCP server). V prípade, že DHCP nie je používaný na vašej lokálnej sieti, SpeedTouch™ DHCP server môže byť znefunkčnený (vyberte voľbu No DHCP). SpeedTouch™ je tiež schopný presondovať či vo vašej lokálnej sieti nie je k dispozícii iný DHCP server (vyberte voľbu AutoDHCP). Ak je to tak, prejde do režimu DHCP klienta, ak nie, SpeedTouch™ sa stane DHCP serverom. Kliknite na Apply, čím sa aplikuje váš výber.

- konfigurovanie vlastností SpeedTouch™ DHCP „server lease pool“.

DHCP Server Address Pools				
Pool	Start Address	End Address	State	PPP
<input checked="" type="checkbox"/> LAN_private	10.0.0.1	10.255.255.254	static	-

Click 'Delete' to remove the selected entry.

DHCP pool properties:

Name:	LAN_private			
Start address:	10.0.0.1	End address:	10.255.255.254	
Subnet mask:	255.0.0.0	Lease time:	7200	
Gateway:	10.0.0.138			
Primary DNS:	10.0.0.138	Secondary DNS:	10.0.0.138	

[Help](#)
[New](#)
[Delete](#)

SpeedTouch™ DHCP server (ak je aktivovaný) použije zoznam adries (address pool) uvedený v tejto tabuľke a poskytne IP adresy žiadajúcim DHCP klientom. Nakonfigurujte užívateľsky definovaný IP adresový zoznam (address pool) kliknutím na New (primerane k podmienkam lokálnej siete) a poskytnite všetky potrebné informácie. Kliknite na Apply, čím sa tieto údaje pridajú do tabuľky.

- prezerať aktuálne prenájmy (leases) SpeedTouch™ DHCP servera ponúknuté v súboroch:

DHCP Server Leases					
Lease	Client ID	Address	Pool	TTL	State
▶ 1	01:00:01:02:99:13:bf	10.0.0.1	LAN_private	01:42:58	used

Click 'New' to create a new entry.

[Help](#)
[New](#)

Cez túto tabuľku môžete taktiež manuálne pridať statické DHCP súbory pre špecifický host.

- prezerať aktuálne stavy SpeedTouch™ DHCP klientov:

DHCP Client Configuration			
Intf	Address	State	Timeout
▶ eth0	10.0.0.1	bound	01:59:11

Click 'New' to create a new entry.

[Help](#)
[New](#)

Cez túto tabuľku môžete taktiež manuálne pridať statické DHCP klientské vstupy pre špecifické pripojenie, ak je to potrebné.

Poznámka: nezabudnite na uloženie všetkých zmien do trvalej pamäti kliknutím na „Save all“ !

NAPT Kliknutím na toto tlačidlo sa vám objaví stránka Network Address and Port Translation (NAPT).

Táto stránka umožní:

- prezerať alebo pridať/vymazať špeciálne statické NAPT vstupy:

NAPT Settings					
Nr	Type	Inside address	Outside address	Protocol	State
1	Template	10.0.0.254:500	not specified:500	tcp	NONE

Click 'Delete' to remove the entry, 'Apply' to commit changes.

NAPT properties:

Protocol:

Inside IP: Inside Port:

Outside IP: Outside Port:

[Help](#) [New](#) [Delete](#) [Apply](#)

Kliknutím na New môžete pridať statické vstupy NAPT. Špecifikujte outside a inside adresy pre vstup, protokol a port, na ktorých sa vstup aplikuje. V prípade, že NAPT vstup bude aplikovaný na dynamicky pridelovanú lokálnu peer IP adresu pripojenia, ako outside adresu by ste mali uviesť 0.0.0.0. Kliknite na Apply, čím sa tieto údaje pridajú do tabuľky.

- definovať prednastavený server:

Default Server	
Specify the server address:	
IP address:	<input type="text" value="10.0.0.254"/>

[Help](#) [Apply](#)

Zadaním prednastavenej IP adresy servra budú všetky prichádzajúce pripojenia presmerované na zariadenie s touto IP adresou. Vo väčšine prípadov toto nastavenie by malo byť postačujúce pre veľa serverovských aplikácií, čím sa potreba špecifického statického NAPT vstupu stáva nadbytočnou.

Poznámka: nezabudnite na uloženie všetkých zmien do trvalej pamäti kliknutím na „Save all“ !

Setup Kliknutím na toto tlačidlo sa objaví stránka Configuration Upgrade.

Táto stránka dovoľuje:

- Zálohovať súčasnú konfiguráciu SpeedTouch™, obnoviť nastavenia od výrobcu alebo uploadovať nový konfiguračný súbor:

Configuration	
Item	Description
Region	World
Provider	Advanced
Service Name	Routed PPP DHCP - NAT
Service Description	Routed PPP configuration
Last Configured	09 Jun 2002
Specify a configuration file to upload:	
<input type="text"/>	<input type="button" value="Browse..."/>
Help Upload Backup Restore default	

Kliknite na Backup čím zálohujete aktuálnu konfiguráciu a sledujte inštrukcie.

Na obnovu prednastavenia kliknite na Restore default, čím sa aktivuje prednastavená konfigurácia.

Na uploadovanie novej alebo záložnej konfigurácie kliknite na Browse a zadajte miesto, kde je aktualizovaný konfiguračný súbor SpeedTouch™. Vyberte požadovaný súbor a kliknite na Upload, čím zmeny nadobudnú platnosť.

- prezerať aktuálnu systémovú softvérovú verziu, meno súboru a typ dosky SpeedTouch™ :

System Software	
Item	Description
Version	4.0.0.6.0
File	LLT6AA4.0060
Board type	ADNT-Q

4 SpeedTouch™ upgrade systémového softvéru

Úvod Vzhľadom na neustály vývoj DSL SpeedTouch™ technológií sú existujúce produkty pravidelne vylepšované. Táto kapitola popisuje aktualizáciu systémového softvéru SpeedTouch™.

Aktualizácia systémového softvéru Navštívte prosím našu web stránku kde získate viac informácií o softvérovej aktualizácii:

- <http://www.speedtouch.com>

Aktualizáciu firmvéru môžete dostať aj od svojho poskytovateľa služieb. Viac informácií vám poskytne váš poskytovateľ služieb.

Podstatné požiadavky Aktualizácia systémového softvéru SpeedTouch™, popísaná v tejto kapitole, je platná pre SpeedTouch™ 510 a SpeedTouch™ 530.

Avšak tieto procedúry sú aplikovateľné len na SpeedTouch™ Ethernet pripojenie.

Pri aktualizácii SpeedTouch™ 530 pripojeného cez USB port najskôr odpojte USB port a prepojte PC a SpeedTouch™ 530 cez Ethernet port tak ako je popísané v podsekcii „1.2.1 Nastavenie prepojenia cez lokálny Ethernet“ na strane 13 s tým, že najskôr si prečítajte procedúru popísanú v nasledujúcich odstavcoch.

Mechanizmus aktualizácie V závislosti od špecifických požiadaviek a vášho operačného systému sú pri aktualizácii SpeedTouch™ k dispozícii nasledovné možnosti:

- pre operačné systémy MS Windows alebo Mac OS10: SpeedTouch™ aktualizáčny sprievodca vás bude navigovať procedúrou systémovej softvérovej aktualizácie. Viac informácií nájdete v kapitole „4.1 Sprievodca aktualizáciou SpeedTouch™“ na strane 56.
- pre iné operačné systémy napr.: linux alebo pre ďalšie informácie o pokročilom systémovej softvérovom manažmente: Viac informácií nájdete v kapitole „4.2 Manuálny systémový softvérový manažment cez BOOTP server“ na strane 61.

4.1 Sprievodca aktualizáciou SpeedTouch™

Použitie sprievodcu aktualizácie	Procedúra popísaná v tejto sekcii je platná len pre operačný systém MS Windows alebo Mac OS10.
Predtým ako začnete	Uistite sa, že váš SpeedTouch™ je pripojený k vášmu PC cez Ethernet port. V prípade SpeedTouch™ 530 ak je použité USB rozhranie, tak ho odpojte. Zamedzíte tak vzniku komunikačných chýb počas softvérovej aktualizácie.
Procedúra systémovej softvérovej aktualizácie	Uistite sa, že máte platný SpeedTouch™ systémový súbor či už na lokálnom disku alebo na CD-ROM. Nasledovná procedúra popisuje použitie SpeedTouch™ aktualizáčného sprievodcu z PC s MS Windows OS. Správanie sa sprievodcu pre PC s MacOS10 je identické. Pokračuje nasledovne:

Krok

Činnosť

- 1 Vložte SpeedTouch™ CD-ROM do CD mechaniky vo vašom PC.

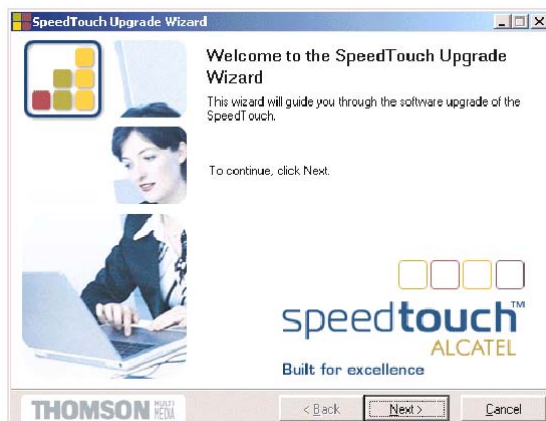
 - MS Windows OS
SpeedTouch™ menu odštartuje automaticky:
Ak SpeedTouch™ menu automaticky neodštartuje, otvorte okno „Run“ cez Start>Run zo Start menu a zadajte nasledovnú cestu: D:\Menu.exe, kde D označuje CD mechaniku vášho PC.
SpeedTouch™ aktualizáčného sprievodcu odštartujete kliknutím na SpeedTouch™ Upgrade.
 - MacOS10
Po načítaní CD-ROM kliknite na UpgradeST.pkg čím spustíte inštalačný program. Po inštalácii prejdite na lokáciu kde bola vykonaná inštalácia aktualizáčnej aplikácie a kliknite na UpgradeST.

Krok

Činnosť

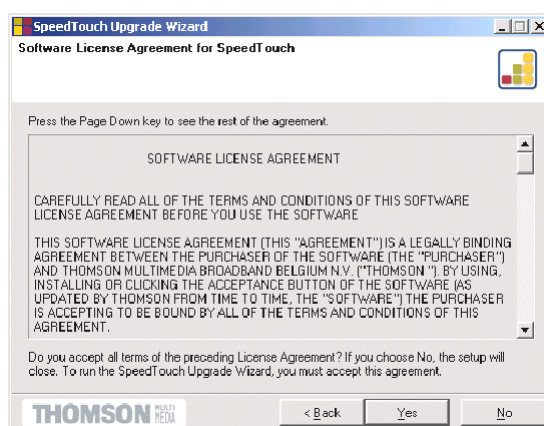
2

Objaví sa uvítacie okno SpeedTouch™ aktualizáčného sprievodcu:



3

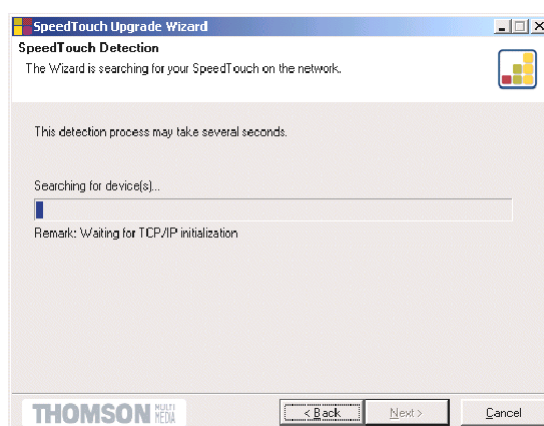
Pokračujte kliknutím na Next. Objaví sa okno SpeedTouch™ Software License Agreement:



Túto dohodu musíte akceptovať. Preto kliknite na Yes.

4

Aktualizačný sprievodca pokračuje v hľadaní SpeedTouch™ na sieti. Objaví sa nasledovné okno zobrazujúce pokrok v detekcii:

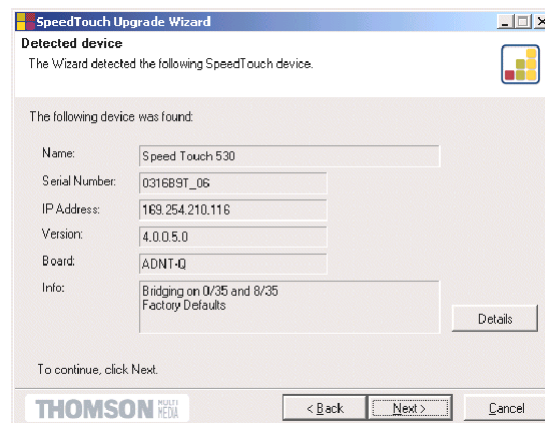


Krok

Činnosť

5

Aktualizačný sprievodca by mal na sieti nájsť zariadenie SpeedTouch™. Indikuje to nasledovným oknom:



V prípade, že sprievodca nájde viac ako jedno zariadenie SpeedTouch™ vytvorí sa zoznam zariadení, z ktorého si môžete vybrať váš SpeedTouch™.

Poznámka: ak sprievodca na sieti nenájde žiadne SpeedTouch™, objaví sa chybové okno. V tomto prípade skontrolujte:

- či PC nie je pripojený zo SpeedTouch™ cez USB port.
- či váš PC je správne pripojený zo SpeedTouch™ cez Ethernet port.
- že medzi vaším PC a SpeedTouch™ nie je umiestnené nežiaduce bezpečnostné zariadenie (firewall) alebo smerovač, a že na vašom PC nie je spustený bezpečnostný softvér (firewall).
- či je SpeedTouch™ zapnutý a úplne inicializovaný.

Na zopakovanie rozpoznania SpeedTouch™ kliknite na Back a pokračujte od kroku „4“ tejto procedúry.

6

Akonáhle sprievodca zistí vaše zariadenie SpeedTouch™, môžete pokračovať v aktualizáčnej procedúre.

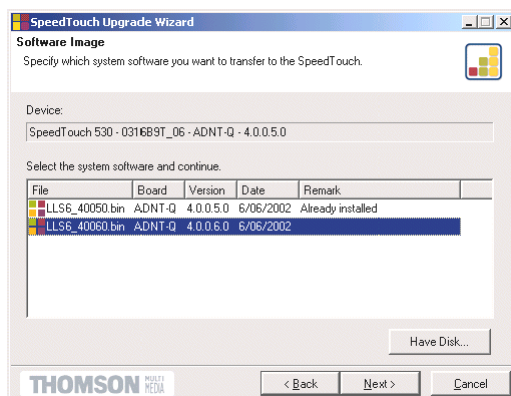
Ak bolo nájdených viac SpeedTouch™ zariadení, vyberte si zodpovedajúce zariadenie zo zoznamu.

Pokračujte kliknutím na Next.

Krok

Činnosť

- 7 Nasledujúce okno zobrazuje aktuálnu verziu firmvéru v SpeedTouch™ ako aj jednu alebo viac firmvérových verzií dostupných na CD-ROM.

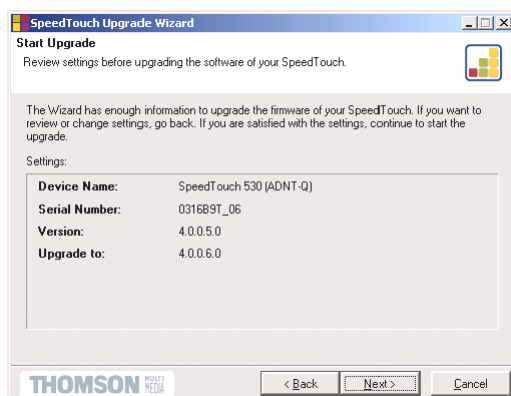


Vyberte si zodpovedajúcu firmvérovú verziu a pokračujte kliknutím na Next.

Poznámka: v prípade, že poskytovateľ služieb vám poskytol zvláštny disk s určitým aktualizáčnym softvérom kliknite na Have Disk a zadajte lokáciu odpovedajúceho súboru.

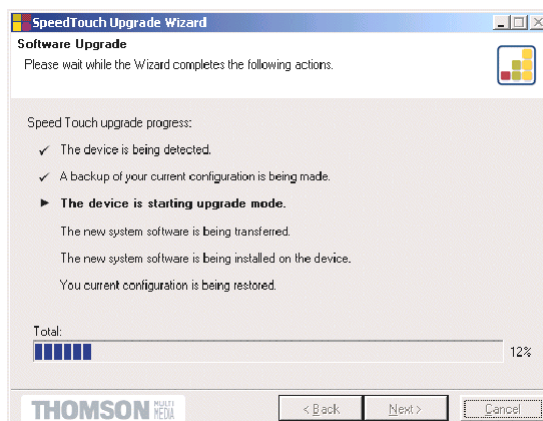
V prípade spätnej systémovej softvérovej aktualizácie tzv. downgrade musíte špecificky oznámiť vaše rozhodnutie predtým ako budete schopní pokračovať ďalej.

- 8 Nasledovné okno vám umožní prezrieť si vašu voľbu:



Ak ste spokojní, pokračujte kliknutím na Next.

- 9 V nasledujúcom okne môžete sledovať postup konfigurácie:



Krok

Činnosť

- 10 Po aktualizácii SpeedTouch™ sa zobrazí záverečné okno, ktoré oznamuje, že aktualizácia bola úspešná:



Pokračujte kliknutím na Finish.

4.2 Manuálny systémový softvérový manažment cez BOOTP server

SpeedTouch™ systémový softvérový manažment

SpeedTouch™ systémový softvérový manažment je založený na BOOTP – štandardnom mechanizme používanom pri bezdiskových stanicích.

SpeedTouch™ je schopný prejsť do BOOTP módu, ktorý umožňuje BOOTP serveru manažovať SpeedTouch™ súborový systém a odovzdať mu aktualizčné súbory.

Dôležitá poznámka

Doporučujeme použiť dole popísanú procedúru len ak ste znali v používaní BOOTP servera a mechanizmu, na ktorom je BOOTP založený.

Aktualizácia systémového softvéru procedúrou, ktorá je popísaná nižšie spôsobí zmenu nastavenia SpeedTouch™ do východzieho nastavenia výrobcu. Preto je pred samotným vykonaním procedúry doporučené si zálohovať konfiguráciu SpeedTouch™.

Predtým ako začnete

Na počítači, z ktorého chcete vykonávať SpeedTouch™ systémovú softvérovú aktualizáciu musíte mať nainštalovaný BOOTP server tretej strany.

Uistite sa, že váš SpeedTouch™ je pripojený k vášmu PC cez Ethernet port. V prípade SpeedTouch™ 530 ak je použité USB rozhranie, tak ho odpojte, zamedzíte tak vzniku komunikačných chýb počas softvérovej aktualizácie.

Budete potrebovať SpeedTouch™ MAC (Medium Access Control) adresu vášho SpeedTouch™ zariadenia. V odstavci „Systémové informácie“ na strane 26 nájdete informácie ako získať túto adresu.

Uistite sa, že máte platný SpeedTouch™ systémový softvérový „image“ súbor na vašom lokálnom disku.

Procedúra Aktualizácie SpeedTouch™ systémového softvéru:

1. ako predbežný krok sa uistite, že váš SpeedTouch™ je vypnutý, a že BOOTP server je správne inštalovaný na počítači, z ktorého zamýšľate vykonať systémovú softvérovú aktualizáciu.
2. Nakonfigurujte BOOTP server tak aby použil SpeedTouch™ systémový softvérový „image“ súbor v jeho odpovedi na BOOTP požiadavky zo SpeedTouch™, na ktorom chcete aktualizovať systémový softvér.
3. Na identifikáciu BOOTP požiadaviek zo SpeedTouch™ budete potrebovať špecifikovať jeho MAC adresu a definovať IP rozsah pre základnú komunikáciu medzi BOOTP serverom a SpeedTouch™.
4. Stlačte tlačidlo, ktorým sa zapína SpeedTouch™ a podržte ho stlačené pokiaľ Power/System LED nezačne žltó blikať (približne 6 sekúnd). Tým sa indikuje, že SpeedTouch™ prešiel do BOOTP módu a posiela BOOTP požiadavky.
5. BOOTP server odpovie na BOOTP požiadavky a vykoná požadované operácie tzn. pošle systémový softvér do SpeedTouch™.
6. Po kontrole, či prijatý softvér je platný pre dané zariadenie, SpeedTouch™ odštartuje normálny režim činnosti.
7. Voliteľne môžete uploadovať záložnú konfiguráciu ako je popísané v „Setup“ na strane 32.

5 Odstraňovanie porúch a špecifikácie

Úvod Príloha poskytuje informácie odpovedajúce na otázku ako identifikovať a opravovať niektoré bežné problémy, s ktorými sa môžete stretnúť pri používaní SpeedTouch™. V prípade, že by nasledovné tipy odstraňovania porúch nevyriešili problém, kontaktujte firmu, v ktorej ste SpeedTouch™ kúpili.

Konfiguračné problémy V prípade, že narazíte na problém s DSL spojením, ktorý nastal v dôsledku chybnjej konfigurácie, považujte o resetovaní hardvéru, čím dôjde k prednastaveniu výrobcom, tak ako je to opísané v prílohe. Buďte si vedomí toho, že resetovaním sa zrušia všetky konfiguračné zmeny, ktoré ste v SpeedTouch™ nastavili.

Problémy po zapnutí a varovná indikácia Pomocou LED môžete kontrolovať stav SpeedTouch™. Nasledujúca tabuľka vám pomôže v prípade problémov po zapnutí zariadenia SpeedTouch™.

Indikátor			Popis
Meno	Farba	Stav	
Power/System	Nesvieti		Napájanie vypnuté.
	Zelená	Svieti	Napájanie zapnuté, normálna činnosť.
		Bliká	Napájanie zapnuté, späť do východzieho stavu.
	Žltá	Bliká	Napájanie zapnuté, BOOTP stav.
		Svieti	Napájanie zapnuté, aktivovaný POST(*).
	Červená	Svieti	Napájanie zapnuté, chybný POST(*).
DSL/WAN	Nesvieti		Nepripojená alebo nesynchronizovaná DSL linka.
	Žltá	Bliká	DSL linka sa snaží synchronizovať.
		Svieti	DSL linka je zosynchronizovaná.
	Zelená/ žltá	Prepína nie	DSL linka je zosynchronizovaná a snaží sa vytvoriť end-to-end prepojenie.
	Zelená	Svieti	DSL linka je zosynchronizovaná a end-to-end prepojenie je aktivované.
LAN	Nesvieti		Ethernet linka je neaktívna.
	Zelená	Svieti	Ethernet linka je aktívna.
USB	Nesvieti		USB je neaktívne.
	Zelená	Svieti	USB je aktívne.

(*)Power on Self Test (POST) – automatický test pri zapnutí

Tabuľka riešenia problémov Nasledujúca tabuľka vám môže pomôcť určiť podstatu problému a poskytnúť vám možné riešenia:

Problém	Riešenie
SpeedTouch™ nepracuje (ani jedna LED nesvieti).	Presvedčte sa, že SpeedTouch™ je zapojený do elektrickej siete.
	Presvedčte sa, že používate správny typ napájača pre vaše SpeedTouch™ zariadenie.
LAN LED nesvieti. Link Integrity/Activity LED konkrétneho Ethernet portu nesvieti.	Uistite sa, že kábel/káble je bezpečne spojený s 10/100Base-T portom(ami).
	Presvedčte sa, že používate správny typ kábla pre vaše Ethernet zariadenie.
100Base-T LED konkrétneho Ethernet portu nesvieti.	Presvedčte sa, že počítačový port podporuje 100Base-T Ethernet konektivitu a/alebo je nakonfigurovaný pre automatické rozpoznanie.
Chyba pri inštalácii ovládača SpeedTouch™ 530 USB.	Presvedčte sa, že na vašom počítači beží jeden z podporovaných OS a spĺňa minimálne požiadavky.
	Presvedčte sa, že na vašom počítači nemáte nainštalovaný predchádzajúci SpeedTouch™ USB ovládač. Odinštalujte iný SpeedTouch™ USB softvér a/alebo ovládač.
Dočasne slabá výkonnosť SpeedTouch™ 530 pripojeného cez USB rozbočovač.	Váš USB port je zahľtený tzn., že cez tento port prechádza príliš veľa trafiky. Zamedzte používaniu viacerých vysokorychlostných USB zariadení ako napr.: skenerov, reproduktorov atď. počas silnej prevádzky napr.: počas downloadovania.
Slabá výkonnosť SpeedTouch™.	Uistite sa, že SpeedTouch™ je nainštalovaný a nakonfigurovaný podľa tejto príručky a/alebo podľa inštrukcií od poskytovateľa služieb.
	Skontrolujte, či centrálny rozbočovač alebo distribuované filtre sú správne nainštalované.
Linka sa nezosynchronizovala. Line Sync LED bliká.	Uistite sa, že na zásuvke kde je pripojený SpeedTouch™ je aktivovaná ADSL služba.
	Uistite sa, že je použitý správny variant SpeedTouch™ pre DSL službu.
	V prípade, že máte k dispozícii službu ADSL/POTS používajte LEN typ SpeedTouch™ 510 ADSL/POTS. V prípade, že máte k dispozícii službu ADSL/ISDN používajte LEN typ SpeedTouch™ 510i ADSL/ISDN.

Ako vykonať hardvérový reset k prednastaveniu výrobcu Postup je nasledovný:

Krok	Činnosť
1	Uistite sa, že SpeedTouch™ je zapnutý.
2	Stlačte krátko tlačidlo, ktorým sa zapína SpeedTouch™.
3	Akonáhle začne Power/System LED blikať zelenou, stlačte ešte raz krátko tlačidlo, ktorým sa zapína SpeedTouch™.
4	Power/System LED prestane blikať a začne svietiť zelenou. Po šiestich sekundách začne opäť blikať zelenou. Stlačte krátko tlačidlo, ktorým sa zapína SpeedTouch™.
5	Všetky LED blikajú naraz zelenou.
6	SpeedTouch™ sa zapne s prednastavením od výrobcu. Resetovanie systému na prednastaveniu od výrobcu zahŕňa taktiež vymazanie nastavenia konfiguračného profilu. Preto môže byť potrebná rekonfigurácia cez SpeedTouch™ nastavovacieho sprievodcu alebo cez uploadovanie príslušnej konfigurácie. Viac informácií nájdete v sekcii „1.3. Konfiguračné nastavenie SpeedTouch™“ na strane 22.

Prednastavenie od výrobcu Prednastavenie SpeedTouch™ od výrobcu, ako aj prednastavenie pri každom hardvérovom resete SpeedTouch™, je nasledovné:

- Prednastavenie IP konfigurácie:
- IP adresa: 10.0.0.138
- Auto IP adresa
- Systémové heslo: nezadané
- DHCP server: neaktívovaný
- DNS server: neaktívovaný
- Master firewall: aktívovaný
- Prednastavenie profilu pripojenia:
- IEEE802.3D Transparent Bridging on VPI*VCI=8*35
- IEEE802.3D Transparent Bridging on VPI*VCI=0*35



ROZHODNUTIE

č. VT 416 2001 N

o typovom schválení technickej spôsobilosti vybraného telekomunikačného zariadenia

Telekomunikačný úrad Slovenskej republiky podľa § 34 ods. 2 zákona č. 195/2000 Z.z. o telekomunikáciách (ďalej len "zákon"), na základe žiadosti

žiadateľa - držiteľa rozhodnutia:	Alcatel Slovakia a. s. Ul. Vyšné Fabriky 739 033 01 Liptovský Hrádok	IČO: 00 634 794
zo dňa :	11. 10. 2000	

rozhodol, že

zariadenie:	ADSL prenosový systém
typové označenie:	Alcatel A 7300 ASAM - prístupový multiplexor externé ADSL modemy: Speed Touch Home, Speed Touch Pro (verzia POTS) Speed Touch Pro (verzia ISDN) s napájacím adaptérom D48091000A040G Alcatel Speed Touch USB
výrobcu :	Alcatel Bell, Belgicko

vyhovuje

technickým predpisom, predpisom na ochranu zdravia, technickým normám a iným podmienkam určeným na schvaľovanie a môže byť uvádzané na trh a do prevádzky za podmienok uvedených na druhej a tretej strane tohto rozhodnutia. Zariadenia schválené vydaním tohto rozhodnutia môžu byť uvádzané na trh až po nadobudnutí jeho právoplatnosti.

Doba platnosti rozhodnutia je **neobmedzená**, ak nebude rozhodnuté inak.

Odôvodnenie:

Na základe doloženej dokumentácie a nižšie uvedených dokladov

Záverečný protokol o overení spôsobilosti telekomunikačného zariadenia pre pripojenie na telekomunikačnú sieť v SR, ev. č. 106/604/2001 zo dňa 12. 11. 2001, VÚS Banská Bystrica, Laboratórium telekomunikačných zariadení.

Protokol o skúškach telekomunikačného zariadenia ev. č. 106/604/01/240-1 zo dňa 25.07.2001, ev. č. 106/604/01/240-2,3,4,5 zo dňa 26.07.2001, VÚS Banská Bystrica, Laboratórium EMC.

Protokol o skúškach imunity telekomunikačného zariadenia ev. č. 106/604/01/240-1-1, ev. č. 106/604/01/240-2-1, ev. č. 106/604/01/240-3-1, ev. č. 106/604/01/240-4-1 a ev. č. 106/604/01/240-5-1, zo dňa 26.07.2001, VÚS Banská Bystrica, Laboratórium EMC.

Technická správa ev. č. 106/604/01/240-IT zo dňa 26.07.2001, VÚS Banská Bystrica, Laboratórium EMC.

Certifikát č. 05896/101/1/2001 zo dňa 25. 10. 2001, SKTC 101, EVPÚ a. s. Nová Dubnica.

bolo preukázané, že zariadenie spĺňa požiadavky podľa ETR 328, ITU-T G.992.1, ITU-T G.992.2, ITU-T G.957, ITU-T G.958, ITU-T I.432.5, EN 55022 trieda A a technická špecifikácia pre frekvenčné výhybky.

Telekomunikačný úrad Slovenskej republiky preskúmal v konaní podľa ustanovenia § 34, § 35 a § 53 zákona žiadosť o schválenie a zistil, že žiadateľ splnil všetky zákonné podmienky pre schválenie technickej spôsobilosti vybraného telekomunikačného zariadenia podľa §34 zákona.

Poučenie:

Proti tomuto rozhodnutiu môže držiteľ rozhodnutia podať rozklad na Telekomunikačnom úrade Slovenskej republiky, odbore certifikácie, Zvolenská cesta 20, 975 90 Banská Bystrica do 15 dní odo dňa jeho doručenia.

Rozhodnutie nadobudlo
právoplatnosť dňa 13. 12. 2001

Telekomunikačný úrad Slovenskej republiky
Certifikačný odbor
975 90 Banská Bystrica, Zvolenská cesta 20



Ing. Ján Lenci
riaditeľ certifikačného odboru

