



## Príloha 5 – Predpoklady, podmienky a postupy uzatvárania zmlúv



Obsah

<b>1. ZMLUVY A ÚKONY PREDCHÁDZAJÚCE PODANIU ŽIADOSTI O ZRIADENIE PRÍSTUPU K UKONČOVACEJ ČASTI PRENAJATÉHO OKRUHU</b>	<b>3</b>
<b>2. KOLOKÁCIA</b>	<b>4</b>

1. Zmluvy a úkony predchádzajúce podaniu žiadosti o zriadenie prístupu k Ukončovacej časti prenajatého okruhu
  - 1.1 Dohoda o ochrane dôverných informácií a skutočností tvoriacich obchodné tajomstvo a Rámcová zmluva o prístupe k Ukončovacím častiam prenajatých okruhov
    - 1.1.1. Oprávnený poskytovateľ oznamuje Telekomu svoj záujem o uzatvorenie Rámcovej zmluvy o prístupe k Ukončovacím častiam prenajatých okruhov tým, že zašle Telekomu návrh na uzatvorenie Dohody o ochrane dôverných informácií a skutočností tvoriacich obchodné tajomstvo (príloha č. 1) a návrh na uzatvorenie Rámcovej zmluvy o prístupe k Ukončovacím častiam prenajatých okruhov (príloha č. 4) podľa vzorov, ktoré tvoria súčasť tejto referenčnej ponuky.
    - 1.1.2. Predpokladom prijatia návrhu na uzatvorenie Dohody o ochrane dôverných informácií a skutočností tvoriacich obchodné tajomstvo je, že Telekom neevduje voči Oprávnenému poskytovateľovi žiadne pohľadávky súvisiace s poskytovaním veľkoobchodných služieb Telekomu po lehote splatnosti a skutočnosť, že Oprávnený poskytovateľ ho zaslal úplný, v súlade s bodom 1.1.3., a riadne podpísaný štatutárnym orgánom alebo inou oprávnenou osobou Oprávneného poskytovateľa, resp. inou splnomocnenou osobou oprávnenou konať v mene Oprávneného poskytovateľa a tieto skutočnosti hodnoverne a riadne zdokladoval a zároveň spĺňa podmienky na poskytovanie elektronických komunikačných sietí a/alebo služieb prostredníctvom pevnej elektronickej komunikačnej siete podľa zákona č. 351/2011 Z.z. o elektronických komunikáciách v platnom znení (ďalej len „ZoEK“).
    - 1.1.3. Návrh na uzatvorenie Dohody o ochrane dôverných informácií a skutočností tvoriacich obchodné tajomstvo obsahuje nasledovné údaje týkajúce sa Oprávneného poskytovateľa:
      - identifikačné údaje Oprávneného poskytovateľa (obchodné meno, sídlo alebo miesto podnikania, IČO, DIČ, IČ DPH),
      - údaje o štatutárnom orgáne spoločnosti,
      - osvedčenú kópiu výpisu alebo originál výpisu z obchodného alebo iného príslušného registra, ktorá nie je staršia ako 3 mesiace, ku dňu predloženia návrhov zmlúv podľa bodu 1.1.1,
      - osvedčenú kópiu potvrdenia Telekomunikačného úradu SR o splnení oznamovacej povinnosti podľa ZoEK (v prípade, ak takýmto potvrdením Oprávnený poskytovateľ nedisponuje, čestné prehlásenie o tom, že je oprávnený na poskytovanie telekomunikačných služieb s označením všeobecného povolenia, ktorého podmienky splnil).
    - 1.1.4. Predpokladom prijatia návrhu Rámcovej zmluvy o prístupe k Ukončovacím častiam prenajatých okruhov je uzatvorenie Dohody o ochrane dôverných informácií a skutočností tvoriacich obchodné tajomstvo najneskôr súčasne s uzatvorením Rámcovej zmluvy o prístupe k Ukončovacím častiam prenajatých okruhov. ako aj skutočnosť, že predložený návrh Rámcovej zmluvy o prístupe k Ukončovacím častiam prenajatých okruhov je úplný, riadne podpísaný štatutárnym orgánom alebo inou oprávnenou osobou Oprávneného poskytovateľa, resp. inou splnomocnenou osobou oprávnenou konať v mene Oprávneného poskytovateľa.
    - 1.1.5. Telekom je v prípade, že neboli splnené predpoklady prijatia návrhov podľa bodu 1.1.2 alebo 1.1.4 alebo tieto návrhy obsahujú vecné zmeny a doplnenia v porovnaní so vzormi, ktoré tvoria prílohu referenčnej ponuky, oprávnený predložený návrh zamietnuť s oznámením dôvodov zamietnutia Oprávnenému poskytovateľovi.
    - 1.1.6. Telekom sa vyjadrí k úvodnému návrhu Dohody o ochrane dôverných informácií a skutočností tvoriacich obchodné resp. akémukolvek ďalšiemu Oprávneným poskytovateľom zmenenému alebo doplnenému návrhu Dohody o ochrane dôverných informácií a skutočností tvoriacich obchodné v lehote do 10 pracovných dní odo dňa jeho doručenia tak, že ho buď akceptuje alebo zamietne a predloží svoje ďalšie návrhy a doplnenia ako svoj protinávrh.
    - 1.1.7. Telekom sa vyjadrí k úvodnému návrhu Rámcovej zmluvy o prístupe k Ukončovacím častiam prenajatých okruhov resp. akémukolvek ďalšiemu Oprávneným poskytovateľom zmenenému alebo doplnenému návrhu Rámcovej zmluvy o prístupe k Ukončovacím častiam prenajatých okruhov v lehote do 20 pracovných dní odo dňa jeho doručenia tak, že ho buď akceptuje alebo predloží svoje ďalšie návrhy a doplnenia ako svoj protinávrh.
    - 1.1.8. Telekom sa zaväzuje, že informácie, obchodné dokumenty a doklady získané pred uzatvorením Dohody o ochrane dôverných informácií a skutočností tvoriacich obchodné tajomstvo a pred uzatvorením Rámcovej zmluvy o prístupe k Ukončovacím častiam prenajatých okruhov, nezneužije a neposkytne tretej strane bez predchádzajúceho písomného súhlasu Oprávneného poskytovateľa, a to bez ohľadu na to, či dôjde k uzatvoreniu Dohody o ochrane

dôverných informácií a skutočností tvoriacich obchodné tajomstvo a Rámcovej zmluvy o prístupe k Ukončovacím častiam prenajatých okruhov alebo nie.

- 1.1.9. Za deň uzatvorenia Dohody o ochrane dôverných informácií a skutočností tvoriacich obchodné tajomstvo a deň uzatvorenia Rámcovej zmluvy o prístupe k Ukončovacím častiam prenajatých okruhov sa považuje deň ich podpísania v poradí druhou zmluvnou stranou.
- 1.1.10. Uzatvorená Dohoda o ochrane dôverných informácií a skutočností tvoriacich obchodné tajomstvo a uzatvorená Rámcová zmluva o prístupe k Ukončovacím častiam prenajatých okruhov nadobúda účinnosť dňom jej doručenia druhej zmluvnej strane.
- 1.1.11. Zmena a zánik Rámcovej zmluvy o prístupe k Ukončovacím častiam prenajatých okruhov sa uskutočňuje za podmienok, spôsobom a v rozsahu uvedenom vo vzore Rámcovej zmluvy o prístupe k Ukončovacím častiam prenajatých okruhov.

## 1.2 Prístup k informáciám o VTS spracovaných z neverejných informačných systémov

Odo dňa účinnosti Rámcovej zmluvy o prístupe k Ukončovacím častiam prenajatých okruhov má Oprávnený poskytovateľ právo pristupovať k informáciám o VTS spracovaných z neverejných informačných systémov na zabezpečenom webovom portále Telekomu.

- 1.2.1 Telekom bude Oprávnenému poskytovateľovi umožňovať zabezpečený prístup k informáciám o VTS aktualizovaným vždy štvrtročne k poslednému dňu mesiaca december, marec, jún a september. Aktualizácia informácií o VTS za predchádzajúci štvrtrok prebehne vždy do konca mesiaca nasledujúceho po príslušnom štvrtroku.
- 1.2.2 Prístup k informáciám o VTS spracovaných z neverejných informačných systémov Telekomu umožní Oprávnenému poskytovateľovi získať najmä informácie potrebné na dimenzovanie svojich materiálnych a ľudských zdrojov a plánovanie.
- 1.2.3 Údaje o VTS Telekomu spracované z neverejných informačných systémov obsahujú nasledovné informácie:
  - Umiestnenie hlavných, traťových, sieťových a účastníckych rozvádzačov,,
  - Zoznam budov Telekomu, v ktorých sa predbežne predpokladá možnosť fyzickej kolokácie,
  - Počet prenajatých okruhov pripojených na hlavný rozvádzač, ich obsadenosť, vitalita, počet konfliktných služieb

## 1.3 Súvisiace zmluvy

- 1.3.1 Na základe účinnej Rámcovej zmluvy o prístupe k ukončovacím častiam prenajatých okruhov zmluvné strany uzatvoria Zmluvu/Zmluvy o kolokácii za účelom vytvorenia a užívania priestoru na umiestnenie zariadení Oprávneného poskytovateľa nevyhnutne potrebných na poskytnutie prístupu k Ukončovacím častiam prenajatých okruhov a za účelom užívania súvisiacich zariadení Oprávneným poskytovateľom.
- 1.3.2 Po uzatvorení vyššie uvedených zmlúv môže Oprávnený poskytovateľ podať žiadosť o zriadenie prístupu k Ukončovacím častiam prenajatých okruhov za podmienok uvedených v bode 3. tejto Prílohy.

## 2. Kolokácia

Kolokáciu je možné realizovať a riadi sa podmienkami uvedenými v Zmluve o kolokácii ktorá tvorí súčasť Referenčnej ponuky na kolokáciu (RCO)

## 3. Technické možnosti a podmienky poskytnutia Ukončovacej časti prenajatých okruhov

Predpoklady podania žiadosti o predbežné technické šetrenie

Žiadosť o predbežný návrh technického riešenia

Predpoklady podania žiadosti o predbežný návrh technického riešenia

Akceptovanie cenovej ponuky vychádzajúcej z predbežného návrhu technického riešenia

### 3.1.1 Žiadosť o predbežné technické šetrenie

Účelom predbežného technického šetrenia je zistenie možnosti zriadenia, preloženia, premiestnenia resp. zmeny parametrov prístupu k Ukončovacej časti prenajatého okruhu na existujúcich technických a sieťových prostriedkoch Telekomu.

Počet žiadostí o predbežné technické šetrenie, ktoré môže Telekom denne spracovať je obmedzený jeho technickými a personálnymi kapacitami. Zmluvné strany sa vzhľadom k týmto obmedzeniam, ako aj vzhľadom na skutočnosť sledujúcu zabezpečenie plynulosti procesu ako takého dohodli, že je vhodné stanoviť množstevné obmedzenia na spracovanie podaných žiadostí o predbežné technické šetrenie.

Vzhľadom na kapacitné obmedzenia je Telekom povinný spracovať max.. tri (3) žiadostí o predbežné technické šetrenie v prospech Oprávneného poskytovateľa pripadajúce na jeden pracovný deň (denná kvóta). Žiadosti o vykonanie predbežného technického šetrenia doručené v ten istý pracovný deň a nad minimálnu dohodnutú hranicu nie je Telekom povinný prijať a takéto žiadosti budú zamietnuté.

#### 3.1.1.1 Predpoklady podania žiadosti o predbežné technické šetrenie

Predpokladom podania žiadosti o predbežné technické šetrenie je, aby:

- a) bola podaná po nadobudnutí platnosti a účinnosti Rámcovej zmluvy o prístupe k Ukončovacím častiam prenajatých okruhov
- b) bola podaná po odovzdaní kolokačného priestoru a kolokačného miesta, ku ktorému sa vzťahuje (podľa RCO)
- c) Telekom neevidoval voči Oprávnenému poskytovateľovi žiadne pohľadávky po lehote splatnosti súvisiace s prístupom k Ukončovacím častiam prenajatých okruhov

Žiadosť o predbežné technické šetrenie podaná Oprávneným poskytovateľom bez toho, aby boli splnené predpoklady jej podania, sa nepovažuje za žiadosť o predbežné technické šetrenie. Takúto žiadosť Telekom zamietne a súčasne oznámi Oprávnenému poskytovateľovi dôvody zamietnutia.

#### 3.1.1.2 Náležitosti žiadosti o predbežné technické šetrenie

Žiadosť o predbežné technické šetrenie musí obsahovať údaje požadované vo formulári žiadosti o Predbežné technické šetrenie.

#### 3.1.1.3 Neúplnosť žiadosti o predbežné technické šetrenie

Žiadosť o Predbežné technické šetrenie, ktorá neobsahuje údaje uvedené v bode 2.16.1.2, sa považuje za neúplnú žiadosť. Takúto žiadosť Telekom zamietne a súčasne oznámi Oprávnenému poskytovateľovi dôvody zamietnutia.

#### 3.1.1.4 Predbežné technické šetrenie

Telekom po prijatí úplnej žiadosti o predbežné technické šetrenie vykoná predbežné technické šetrenie a v lehote do 20 pracovných dní po prijatí úplnej žiadosti o predbežné technické šetrenie odošle Oprávnenému poskytovateľovi Oznámenie o výsledkoch predbežného technického šetrenia.. Výsledkom Predbežného technického šetrenia je

stanovisko Telekomu o tom, či je možné na požadovanom mieste zriadiť, preložiť, premiestniť prístup k Ukončovacej časti prenajatého okruhu alebo zmeniť parametre prístupu k Ukončovacej časti prenajatého okruhu a v prípade záporného stanoviska uvedenie dôvodov neposkytnutia prístupu k Ukončovacej časti prenajatého okruhu. Pri okruhoch do 2Mbps (vrátane), v prípade ak je výsledok Predbežného technického šetrenia pozitívny je cena za zriadenie, preloženie, premiestnenie prístupu k Ukončovacej časti prenajatého okruhu alebo cena za zmenu parametrov prístupu k Ukončovacej časti prenajatého okruhu a cena za používanie prístupu k Ukončovacej časti prenajatého okruhu je uvedená v prílohe 7 (Poplatky a ceny).

Na základe vykonaného predbežného technického šetrenia Telekomu nerezervuje požadovanú Ukončovaciu časť prenajatého okruhu v prospech Oprávneného poskytovateľa, ktorý podal žiadosť.

#### **3.1.1.4 Predbežný návrh technického riešenia**

Účelom predbežného návrhu technického riešenia je definovať podmienky zriadenia, preloženia, premiestnenia prístupu k Ukončovacej časti prenajatého okruhu alebo podmienky zmeny parametrov prístupu k Ukončovacej časti prenajatého okruhu a podmienky poskytovania prístupu k Ukončovacej časti účastníckeho vedenia v prípade, že Telekom na základe negatívneho výsledku predbežného technického riešenia zistí, že prístup k požadovanej Ukončovacej časti prenajatého okruhu je schopný poskytnúť len za dodatočných investícií, nakoľko nedisponuje dostatočnou kapacitou sieťových resp. technických prostriedkov a o tejto skutočnosti informoval Oprávneného poskytovateľa v oznámení o výsledkoch predbežného technického šetrenia.

#### **3.1.1.5 Predpoklady podania žiadosti o predbežný návrh technického riešenia**

Oprávnený poskytovateľ je oprávnený podať žiadosť o predbežný návrh technického riešenia. Predpokladom podania žiadosti o predbežný návrh technického riešenia je, aby:

- a) bola podaná po doručení negatívneho výsledku predbežného technického šetrenia a vzťahuje sa k tomu istému ukončovaciemu vedeniu, ktoré bolo predmetom predbežného technického šetrenia,
- b) Telekom neeviduje voči Oprávnenému poskytovateľovi žiadne pohľadávky po lehote splatnosti súvisiace s prístupom k Ukončovacím častiam prenajatých okruhov,

Žiadosť o predbežný návrh technického riešenia podaná Oprávneným poskytovateľom bez toho, aby boli splnené predpoklady jej podania, sa nepovažuje za žiadosť o predbežný návrh technického riešenia. Takúto žiadosť Telekom zamietne a súčasne oznámi Oprávnenému poskytovateľovi dôvody zamietnutia.

#### **3.1.1.6 Náležitosti žiadosti o predbežný návrh technického riešenia**

Žiadosť o predbežný návrh technického riešenia musí obsahovať údaje požadované vo formulári žiadosti o predbežný návrh technického riešenia.

#### **3.1.1.7 Neúplnosť žiadosti o Predbežný návrh technického riešenia**

Žiadosť o predbežný návrh technického riešenia, ktorá neobsahuje údaje uvedené v bode 2.10.1.2, sa považuje za neúplnú žiadosť. Takúto žiadosť Telekom zamietne a súčasne oznámi Oprávnenému poskytovateľovi dôvody zamietnutia.

#### **3.1.1.8 Predbežný návrh technického riešenia**

Telekom v lehote do 30 pracovných dní po prijatí úplnej žiadosti o predbežný návrh technického riešenia odošle Oprávnenému poskytovateľovi Oznámenie o výsledkoch predbežného návrhu technického riešenia. Výsledkom predbežného návrhu technického riešenia je stanovisko Telekomu o tom, za akú dobu Telekom dokáže zrealizovať požiadavku a tiež cenu za zriadenie, preloženie, premiestnenie prístupu k Ukončovacej časti prenajatého okruhu ako aj cenu za používanie prístupu k Ukončovacej časti prenajatého okruhu a lehotu zriadenia, preloženia, premiestnenia alebo zmeny parametrov prístupu k Ukončovacej časti prenajatého okruhu pokiaľ sa jedná o individuálne riešenie, pre ktorého zrealizovanie je z technického hľadiska potrebná dlhšia lehota ako 19 pr. dní.

### 3.1.1.9 Vyjadrenie OP k výsledkom Predbežného návrhu technického riešenia

Oprávnený poskytovateľ je povinný v lehote do 10 dní odo dňa doručenia Oznamenia o výsledkoch Predbežného technického šetrenia písomne sa vyjadriť k záverom Oznamenia o výsledkoch Predbežného návrhu technického riešenia. Ak Oprávnený poskytovateľ nevyjadrí v stanovenej lehote svoj súhlas, resp. nesúhlas, s výsledkami predbežného návrhu technického riešenia, platí, že s výsledkom predbežného návrhu technického riešenia nesúhlasí. V prípade súhlasu s výsledkom predbežného návrhu technického riešenia sú zmluvné strany viazané výsledkom predbežného návrhu technického riešenia, ktoré sa týmto stáva neoddeliteľnou súčasťou návrhu zmluvy o prístupe k Ukončovacej časti prenajatého okruhu pričom súčasne platí, že ustanovenia Rámcovej zmluvy o prístupe k Ukončovacím častiam prenajatých okruhov, ktoré sú v rozpore s výsledkom predbežného návrhu technického riešenia sa neuplatnia (najmä lehoty na zriadenie a ceny).

## 4.0 Prístup k Ukončovacím častiam prenajatých okruhov

Zmluvné strany uzatvoria v súvislosti s prístupom ku konkrétnej Ukončovacej časti prenajatého okruhu Zmluvu o prístupe k Ukončovacej časti prenajatého okruhu. Zmluva o prístupe k Ukončovacej časti prenajatého okruhu sa uzatvára na podklade príslušnej žiadosti Oprávneného poskytovateľa o zriadenie prístupu k Ukončovacej časti prenajatého okruhu. Za deň uzatvorenia Zmluvy o prístupe k Ukončovacej časti prenajatého okruhu sa považuje deň odoslania oznámenia o prijatí žiadosti o zriadenie prístupu k Ukončovacej časti prenajatého okruhu podľa bodu 3.1.1.4.

Oprávnený poskytovateľ uhradí Telekomu príslušné poplatky podľa Prílohy 7 (Poplatky a ceny).

### 4.1 Zriadenie prístupu k Ukončovacej časti prenajatého okruhu

Oprávnený poskytovateľ na základe podmienok Rámcovej zmluvy o prístupe k Ukončovacím častiam prenajatých okruhov, Zmluvy o kolokácii ktorá tvorí súčasť Referenčnej ponuky na kolokáciu (RCO) a po nadobudnutí účinnosti Rámcovej zmluvy o prístupe k Ukončovacím častiam prenajatých okruhov môže podať žiadosť o zriadenie prístupu k Ukončovacej časti prenajatého okruhu.

#### 4.1.1 Zriadenie prístupu k Ukončovacej časti prenajatého okruhu

##### 4.1.1.1 Predpoklady prijatia žiadosti o zriadenie prístupu k Ukončovacej časti prenajatého okruhu

Podaním žiadosti o zriadenie prístupu k Ukončovacej časti prenajatého okruhu Oprávnený poskytovateľ pristupuje na cenové podmienky a dobu realizácie Ukončovacej časti prenajatého okruhu, ktoré mu boli odoslané súčasne s výsledkom predbežného návrhu technického riešenia, ak bolo realizované.

Žiadosť bude prijatá za predpokladu, že:

- sa vzťahuje na také miesto prístupu, ku ktorému:

- a) Oprávnený poskytovateľ už prevzal kolokačný priestor a kolokačné miesto a k nim prislúchajúce súvisiace zariadenia, alebo prevzal výlučne inštalované súvisiace zariadenia pokiaľ k danému miestu kolokácie podal žiadosť o inštaláciu súvisiacich zariadení,
- b) Telekom neeviduje voči Oprávnenému poskytovateľovi žiadnu pohľadávku po lehote splatnosti vzťahujúcu sa na kolokačné miesto (vrátane súvisiacich zariadení a iných Ukončovacích častí prenajatých okruhov), vo vzťahu ku ktorému sa podáva žiadosť o prístup k Ukončovacej časti prenajatého okruhu,
- c) výsledok predbežného technického šetrenia bol pozitívny, resp. bol vykonaný predbežný návrh technického riešenia
- d) je k dispozícii dostatočná kapacita súvisiacich zariadení alebo najneskôr spolu so žiadosťou o prístup k Ukončovacej časti prenajatého okruhu Oprávnený poskytovateľ požiadal o rozšírenie kapacity súvisiacich zariadení formou žiadosti o zmenu súvisiacich zariadení za účelom ich doplnenia v potrebnej miere,
  - žiadosť obsahuje náležitosti podľa bodu 3.1.1.2.

##### 4.1.1.2 Náležitosti žiadosti o zriadenie prístupu k Ukončovacej časti prenajatého okruhu

Žiadosť o zriadenie prístupu k Ukončovacej časti prenajatého okruhu musí obsahovať údaje stanovené v Špecifikácii prístupu k Ukončovacej časti prenajatého okruhu, ktoré sú nevyhnutné k zriadeniu prístupu k Ukončovacej časti prenajatého okruhu.

Žiadosť o zriadenie prístupu k Ukončovacej časti prenajatého okruhu obsahuje najmä:

- a) údaj o tom, že sa žiadosť vzťahuje na prístup k Ukončovacej časti prenajatého okruhu
- b) údaj o tom, na ktorom mieste prístupu požaduje Oprávnený poskytovateľ zriadenie prístupu k Ukončovacej časti prenajatého okruhu

#### 4.1.1.3 Úplnosť žiadosti o zriadenie prístupu k Ukončovacej časti prenajatého okruhu

Žiadosť o zriadenie prístupu k Ukončovacej časti prenajatého okruhu, ktorá neobsahuje úplné a správne údaje podľa bodu 3.1.1.2 alebo nespĺňa predpoklady jej prijatia podľa bodu 3.1.1.1, je považovaná za neúplnú žiadosť o zriadenie úplného prístupu k Ukončovacej časti prenajatého okruhu. Úplnosť žiadosti o zriadenie prístupu k Ukončovacej časti prenajatého okruhu posudzuje Telekom. Ak je žiadosť posúdená ako neúplná, Telekom do 2 dní od jej doručenia oznámi Oprávnenému poskytovateľovi zamietnutie žiadosti o zriadenie prístupu k Ukončovacej časti prenajatého okruhu.

#### 4.1.1.4 Prijatie žiadosti o zriadenie prístupu k Ukončovacej časti prenajatého okruhu

V prípade, že Oprávnený poskytovateľ podal žiadosť o zriadenie prístupu k Ukončovacej časti prenajatého okruhu za splnenia predpokladov jej prijatia podľa bodu 3.1.1.1 a žiadosť o zriadenie prístupu k Ukončovacej časti prenajatého okruhu obsahuje všetky náležitosti podľa bodu 3.1.1.2 a súčasne neexistuje dôvod na odmietnutie zriadenia prístupu k Ukončovacej časti prenajatého okruhu, Telekom prijme túto žiadosť a informuje Oprávneného poskytovateľa o prijatí žiadosti do 2 dní od jej doručenia Telekomu a súčasne oznámi Oprávnenému poskytovateľovi dátum zriadenia prístupu k Ukončovacej časti prenajatého okruhu. Deň odoslania oznámenia o prijatí žiadosti o zriadenie prístupu k Ukončovacej časti prenajatého okruhu sa považuje za deň prijatia žiadosti.

#### 4.1.1.5 Lehota zriadenia prístupu k Ukončovacej časti prenajatého okruhu

Telekom zriadi prístup k Ukončovacej časti prenajatého okruhu:

- v lehote 19 pracovných dní od odoslania prijatia žiadosti na zriadenie Ukončovacej časti prenajatého okruhu s prenosovou rýchlosťou do 2Mbps (vrátane) alebo
- v dlhšej lehote podľa záverov predbežného návrhu technického riešenia.

#### 4.1.1.6 Odmietnutie zriadenia prístupu k Ukončovacej časti prenajatého okruhu

Telekom je oprávnené odmietnuť zriadiť prístup k Ukončovacej časti prenajatého okruhu:

- Ak by došlo k ohrozeniu integrity a bezpečnosti siete
- Ak to technologické možnosti siete neumožňujú

#### 4.1.1.7 Zriadenie prístupu k Ukončovacej časti prenajatého okruhu

Prístup k Ukončovacej časti prenajatého okruhu sa považuje za odovzdaný:

- a) dňom podpisu Protokolu o odovzdaní a prevzatí prístupu k Ukončovacej časti prenajatého okruhu zástupcami zmluvných strán;
- b) dňom, na ktorý Telekom zorganizoval stretnutie za účelom protokolárneho odovzdania prístupu k Ukončovacej časti prenajatého okruhu v prípade, že Oprávnený poskytovateľ nezabezpečil prítomnosť poverenej osoby za účelom prevzatia prístupu k Ukončovacej časti prenajatého okruhu. V takom prípade Telekom oznámi Oprávnenému poskytovateľovi elektronickou poštou alebo faxom, že prístup k Ukončovacej časti prenajatého okruhu bol odovzdaný, a doručí Oprávnenému poskytovateľovi Protokol o odovzdaní a prevzatí prístupu k Ukončovacej časti prenajatého okruhu.



okruhu. Oprávnený poskytovateľ je povinný doručiť Telekomu podpísaný Protokol o odovzdaní a prevzatí prístupu k Ukončovacej časti prenajatého okruhu do 14 dní odo dňa jeho doručenia.

Vo výnimočných prípadoch Telekom neodovzdá Ukončovaciu časť prenajatého okruhu, ak nie sú splnené podmienky podľa Prílohy 8 (Hospodárenie s frekvenčným spektrom v prístupovej sieti).

4.1.1.8 Prevádzkyschopnosť a funkčnosť prístupu k Ukončovacej časti prenajatého okruhu závisí aj od vyťaženia sieťového zdroja el. napätia. V prípade že nie je sieťový zdroj el. napätia dostatočne nadimenzovaný a s potrebnou voľnou kapacitou je prípadná nefunkčnosť resp. obmedzená funkčnosť prístupu k Ukončovacej časti prenajatého okruhu spôsobená dôvodmi na strane Oprávneného poskytovateľa, za ktorú Telekom nezodpovedá. V takom prípade je Oprávnený poskytovateľ oprávnený požiadať o zmenu potrebného sieťového zdroja el. napätia. Príslušnú zmenu zrealizujú zmluvné strany zmenou Zmluvy o kolokácii ktorá tvorí súčasť Referenčnej ponuky na kolokáciu (RCO).

#### 4.2 Zrušenie prístupu k Ukončovacej časti prenajatého okruhu

Oprávnený poskytovateľ, ktorému bol zriadený prístup k Ukončovacej časti prenajatého okruhu, môže podať žiadosť o zrušenie prístupu k Ukončovacej časti prenajatého okruhu.

##### 4.2.1 Predpoklady prijatia žiadosti o zrušenie prístupu k Ukončovacej časti prenajatého okruhu

Žiadosť o zrušenie prístupu k Ukončovacej časti prenajatého okruhu sa môže vzťahovať iba na takú Ukončovaciu časť prenajatého okruhu, ktorá je v čase podania tejto žiadosti predmetom poskytnutia prístupu k Ukončovacej časti prenajatého okruhu Oprávnenému poskytovateľovi podávajúcemu žiadosť.

##### 4.2.2 Náležitosti žiadosti o zrušenie prístupu k Ukončovacej časti prenajatého okruhu

Žiadosť o zrušenie prístupu k Ukončovacej časti prenajatého okruhu musí obsahovať údaje stanovené v Špecifikácii prístupu k Ukončovacej časti prenajatého okruhu.

Žiadosť o zrušenie prístupu k Ukončovacej časti prenajatého okruhu obsahuje najmä:

- a) identifikačné údaje Oprávneného poskytovateľa
- b) identifikačné údaje prístupu k Ukončovacej časti prenajatého okruhu, ktorý bol Oprávnenému poskytovateľovi zriadený (číslo prístupu a pod.)

##### 4.2.3 Úplnosť žiadosti o zrušenie prístupu k Ukončovacej časti prenajatého okruhu

Žiadosť o zrušenie prístupu k Ukončovacej časti prenajatého okruhu, ktorá neobsahuje údaje podľa bodu 3.2.2 alebo nespĺňa predpoklady podľa bodu 3.2.1, je považovaná za neúplnú žiadosť o zrušenie prístupu k Ukončovacej časti prenajatého okruhu. Úplnosť žiadosti o zrušenie prístupu k Ukončovacej časti prenajatého okruhu posudzuje Telekom. Ak je žiadosť posúdená ako neúplná, Telekom žiadosť zamietne a do 2 dní od jej doručenia oznámi Oprávnenému poskytovateľovi zamietnutie žiadosti o zrušenie prístupu k Ukončovacej časti prenajatého okruhu.

##### 4.2.4 Prijatie žiadosti o zrušenie prístupu k Ukončovacej časti prenajatého okruhu

V prípade, že Oprávnený poskytovateľ podal žiadosť o zrušenie prístupu k Ukončovacej časti prenajatého okruhu za splnenia predpokladov jej prijatia podľa bodu 3.2.1 a žiadosť obsahuje všetky náležitosti podľa bodu 3.2.2, Telekom prijme túto žiadosť a informuje Oprávneného poskytovateľa do 2 dní od jej doručenia o prijatí žiadosti a súčasne uvedie deň zániku prístupu k Ukončovacej časti prenajatého okruhu. Deň odoslania oznámenia o prijatí žiadosti o zrušenie prístupu k Ukončovacej časti prenajatého okruhu sa považuje za deň prijatia žiadosti.

##### 4.2.5 Lehota na zrušenie prístupu k Ukončovacej časti prenajatého okruhu (zánik prístupu)

Telekom zruší prístup k Ukončovacej časti prenajatého okruhu v posledný deň mesiaca nasledujúceho po mesiaci, v ktorom bola podaná úplná a správna žiadosť o zrušenie prístupu k Ukončovacej časti prenajatého okruhu, za predpokladu, že Telekom prijal túto žiadosť podľa bodu 3.2.4.

#### 4.3 Preloženie/premiestnenie/zmena parametrov Ukončovacej časti prenajatého okruhu na žiadosť Oprávneného poskytovateľa.

Preloženie/premiestnenie/zmenu parametrov prístupu k Ukončovacej časti prenajatého okruhu na žiadosť Oprávneného poskytovateľa je možné len za podmienok technickej realizovateľnosti, pričom Telekom si vyhradzuje právo vykonať všetky potrebné šetrenia za účelom zistenia možnosti takejto zmeny.

##### 4.3.1 Predpoklady prijatia žiadosti o preloženie/premiestnenie/zmenu parametrov prístupu k Ukončovacej časti prenajatého okruhu

Podaním žiadosti o preloženie/premiestnenie/zmenu prístupu k Ukončovacej časti prenajatého okruhu Oprávnený poskytovateľ pristupuje na cenové podmienky a dobu realizácie Ukončovacej časti prenajatého okruhu, ktoré mu boli odoslané súčasne s výsledkom predbežného návrhu technického riešenia.

Žiadosť bude prijatá za predpokladu, že:

- sa vzťahuje na také miesto prístupu, ku ktorému:
  - Oprávnený poskytovateľ už prevzal kolokačný priestor a kolokačné miesto a k nim prislúchajúce súvisiace zariadenia,
  - Telekom neeviduje voči Oprávnenému poskytovateľovi žiadnu pohľadávku po lehote splatnosti vzťahujúcu sa na kolokačné miesto (vrátane súvisiacich zariadení a iných Ukončovacích častí prenajatých okruhov), vo vzťahu ku ktorému sa podáva žiadosť o preloženie/premiestnenie Ukončovacej časti prenajatého okruhu,
  - Výsledok predbežného technického šetrenia bol pozitívny, resp. bol vykonaný predbežný návrh technického riešenia,
  - je k dispozícii dostatočná kapacita súvisiacich zariadení alebo najneskôr spolu so žiadosťou o prístup k Ukončovacej časti prenajatého okruhu Oprávnený poskytovateľ požiadal o rozšírenie kapacity súvisiacich zariadení formou žiadosti o zmenu súvisiacich zariadení za účelom ich doplnenia v potrebnej miere,
  - Oprávnený poskytovateľ má zriadené kolokačné miesto, na ktoré sa prekladá prístup k Ukončovacej časti účastníckeho vedenia.
- žiadosť obsahuje náležitosti podľa bodu 3.3.2.

##### 4.3.2 Náležitosti žiadosti o preloženie/premiestnenie/zmenu parametrov prístupu k Ukončovacej časti prenajatého okruhu

Žiadosť o preloženie/premiestnenie/zmenu prístupu k Ukončovacej časti prenajatého okruhu musí obsahovať údaje stanovené v Špecifikácii prístupu k Ukončovacej časti prenajatého okruhu, ktoré sú nevyhnutné k preloženie/premiestnenie/zmenu prístupu k Ukončovacej časti prenajatého okruhu.

Žiadosť o preloženie/premiestnenie/zmenu prístupu k Ukončovacej časti prenajatého okruhu obsahuje najmä:

- údaj o tom, že sa žiadosť vzťahuje na prístup k Ukončovacej časti prenajatého okruhu
- údaj o tom, na ktoré miesto prístupu požaduje Oprávnený poskytovateľ preloženie resp. premiestnenie prístupu k Ukončovacej časti prenajatého okruhu

##### 4.3.3 Úplnosť žiadosti o preloženie/premiestnenie/zmenu parametrov prístupu k Ukončovacej časti prenajatého okruhu

Žiadosť o preloženie/premiestnenie/zmenu parametrov prístupu k Ukončovacej časti prenajatého okruhu, ktorá neobsahuje úplné a správne údaje podľa bodu 3.3.2 alebo nespĺňa predpoklady jej prijatia podľa bodu 3.3.1. je považovaná za neúplnú žiadosť o preloženie/premiestnenie/zmenu parametrov prístupu k Ukončovacej časti prenajatého okruhu. Úplnosť žiadosti o preloženie/premiestnenie/zmenu parametrov prístupu k Ukončovacej časti prenajatého okruhu posudzuje Telekom. Ak je žiadosť posúdená ako neúplná, Telekom do 2 dní od jej doručenia oznámi Oprávnenému poskytovateľovi zamietnutie žiadosti o preloženie/premiestnenie/zmenu parametrov prístupu k Ukončovacej časti prenajatého okruhu.

#### 4.3.4 Prijatie žiadosti o preloženie/premiestnenie/zmenu parametrov prístupu k Ukončovacej časti prenajatého okruhu

Oprávnený poskytovateľ pri žiadosti o preloženie/premiestnenie/zmenu okruhu musí vyplniť Špecifikáciu prístupu k Ukončovacej časti prenajatého okruhu za splnenia predpokladov jej prijatia podľa bodu 3.3.1. ktorá obsahuje všetky náležitosti podľa bodu 3.3. 2 a súčasne neexistuje dôvod na odmietnutie preloženia/premiestnenia/zmeny parametrov prístupu k Ukončovacej časti prenajatého okruhu, Telekom prijme túto žiadosť a informuje Oprávneného poskytovateľa o prijatí žiadosti do 2 dní od jej doručenia Telekomu a súčasne oznámi Oprávnenému poskytovateľovi dátum preloženia/premiestnenia/zmeny parametrov prístupu k Ukončovacej časti prenajatého okruhu. Deň odoslania oznámenia o prijatí žiadosti o preloženie/premiestnenie/zmenu prístupu k Ukončovacej časti prenajatého okruhu sa považuje za deň prijatia žiadosti.

#### 4.3.5 Lehota preloženia/premiestnenia/zmeny parametrov prístupu k Ukončovacej časti prenajatého okruhu

Telekom preloží/premiestni/zmení parametre prístupu k Ukončovacej časti prenajatého okruhu:

- s prenosovou rýchlosťou do 2Mbps (vrátane) v lehote 19 pracovných dní od odoslania prijatia žiadosti na preloženie/premiestnenie/zmenu parametrov prístupu k Ukončovacej časti prenajatého okruhu alebo
- v dlhšej lehote podľa záverov predbežného návrhu technického riešenia.

#### 4.3.6 Odmietnutie preloženia/premiestnenia/zmeny parametrov prístupu k Ukončovacej časti prenajatého okruhu

Telekomu je oprávnené odmietnuť preložiť/premiestniť/zmeniť prístup k Ukončovacej časti prenajatého okruhu:

- Ak by došlo k ohrozeniu integrity a bezpečnosti siete
- Ak to technologické možnosti VTS Telekomu neumožňujú

#### 4.3.7 Preloženie/premiestnenie/zmena parametrov prístupu k Ukončovacej časti prenajatého okruhu

Preloženie/premiestnenie/zmenu parametrov prístupu k Ukončovacej časti prenajatého okruhu oznámi Telekom Oprávnenému poskytovateľovi zaslaním Oznámenia o preložení/premiestnení/zmene parametrov prístupu k Ukončovacej časti prenajatého okruhu. Deň uvedený v Oznámení o preložení/premiestnení/zmene parametrov prístupu k Ukončovacej časti prenajatého okruhu je deň realizácie zmeny zmluvy o prístupe k Ukončovacej časti účastníckeho vedenia na základe požiadavky Oprávneného poskytovateľa.

Vo výnimočných prípadoch Telekom neodovzdá Ukončovaciu časť prenajatého okruhu, ak nie sú splnené podmienky podľa Prílohy 8 (Hospodárenie s frekvenčným spektrom v prístupovej sieti).

#### 4.4 Oznamovacia povinnosť Oprávneného poskytovateľa

Oprávnený poskytovateľ, ktorý poskytuje elektronické komunikačné služby koncovému užívateľovi prostredníctvom Ukončovacej časti prenajatého okruhu, ku ktorému mu Telekom poskytuje prístup, je povinný Telekom oznámiť najneskôr:

- a) do 5 dní odo dňa uskutočnenia úkonu smerujúceho k zániku poslednej zmluvy o pripojení uzatvorenej so svojim koncovým užívateľom, ak tomuto koncovému užívateľovi neposkytuje ďalšie služby elektronických komunikácií prostredníctvom tejto Ukončovacej časti prenajatých okruhov a Ukončovacia časť prenajatého okruhu nie je ďalej využívaná na poskytovanie elektronických komunikačných služieb inému koncovému užívateľovi.
- b) do 30 dní odo dňa zriadenia prístupu k Ukončovacej časti prenajatého okruhu, že nedošlo k uzatvoreniu zmluvy o pripojení a Ukončovacia časť prenajatého okruhu nemôže byť využívaná na poskytovanie elektronických komunikačných služieb koncovému užívateľovi Oprávneného poskytovateľa, a požiadať Telekom o zrušenie prístupu k Ukončovacej časti prenajatého okruhu

Oprávnený poskytovateľ, ktorý poskytol prístup k Ukončovacej časti prenajatého okruhu za veľkoobchodných podmienok na užívanie tretej osobe, ktorá cez takto sprístupnenú Ukončovaciu časť prenajatého okruhu poskytuje elektronické komunikačné služby koncovému užívateľovi, je povinný túto skutočnosť oznámiť Telekomu najneskôr do 5

dní odo dňa uzatvorenia zmluvy s tretou osobou, za účelom poskytnutia veľkoobchodného prístupu k Ukončovacej časti prenajatého okruhu tejto tretej osobe.

#### 4.5 Dočasná deaktivácia prístupu k Ukončovacím častiam prenajatých okruhov

Telekom môže pristúpiť k dočasnej deaktivácii prístupu k Ukončovacej časti prenajatého okruhu zriadeného pre Oprávneného poskytovateľa v prípade, že Oprávnený poskytovateľ neuhradil alebo čiastočne uhradil poplatky a ceny vzťahujúce sa na Ukončovaciu časť prenajatého okruhu ani po predchádzajúcej výzve Telekomu. Dočasná deaktivácia sa vzťahuje na všetky Ukončovacie časti prenajatých okruhov uvedené na jednej faktúre.

Dočasná deaktivácia v prípade neuhradenia alebo čiastočného uhradenia splatných cien a poplatkov vzťahujúcich sa na kolokačné miesto, kolokačný priestor alebo súvisiace zariadenia, sa vzťahuje na všetky Ukončovacie časti prenajatých okruhov zapojené do Odovzdávacieho rozvádzača Oprávneného poskytovateľa umiestneného v tom kolokačnom priestore a kolokačnom mieste, na ktoré sa vzťahuje existencia pohľadávky a ktoré sú uvedené na jednej faktúre.

V prípade, že Oprávnený poskytovateľ uhradí pohľadávku Telekomu v dodatočnej lehote v čase dočasnej deaktivácie, obnoví Telekom prístup k dočasne deaktivovanej Ukončovacej časti prenajatého okruhu bezodkladne po pripísaní dlžnej čiastky na účet Telekomu. Za obnovenie prístupu k Ukončovacej časti prenajatého okruhu uhradí Oprávnený poskytovateľ poplatok za obnovenie prístupu k Ukončovacej časti prenajatého okruhu podľa Prílohy 7 (Poplatky a ceny).

#### 4.6 Zánik prístupu k Ukončovacej časti prenajatého okruhu

##### 4.6.1 Dôvody zániku prístupu k Ukončovacím častiam prenajatých okruhov

##### 4.6.1.1 Obligatorné dôvody zániku prístupu k Ukončovacej časti prenajatého okruhu

Prístup ku konkrétnej Ukončovacej časti prenajatého okruhu zanikne z dôvodu:

- a) zániku účinnosti Rámcovej zmluvy o prístupe k Ukončovacím častiam prenajatých okruhov,
- b) zániku účinnosti Zmluvy o kolokácii ktorá tvorí súčasť Referenčnej ponuky na kolokáciu (RCO), ktorej predmetom je úprava práv a povinností zmluvných strán v súvislosti s kolokačným priestorom, kolokačným miestom a súvisiacimi zariadeniami, ku ktorým prislúchajú dané Ukončovacie časti prenajatých okruhov,
- c) podania žiadosti o zrušenie prístupu k Ukončovacej časti prenajatého okruhu Oprávneným poskytovateľom.

##### 4.6.1.2 Fakultatívne dôvody zániku prístupu k Ukončovacej časti prenajatého okruhu

Prístup ku konkrétnej Ukončovacej časti prenajatého okruhu môže zaniknúť z dôvodu, že Oprávnený poskytovateľ si nesplnil v dojednanej lehote svoju oznamovaciu povinnosť podľa bodu 3.4 tejto Prílohy. Prístup k Ukončovacej časti prenajatého okruhu môže taktiež zaniknúť v prípade, že Oprávnený poskytovateľ neuhradil v lehote splatnosti poplatky vzťahujúce sa na predmetnej Ukončovacej časti prenajatého okruhu (Príloha 7 – Poplatky a ceny).

##### 4.6.1.3 Ďalšie dôvody zániku prístupu k Ukončovacej časti prenajatého okruhu

Prístup k Ukončovacej časti prenajatého okruhu môže zaniknúť z dôvodu, že Oprávnený poskytovateľ využíva Ukončovaciu časť prenajatého okruhu:

- v rozpore s účelom, na ktorý mu bolo poskytnuté

Prístup k Ukončovacej časti prenajatého okruhu môže taktiež zaniknúť v prípade, ak Oprávnený poskytovateľ:

- zmení nastavenie zariadení spôsobom, ktorý ovplyvňuje hospodárenie s frekvenčným spektrom, bez súhlasu Telekomu

##### 4.6.2 Deň zániku prístupu k Ukončovacím častiam prenajatých okruhov

Dňom zániku prístupu k Ukončovacím častiam prenajatých okruhov podľa bodu 3.6.1.1 písm. a) a b) je posledný deň (vrátane) účinnosti Rámcovej zmluvy o prístupe k ukončovacím častiam prenajatých okruhov alebo Zmluvy o kolokácii ktorá tvorí súčasť Referenčnej ponuky na kolokáciu (RCO).

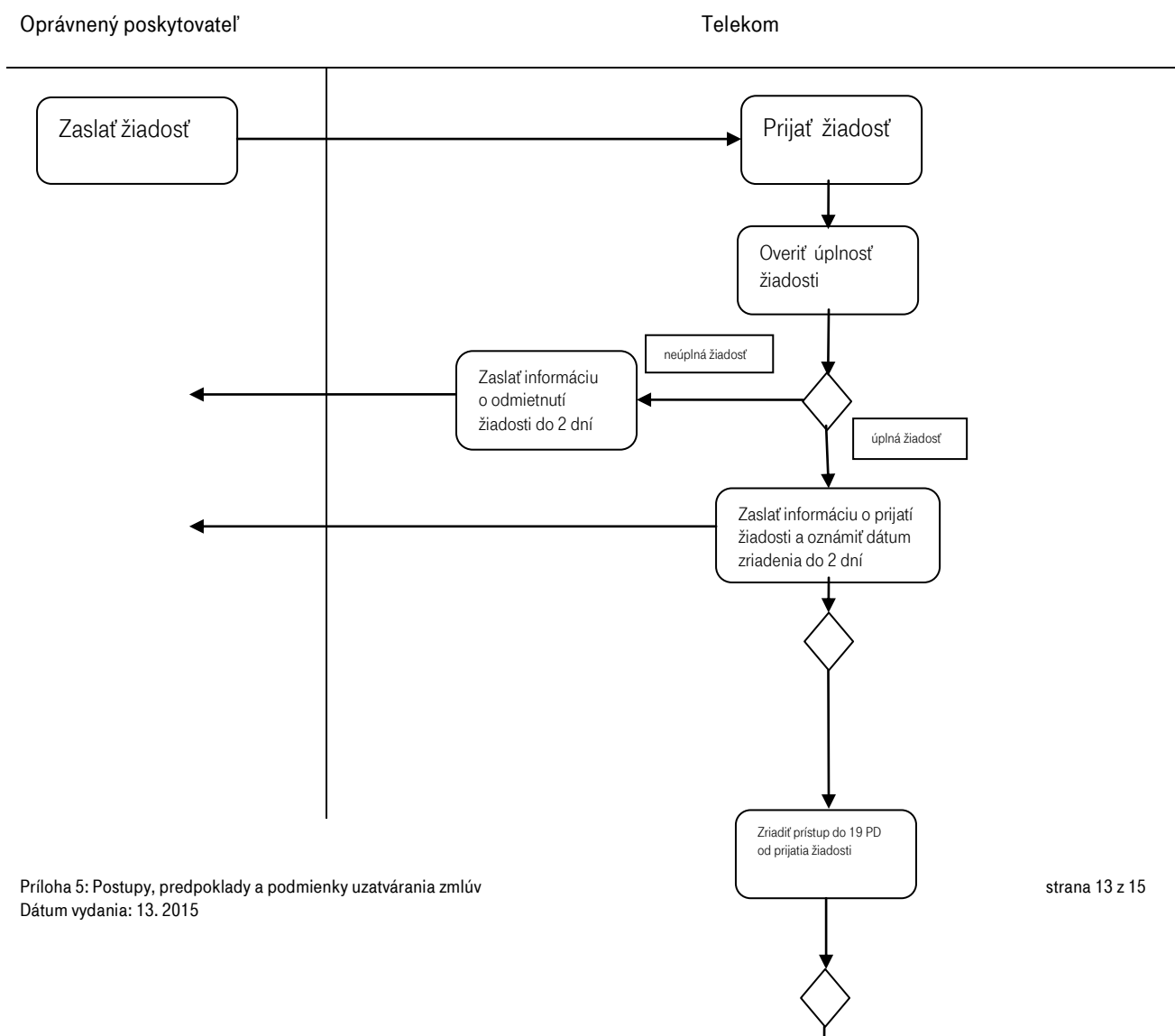
Dňom zániku prístupu k Ukončovacím častiam prenajatých okruhov podľa bodu 3.6.1.1 písm. c) je posledný deň, posledný deň mesiaca nasledujúceho po mesiaci, v ktorom bola podaná úplná a správna žiadosť o zrušenie prístupu k Ukončovacej časti prenajatého okruhu za predpokladu, že Telekom prijal túto žiadosť podľa bodu 3.4.4 tejto Prílohy.

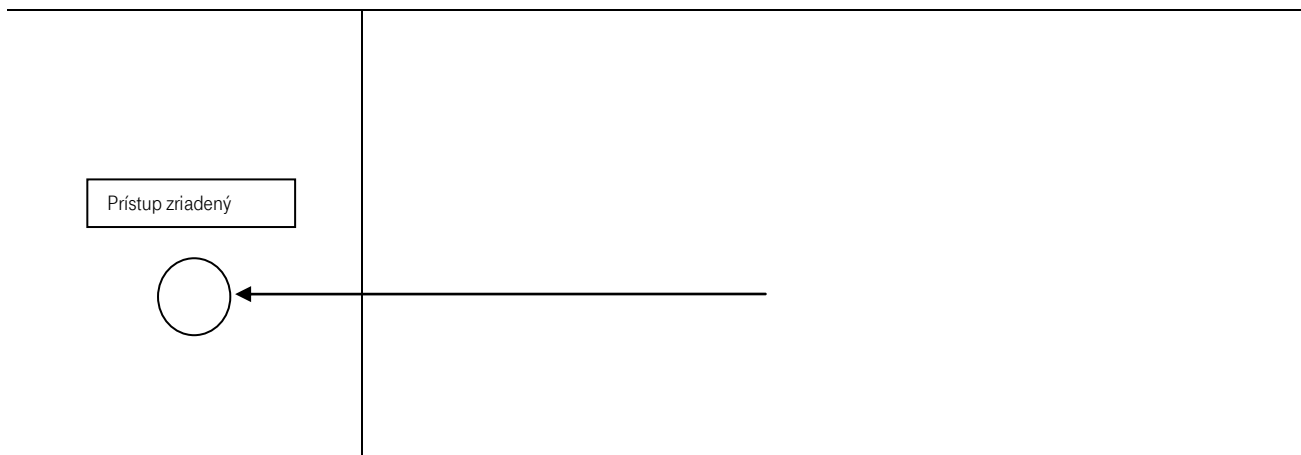
Dňom zániku prístupu k Ukončovacej časti prenajatého okruhu z dôvodu podľa bodu 3.6.1.2 je posledný deň (vrátane) mesiaca, v ktorom sa Telekom dozvedel, že bol uskutočnený úkon smerujúci k zániku zmluvy o pripojení uzatvorenej medzi Oprávneným poskytovateľom a koncovým užívateľom a Ukončovacia časť prenajatého okruhu nie je ďalej užívaná na poskytovanie elektronických komunikačných služieb v prípade, že Oprávnený poskytovateľ nepodal žiadosť o zrušenie prístupu k Ukončovacej časti prenajatého okruhu.

Dňom zániku prístupu k Ukončovacej časti prenajatého okruhu z dôvodu podľa bodu 3.6.1.2 je posledný deň (vrátane) mesiaca, v ktorom sa Telekom dozvedel, že Oprávnený poskytovateľ neuzatvoril zmluvu o pripojení za účelom využívania prístupu k Ukončovacej časti prenajatého okruhu na poskytovanie elektronických komunikačných služieb v prípade, že Oprávnený poskytovateľ nepodal žiadosť o zrušenie prístupu k Ukončovacej časti prenajatého okruhu.

Dňom zániku prístupu k Ukončovacej časti prenajatého okruhu z dôvodu neuhradenia poplatkov je posledný deň mesiaca, v ktorom Oprávnený poskytovateľ obdržal oznámenie o zániku prístupu k Ukončovacej časti prenajatého okruhu.

Dňom zániku prístupu k Ukončovacej časti prenajatého okruhu z dôvodov podľa bodu 3.6.1.3 je posledný deň mesiaca, v ktorom Oprávnený poskytovateľ obdržal oznámenie o zániku prístupu k Ukončovacej časti prenajatého okruhu.

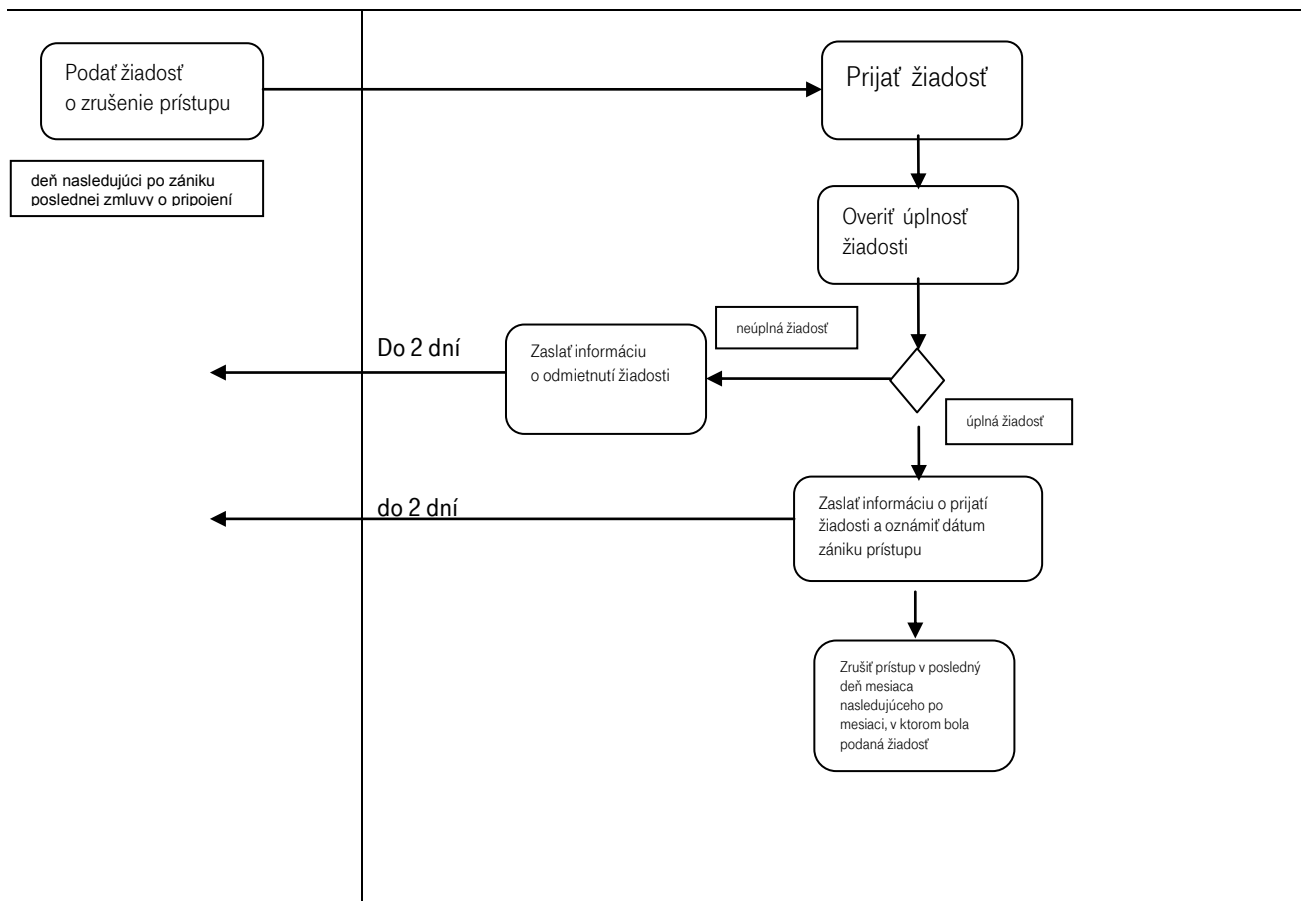




Proces zriadenia prístupu k Ukončovacej časti prenajatého okruhu

Oprávnený poskytovateľ

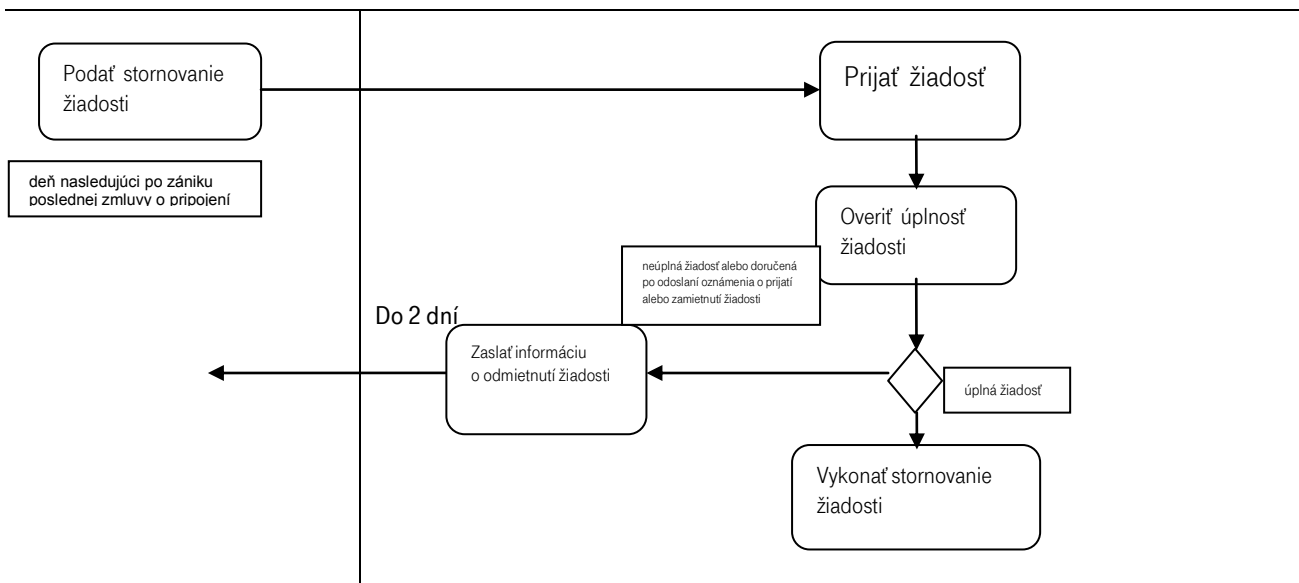
Telekom



Proces zrušenia prístupu k Ukončovacej časti prenajatého okruhu

Oprávnený poskytovateľ

Telekom



Proces stornovania žiadosti